



2021 年度

单位决算公开文本



预算代码：360032

单位名称：无极县实验初级中学

二〇二二年九月

2021 年度单位决算公开文本

无极县实验初级中学

二〇二二年九月



目 录

第一部分 单位概况

一、单位职责

二、机构设置

第二部分 2021 年度单位决算报表

第三部分 2021 年单位决算情况说明

一、收入支出决算总体情况说明

二、收入决算情况说明

三、支出决算情况说明

四、财政拨款收入支出决算总体情况说明

五、一般公共预算“三公”经费支出决算情况说明

六、预算绩效情况说明

七、机关运行经费情况

八、政府采购情况

九、国有资产占用情况

十、其他需要说明的情况

第四部分 名词解释



第一部分 单位概况

一、单位职责

(一) 贯彻执行上级有关教育工作的法律法规和方针政策，拟订本校教育改革与发展规划并组织实施。

(二) 负责各年级各类教育的统筹规划和协调管理，拟订教育教学工作长远规划和年度计划并组织实施。

(三) 负责推进初中教育教学的发展和促进教育公平，综合管理和宏观指导本校义务教育教学工作；负责各年级教育督导与评估验收；负责义务教育阶段的语言文字工作。

(四) 负责统筹规划和协调指导本校教育体制改革工作。

(五) 全面实施素质教育。负责指导本学校的德育、智育、体育、美育、劳动教育、国防教育和法制教育工作；统筹规划、协调指导远程教育和教育信息化工作；指导各学科教育教研和科研工作，组织学校教师承担国家、省、市下达的科研项目，推动科研成果的转化和推广。

(六) 负责中央、省、市、县拨付教育经费的统筹管理及使用，拟订本校教育经费、教育基建投资和政策，指导学校后勤管理，负责教育基本信息的统计分析。

(七) 负责本校教师队伍建设的统筹规划、管理工作；负责教师队伍建设和教师继续教育工作；负责本校务公开工作。

(八) 负责本校师生安全和维护稳定工作；会同有关部门做好学校安全、学校及周边环境治理、预防青少年犯罪工作；依法组织或参与组织有关安全事故的调查处理。

(九) 负责组织本校招生、考试工作。

(十) 负责对外教育交流与合作工作。

(十一) 负责学校的党群、思想政治、宣传统战、精神文明建设和廉政建设工作；按照干部管理权限负责学校领导班子建设和学校领导干部的考察等工作，指导学校中层干部队伍建设和校级后备干部队伍建设。

(十二) 负责本校党的政治建设、思想建设、组织建设、作风建设、纪律建设和制度建设。协调推动本校思想政治、意识形态工作，以及国家教育发展战略、中长期规划、教育重大政策和体制改革方案的落实。

(十三) 完成县委、县政府、教育局交办的其他任务。

二、机构设置

从决算编报单位构成看，纳入 2021 年度本单位决算汇编范围的独立核算单位（以下简称“单位”）共 1 个，具体情况如下：

序号	单位名称	单位基本性质	经费形式
1	1. 无极县实验初级中学	2. 财政补助事业单位	3. 财政拨款

注：1、单位基本性质分为行政单位、参公事业单位、财政补助事业单位、经费自理事业单位四类。

2、经费形式分为财政拨款、财政性资金基本保证、财政性资金定额或定项补助、财政性资金零补助四类。



第二部分 2021 年度单位决算表

收入支出决算总表

公开 01 表

单位：：无极县实验初级中学

金额单位：万元

收入			支出		
项目	行次	金额	项目	行次	金额
栏次		1	栏次		2
一、一般公共预算财政拨款收入	1	3,239.86	一、一般公共服务支出	32	
二、政府性基金预算财政拨款收入	2		二、外交支出	33	
三、国有资本经营预算财政拨款收入	3		三、国防支出	34	
四、上级补助收入	4		四、公共安全支出	35	
五、事业收入	5		五、教育支出	36	3,239.56
六、经营收入	6		六、科学技术支出	37	
七、附属单位上缴收入	7		七、文化旅游体育与传媒支出	38	
八、其他收入	8		八、社会保障和就业支出	39	
	9		九、卫生健康支出	40	0.30
	10		十、节能环保支出	41	
	11		十一、城乡社区支出	42	
	12		十二、农林水支出	43	
	13		十三、交通运输支出	44	
	14		十四、资源勘探工业信息等支出	45	
	15		十五、商业服务业等支出	46	
	16		十六、金融支出	47	
	17		十七、援助其他地区支出	48	
	18		十八、自然资源海洋气象等支出	49	
	19		十九、住房保障支出	50	
	20		二十、粮油物资储备支出	51	
	21		二十一、国有资本经营预算支出	52	
	22		二十二、灾害防治及应急管理支出	53	
	23		二十三、其他支出	54	
	24		二十四、债务还本支出	55	
	25		二十五、债务付息支出	56	
	26		二十六、抗疫特别国债安排的支出	57	
本年收入合计	27	3,239.86	本年支出合计	58	3,239.86
使用非财政拨款结余	28		结余分配	59	
年初结转和结余	29		年末结转和结余	60	
	30			61	
总计	31	3,239.86	总计	62	3,239.86

注：本表反映单位本年度的总收支和年末结转结余情况。本套报表金额单位转换时可能存在尾数误差。

收入决算表

公开 02 表

单位：无极县实验初级中学

金额单位：万元

项目		本年收入 合计	财政拨款 收入	上级 补助 收入	事业 收入	经营 收入	附属 单位 上缴 收入	其他 收入
功能分类科目编码	科目名称							
栏次		1	2	3	4	5	6	7
合计		3,239.86	3,239.86					
205	教育支出	3,239.56	3,239.56					
20502	普通教育	3,239.56	3,239.56					
2050203	初中教育	3,239.56	3,239.56					
210	卫生健康支出	0.30	0.30					
21007	计划生育事务	0.30	0.30					
2100799	其他计划生育事务支出	0.30	0.30					

注：本表反映单位本年度取得的各项收入情况。

支出决算表

公开 03 表

单位：无极实验初级中学

金额单位：万元

项目		本年支出合计	基本支出	项目支出	上缴上级支出	经营支出	对附属单位补助支出
功能分类科目编码	科目名称						
栏次		1	2	3	4	5	6
合计		3,239.86	3,239.86				
205	教育支出	3,239.56	3,239.56				
20502	普通教育	3,239.56	3,239.56				
2050203	初中教育	3,239.56	3,239.56				
210	卫生健康支出	0.30	0.30				
21007	计划生育事务	0.30	0.30				
2100799	其他计划生育事务支出	0.30	0.30				

注：本表反映单位本年度各项支出情况。

财政拨款收入支出决算总表

公开 04 表

单位：无极县实验初级中学

金额单位：万元

收 入			支 出					
项目	行次	金额	项目	行次	合计	一般公共 预算财政 拨款	政府性 基金预 算财政 拨款	国有资 本经营 预算财 政拨款
栏次		1	栏次		2	3	4	5
一、一般公共预算财政拨款	1	3,239.86	一、一般公共服务支出	33				
二、政府性基金预算财政拨款	2		二、外交支出	34				
三、国有资本经营财政拨款	3		三、国防支出	35				
	4		四、公共安全支出	36				
	5		五、教育支出	37	3,239.56	3,239.56		
	6		六、科学技术支出	38				
	7		七、文化旅游体育与传媒支出	39				
	8		八、社会保障和就业支出	40				
	9		九、卫生健康支出	41	0.30	0.30		
	10		十、节能环保支出	42				
	11		十一、城乡社区支出	43				
	12		十二、农林水支出	44				
	13		十三、交通运输支出	45				
	14		十四、资源勘探工业信息等支出	46				
	15		十五、商业服务业等支出	47				
	16		十六、金融支出	48				
	17		十七、援助其他地区支出	49				
	18		十八、自然资源海洋气象等支出	50				
	19		十九、住房保障支出	51				
	20		二十、粮油物资储备支出	52				
	21		二十一、国有资本经营预算支出	53				
	22		二十二、灾害防治及应急管理支出	54				
	23		二十三、其他支出	55				
	24		二十四、债务还本支出	56				
	25		二十五、债务付息支出	57				
	26		二十六、抗疫特别国债安排的支出	58				
本年收入合计	27	3,239.86	本年支出合计	59	3,239.86	3,239.86		
年初财政拨款结转和结余	28		年末财政拨款结转和结余	60				
一般公共预算财政拨款	29			61				
政府性基金预算财政拨款	30			62				
国有资本经营预算财政拨款	31			63				
总计	32	3,239.86	总计	64	3,239.86	3,239.86		

注：本表反映单位本年度一般公共预算财政拨款、政府性基金预算财政拨款和国有资本经营预算财政拨款的总收支和年末结转结余情况。

一般公共预算财政拨款支出决算表

公开 05 表

单位：无极县实验初级中学

金额单位：万元

项目		本年支出		
功能分类科目编码	科目名称	小计	基本支出	项目支出
栏次		1	2	3
合计		3,239.86	2,150.53	1,089.33
205	教育支出	3,239.56	2,150.23	1,089.33
20502	普通教育	3,239.56	2,150.23	1,089.33
2050203	初中教育	3,239.56	2,150.23	1,089.33
210	卫生健康支出	0.30	0.30	
21007	计划生育事务	0.30	0.30	
2100799	其他计划生育事务支出	0.30	0.30	

注：本表反映单位本年度一般公共预算财政拨款支出情况。

一般公共预算财政拨款基本支出决算明细表

公开 06 表

单位：无极县实验初级中学

金额单位：万元

人员经费			公用经费					
科目编码	科目名称	决算数	科目编码	科目名称	决算数	科目编码	科目名称	决算数
301	工资福利支出	1,708.27	302	商品和服务支出	407.73	307	债务利息及费用支出	
30101	基本工资	706.14	30201	办公费	101.93	30701	国内债务付息	
30102	津贴补贴	93.68	30202	印刷费	8.15	30702	国外债务付息	
30103	奖金	216.00	30203	咨询费		310	资本性支出	
30106	伙食补助费		30204	手续费		31001	房屋建筑物购建	
30107	绩效工资	419.21	30205	水费	10.19	31002	办公设备购置	
30108	机关事业单位基本养老保险缴费	169.26	30206	电费	65.00	31003	专用设备购置	
30109	职业年金缴费	27.70	30207	邮电费		31005	基础设施建设	
30110	职工基本医疗保险缴费	72.81	30208	取暖费		31006	大型修缮	
30111	公务员医疗补助缴费		30209	物业管理费		31007	信息网络及软件购置更新	
30112	其他社会保障缴费	3.47	30211	差旅费	6.12	31008	物资储备	
30113	住房公积金		30212	因公出国（境）费用		31009	土地补偿	
30114	医疗费		30213	维修（护）费	102.17	31010	安置补助	
30199	其他工资福利支出		30214	租赁费		31011	地上附着物和青苗补偿	
303	对个人和家庭的补助	34.53	30215	会议费		31012	拆迁补偿	
30301	离休费		30216	培训费	16.31	31013	公务用车购置	
30302	退休费			公务接待费		31019	其他交通工具购置	
30303	退职（役）费		30218	专用材料费		31021	文物和陈列品购置	
30304	抚恤金		30224	被装购置费		31022	无形资产购置	
30305	生活补助	10.85	30225	专用燃料费		31099	其他资本性支出	
30306	救济费		30226	劳务费	32.62	399	其他支出	
30307	医疗费补助		30227	委托业务费		39906	赠与	
30308	助学金	23.38	30228	工会经费		39907	国家赔偿费用支出	
30309	奖励金	0.30	30229	福利费		39908	对民间非营利组织和群众性自治组织补贴	
30310	个人农业生产补贴		30231	公务用车运行维护费		39999	其他支出	
30311	代缴社会保险费		30239	其他交通费用				
30399	其他对个人和家庭的补助		30240	税金及附加费用				
			30299	其他商品和服务支出	65.24			
人员经费合计		1,742.80	公用经费合计					407.73

注：本表反映单位本年度一般公共预算财政拨款基本支出明细情况。

一般公共预算财政拨款“三公”经费支出决算表

公开 07 表

单位：无极县实验初级中学

金额单位：万元

预算数					
合计	因公出国（境）费	公务用车购置及运行费			公务接待费
		小计	公务用车购置 费	公务用车运行 费	
1	2	3	4	5	6
决算数					
合计	因公出国（境）费	公务用车购置及运行费			公务接待费
		小计	公务用车购置 费	公务用车运行 费	
7	8	9	10	11	12

注：本表反映单位本年度“三公”经费支出预决算情况。其中：预算数为“三公”经费全年预算数，反映按规定程序调整后的预算数；决算数是包括当年一般公共预算财政拨款和以前年度结转资金安排的实际支出。

注：本单位本年度无相关收入（或支出、收支及结转结余等）情况，按要求控表列示。

政府性基金预算财政拨款收入支出决算表

公开 08 表

单位：无极县实验初级中学

金额单位：万元

项目		年初结转 和结余	本年收入	本年支出			年末结转 和结余
功能分类科目编码	科目名称			小计	基本支出	项目支出	
栏次		1	2	3	4	5	6
合计							

注：本表反映单位本年度政府性基金预算财政拨款收入、支出及结转和结余情况。

注：本表反映单位本年度无相关收入（或支出、收支及结转结余等）情况，按要求空表列示。

国有资本经营预算财政拨款支出决算表

公开 09 表

单位：无极县实验初级中学

金额单位：万元

科目		本年支出		
功能分类科目编码	科目名称	小计	基本支出	项目支出
栏次		1	2	3
合计				

注：本表反映单位本年度无国有资本经营预算财政拨款收入、支出及结转结余情况。

注：本单位本年度无相关收入（或支出、收支及结转结余等）情况，按要求控表列示。



第三部分 2021 年度单位决算情况说明

一、收入支出决算总体情况说明

本单位 2021 年度收、支总计（含结转和结余）3239.86 万元。与 2020 年度决算相比，收支各减少 37.3029 万元，下降 0.01%，主要原因是教师退休、调离。

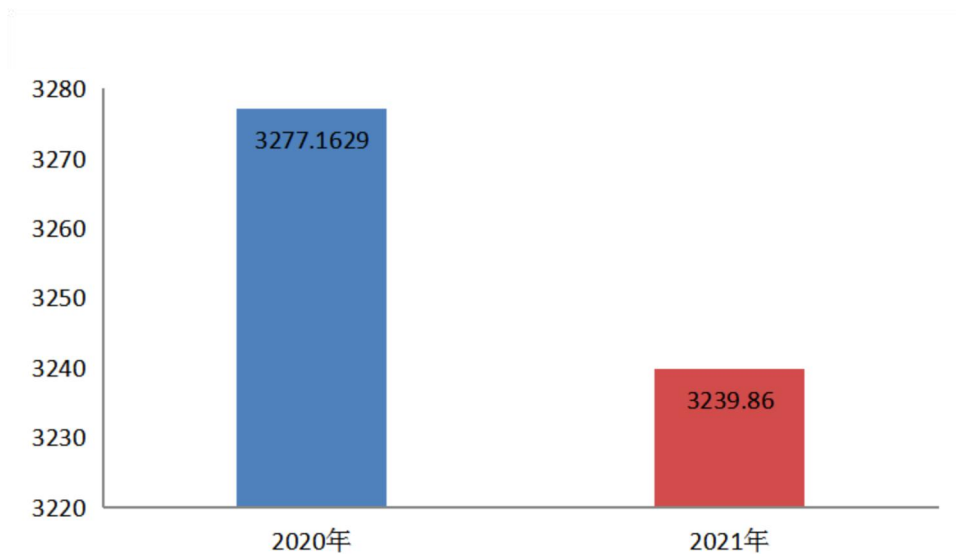
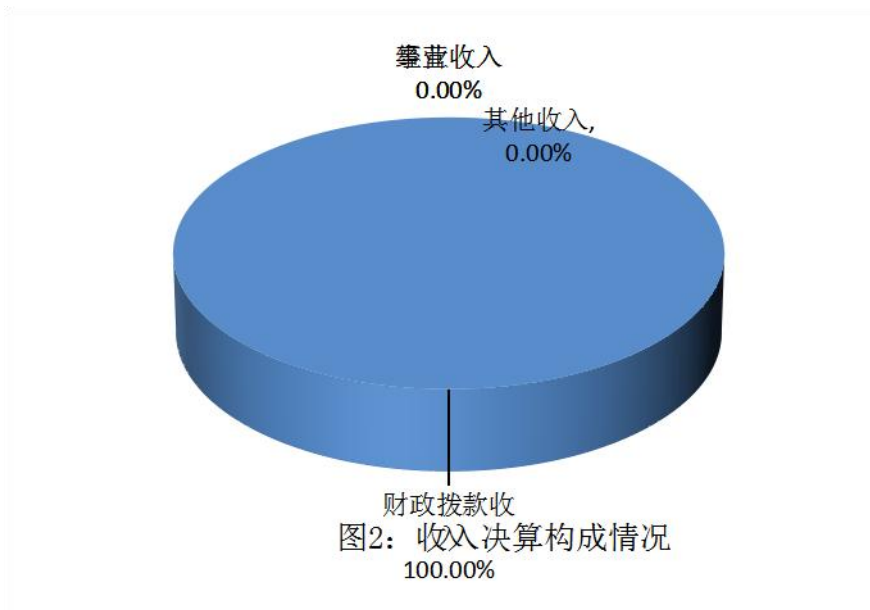


图1：2020-2021年收支总计对比情况

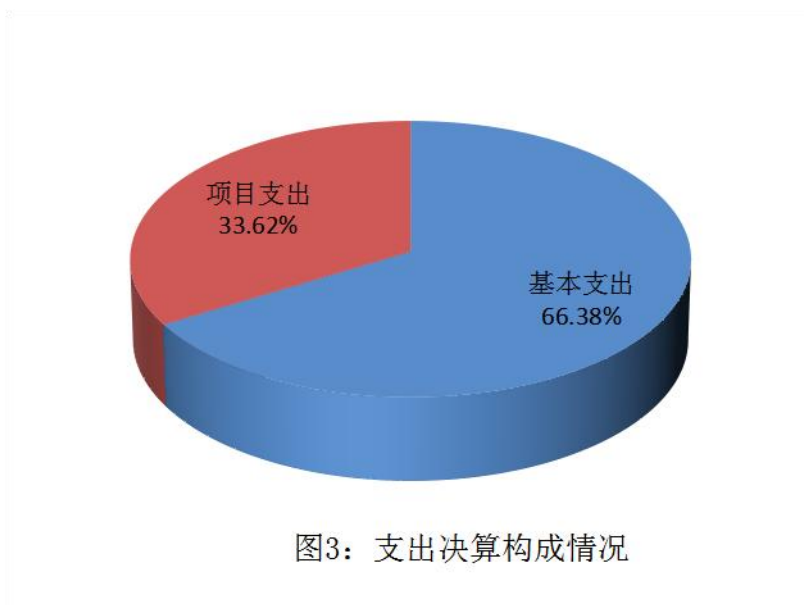
二、收入决算情况说明

本单位 2021 年度收入合计 3239.86 万元，其中：财政拨款收入 3239.86 万元，占 100%；事业收入 0 万元，占 0%；经营收入 0 万元，占 0%；其他收入 0 万元，占 0%。



三、支出决算情况说明

本单位 2021 年度支出合计 3239.86 万元，其中：基本支出 2150.53 万元，占 66.38%；项目支出 1089.33 万元，占 33.62%；经营支出 0 万元，占 0%。



四、财政拨款收入支出决算总体情况说明

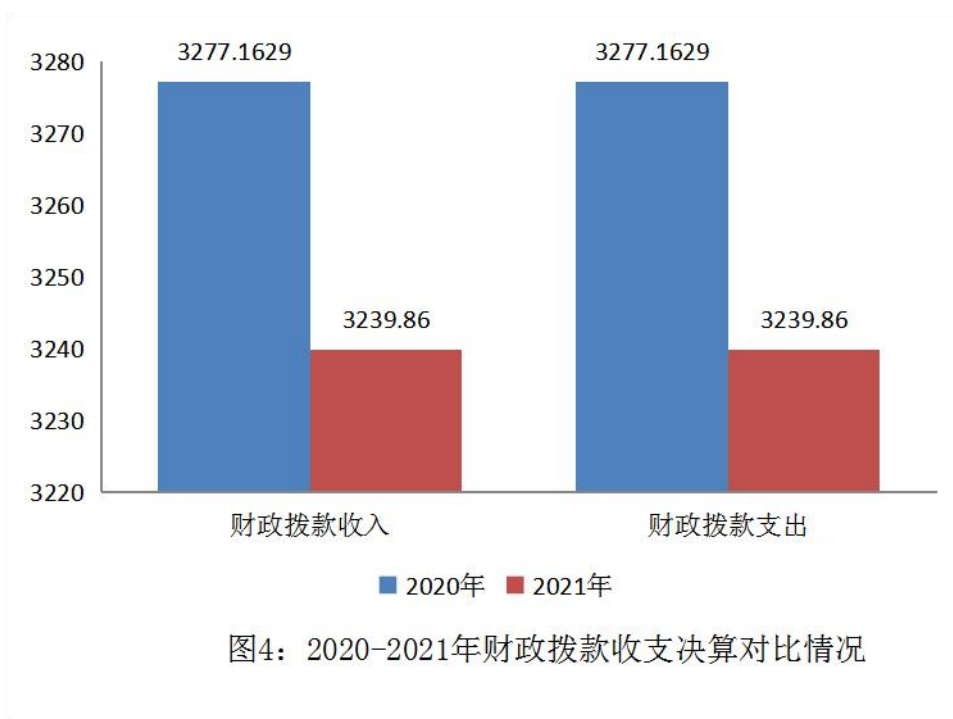
(一) 财政拨款收支与 2020 年度决算对比情况

本单位 2021 年度财政拨款本年收入 3239.86 万元,比 2020 年度减少 37.30229 万元,降低 0.01%,主要是教师退休和调离;本年支出 3239.86 万元,减少 37.30229 万元,降低 0.01%,主要是教师退休和调离。具体情况如下:

1. 一般公共预算财政拨款本年收入 3239.86 万元,比上年减少 37.30229 万元;主要是教师退休和调离;本年支出 3239.86 万元,比上年减少 37.30229 万元,降低 0.01%,主要是教师退休和调离。

2. 政府性基金预算财政拨款本年收入 0 万元,比上年增加 0 万元,增长 0%,主要原因是无基建项目;本年支出 0 万元,比上年增加 0 万元,增长 0%,主要是无基建项目。

3. 国有资本经营预算财政拨款本年收入 0 万元,比上年增加 0 万元,增长 0%,主要原因是无基建项目;本年支出 0 万元,比上年增加 0 万元,增长 0%,主要是无基建项目。



（二）财政拨款收支与年初预算数对比情况

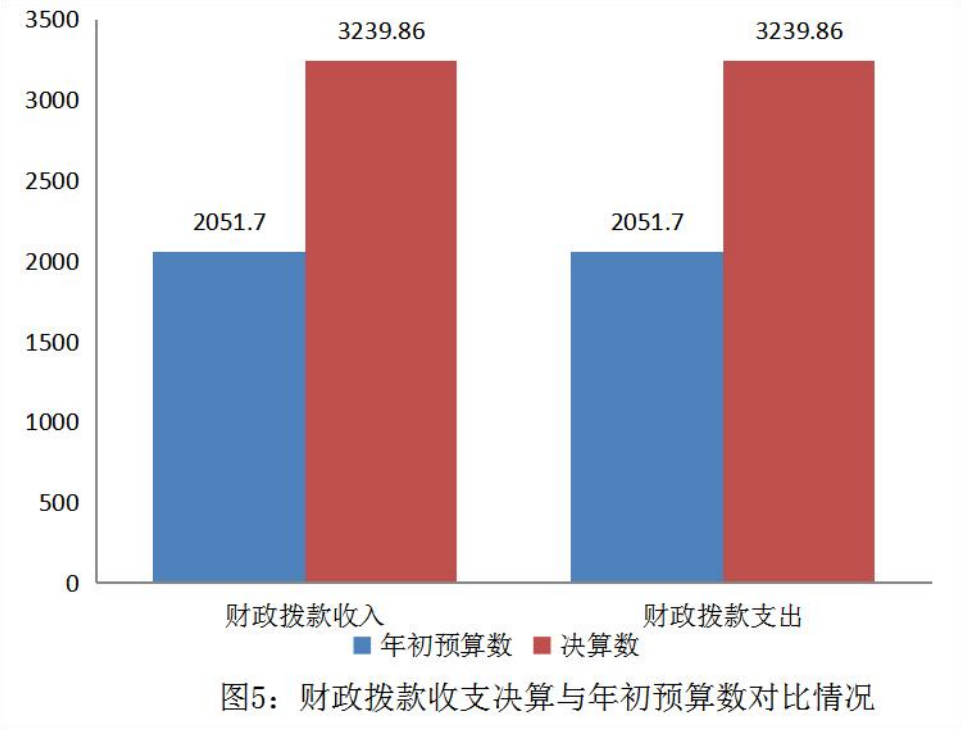
本单位 2021 年度财政拨款本年收入 3239.86 万元，完成年初预算的 100%，比年初预算增加 1188.16 万元，主要是工资调薪、项目支出；决算数大于预算数；本年支出 3239.86 万元，完成年初预算的 100%，比年初预算增加 1188.16 万元，决算数大于预算数主要原因是主要是工资调薪、项目支出。具体情况如下：

1. 一般公共预算财政拨款本年收入完成年初预算 100%，比年初预算增加 1188.16 万元；决算数大于预算数主要原因是主要是工资调薪、项目支出。支出完成年初预算 100%，比年初预算增加 1188.16 万元；决算数大于预算数主要原因是主要是工资调薪、项目支出。

2. 政府性基金预算财政拨款本年收入完成年初预算 0%，比

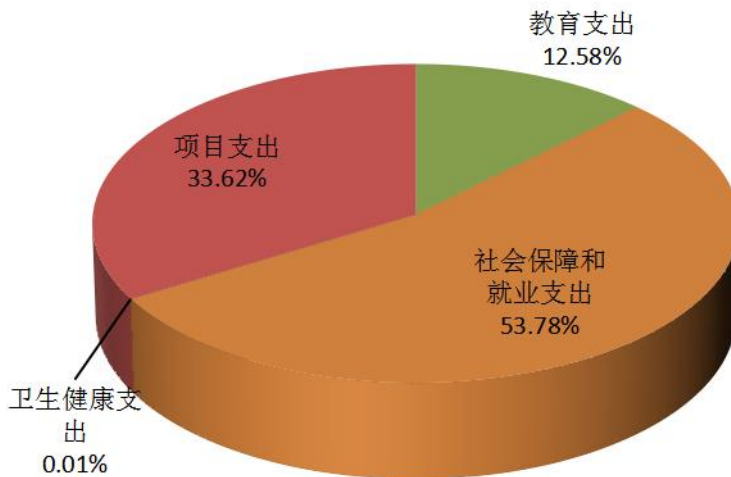
年初预算增加 0 万元，主要是无此项内容；支出完成年初预算 0%，比年初预算增加 0 万元，主要是无此项内容。

3. 国有资本经营预算财政拨款本年收入完成年初预算 0%，比年初预算增加 0 万元，主要是无经营项目；支出完成年初预算 0%，比年初预算增加 0 万元，主要是无经营项目。



（三）财政拨款支出决算结构情况。

2021 年度财政拨款支出 3239.86 万元，主要用于以下方面教育（类）支出 407.73 万元，占 12.58%，主要用于商品服务性支出；项目（类）支出 1089.33 万元，占 33.62%，主要用于专用设备购置等支出；社会保障和就业（类）支出 1742.5 万元，占 53.78%；卫生健康支出 0.3 万元，占 0.01%。



（四）一般公共预算基本支出决算情况说明

2021 年度财政拨款基本支出 2150.53 万元，其中：人员经费 1742.8 万元，主要包括基本工资、津贴补贴、奖金、绩效工资、机关事业单位基本养老保险缴费、职业年金缴费、职工基本医疗保险缴费、其他社会保障缴费、生活补助、奖励金、其他对

个人和家庭的补助支出、助学金。

公用经费 407.73 万元，主要包括办公费、印刷费、水费、电费、差旅费、维修（护）费、培训费、劳务费、其他商品和服务支出。

五、一般公共预算“三公”经费支出决算情况说明

（一）“三公”经费财政拨款支出决算总体情况说明

本单位 2021 年度“三公”经费财政拨款支出预算为 0 万元，支出决算为 0 万元，完成预算的 0%，较预算增加 0 万元，增长 0%，主要是无此项内容；较 2020 年度决算增加 0 万元，增长 0%，主要是无此项内容。

（二）“三公”经费财政拨款支出决算具体情况说明

1. 因公出国（境）费支出情况。

本单位 2021 年度因公出国（境）费支出预算为 0 万元，支出决算 0 万元，完成预算的 0%。其中因公出国（境）团组 0 个、共 0 人、参加其他单位组织的因公出国（境）团组 0 个、共 0 人，无本单位组织的出国（境）团组。因公出国（境）费支出较预算增加 0 万元，增长 0%，主要是我单位无相关业务发生；较上年增加 0 万元，增长 0%，主要是我单位无相关业务发生

2. 公务用车购置及运行维护费支出情况。

本单位 2021 年度公务用车购置及运行维护费预算为 0 万元，支出决算 0 万元，完成预算的 0%。较预算减少 0 万元，降低 0%，

主要是0；较上年减少0万元，降低0%，主要是无公务用车。其中：

公务用车购置费支出0万元：本单位2021年度公务用车购置量0辆，发生“公务用车购置”经费支出0万元。公务用车购置费支出较预算增加0万元，增长0%，主要是无相关业务发生；较上年增加0万元，增长0%，主要是无相关业务发生。

公务用车运行维护费支出0万元：本单位2021年度单位公务用车保有量0辆。公车运行维护费支出较预算增加0万元，增长0%，主要是无公务用车；较上年增加0万元，增长0%，主要是无公务用车。

3. 公务接待费支出情况。

本单位2021年度公务接待费支出预算为0，支出决算0万元，完成预算的0%。本年度共发生公务接待0批次、0人次。公务接待费支出较预算增加0万元，增长0%，主要是我单位无相关业务发生；较上年度减少0万元，降低0%，主要是我单位无相关业务发生。

六、预算绩效情况说明

（一）预算绩效管理工作开展情况

根据预算绩效管理要求，本单位组织对2021年度一般公共预算项目支出全面开展绩效自评，其中，一级项目0个，二级项目2个，共涉及资金1089.33万元，占一般公共预算项目支出总

额的 100%。

组织对女生宿舍楼项目开展了评价，涉及一般公共预算支出 248.4 万元，占一般公共预算项目支出总额的 23%。

（二）单位决算中项目绩效自评结果

本单位在今年单位决算公开中反映女生宿舍楼项目等 1 个项目绩效自评结果。

（1）女生宿舍楼项目自评综述：根据年初设定的绩效目标，女生宿舍楼项目绩效自评得分为 83 分（绩效自评表附后）。全年预算数为 248.4189 万元，执行数为 248.4 万元，完成预算的 100%。项目绩效目标完成情况：女生宿舍楼项目绩效完成情况一、宿舍楼附属设备情况；二是宿舍楼建筑面积利用率；三是宿舍楼建筑设计问题。发现的问题及原因：一是宿舍楼附属设备还不齐全；二是宿舍楼总体建筑面积偏小；三是宿舍楼内没设计洗浴间；下一步改进措施完善附属设备，满足师生需求。

项目支出绩效自评表

（ 2021 年度）

项目名称	女生宿舍楼						
主管部门	教育局			实施单位	实验初级中学		
项目资金 (万元)		年初预算 数	全年预算 数	全年执行数	分值	执行率	得分
	年度资金总额	248.4189	248.4189	248.4	100	100	100
	其中：当年财政拨款	203.5	203.5	248.4	—		—

		上年结转资金				—		—
		其他资金				—		—
年度 总体 目标	预期目标				实际完成情况			
绩效 指标	一级 指标	二级指标	三级指标	指标值	实际完 成值	分值	得 分	偏差原因 分析及改 进措施
	产出 指标	数量指标	新建校舍面积	≥ 平 方米	5898.36	15	15	
			改造校舍面积	≥ 平 方米				
			维修校舍面积	≥ 平 方米				
			改造、维修辅助用房面积	≥平方 米				
			生均校舍面积	≥ 平 方米	5.87	15	14	
			购置教学仪器设备数量	≥ 台				
			购置图书数量	≥ 册				
			生均教学设备价值	≥ 元				
			生均图书数量	≥ 册				
			占地补偿金	≥ 万 元				
		质量指标	改造、维修的校舍建设项目 验收合格完成率	≥ %				
			购置设备合格率	≥ %				
		时效指标	改造、维修的校舍建设项目 完成率	≥ %	100%	15	15	
			购置任务完成率	≥ %				
		成本指标	单位成本	**元/ 平方米				
							
		效益	经济效益					

	指标	指标					
		社会效益 指标	小学、初中、普通高中毛入学率	\geq %				
			受益学生数	人	1005	15	10	
							
		生态效益 指标					
							
	可持续影响 指标	校舍可持续使用年限	\geq 50 年	10	10	10		
		购置设备可持续使用年限	\geq 年					
	满意度指 标	服务对象 满意度指标	学生满意度	\geq 100 %	100%	10	9	
			教师满意度	\geq 100 %	100%	10	10	
.....								
总分					100	83		

（三）部门评价项目绩效评价结果

无部门评价表

七、机关运行经费情况

本单位 2021 年度机关运行经费支出 0 万元，比 2020 年度增加 0 万元，增长 0%。主要原因是单位是事业单位，无一般公共预算安排的机关运行经费支出

八、政府采购情况

本单位 2021 年度政府采购支出总额 0 万元。从采购类型来看，政府采购货物支出 0 万元、政府采购工程支出 0 万元、政府采购服务支出 0 万元。授予中小企业合同金 0 万元，占政府采购支出总额的 0%，其中授予中小微企业合同金 0 万元，占政府采

购支出总额的 0%。

九、国有资产占用情况

截至 2021 年 12 月 31 日，本单位共有车辆 0 辆，比上年增加 0 辆，其中，副部（省）级及以上领导用车 0 辆，主要领导干部用车 0 辆，机要通信用车 0 辆，应急保障用车 0 辆，执法执勤用车 0 辆，特种专业技术用车 0 辆，离退休干部用车 0 辆，其他用车 0 辆。

单位价值 50 万元以上通用设备 0 台（套），比上年增加 0 套，主要是无此项购置，单位价值 100 万元以上专用设备 0 台（套）比上年增加 0 套。

十、其他需要说明的情况

1. 本单位 2021 年度未发生国有资本经营、“三公”经费支出预决算、政府性基金预算、国有资金经营预算收支及结转结余情况，故一般公共预算财政拨款“三公”经费支出决算表、政府性基金预算财政拨款收入支出决算表、国有资本经营预算财政拨款支出决算表以空表列。

2. 由于决算公开表格中金额数值应当保留两位小数，公开数据为四舍五入计算结果，个别数据合计项与分项之和存在小数点后差额，特此说明。



第四部分 相关名词解释

（一）财政拨款收入：本年度从本级财政部门取得的财政拨款，包括一般公共预算财政拨款和政府性基金预算财政拨款。

（二）事业收入：指事业单位开展专业业务活动及辅助活动所取得的收入。

（三）其他收入：指除上述“财政拨款收入”“事业收入”“经营收入”等以外的收入。

（四）用事业基金弥补收支差额：指事业单位在用当年的“财政拨款收入”“财政拨款结转和结余资金”“事业收入”“经营收入”“其他收入”不足以安排当年支出的情况下，使用以前年度积累的事业基金（事业单位当年收支相抵后按国家规定提取、用于弥补以后年度收支差额的基金）弥补本年度收支缺口的资金。

（五）年初结转和结余：指以前年度尚未完成、结转到本年仍按原规定用途继续使用的资金，或项目已完成等产生的结余资金。

（六）结余分配：指事业单位按照事业单位会计制度的规定从非财政补助结余中分配的事业基金和职工福利基金等。

（七）年末结转和结余：指单位按有关规定结转到下年或以后年度继续使用的资金，或项目已完成等产生的结余资金。

（八）基本支出：填列单位为保障机构正常运转、完成日常工作任务而发生的各项支出。

（九）项目支出：填列单位为完成特定的行政工作任务或事业发展目标，在基本支出之外发生的各项支出

(十) 基本建设支出：填列由本级发展与改革部门集中安排的用于购置固定资产、战略性和应急性储备、土地和无形资产，以及购建基础设施、大型修缮所发生的一般公共预算财政拨款支出，不包括政府性基金、财政专户管理资金以及各类拼盘自筹资金等。

(十一) 其他资本性支出：填列由各级非发展与改革部门集中安排的用于购置固定资产、战备性和应急性储备、土地和无形资产，以及购建基础设施、大型修缮和财政支持企业更新改造所发生的支出。

(十二) “三公”经费：指部门用财政拨款安排的因公出国（境）费、公务用车购置及运行费和公务接待费。其中，因公出国（境）费反映单位公务出国（境）的国际旅费、国外城市间交通费、住宿费、伙食费、培训费、公杂费等支出；公务用车购置及运行费反映单位公务用车购置支出（含车辆购置税、牌照费）及按规定保留的公务用车燃料费、维修费、过桥过路费、保险费、安全奖励费用等支出；公务接待费反映单位按规定开支的各类公务接待（含外宾接待）支出。

(十三) 其他交通费用：填列单位除公务用车运行维护费以外的其他交通费用。如公务交通补贴、租车费用、出租车费用，飞机、船舶等燃料费、维修费、保险费等。

(十四) 公务用车购置：填列单位公务用车车辆购置支出（含车辆购置税、牌照费）。

（十五）其他交通工具购置：填列单位除公务用车外的其他各类交通工具（如船舶、飞机等）购置支出（含车辆购置税、牌照费）。

（十六）机关运行经费：指为保障行政单位（包括参照公务员法管理的事业单位）运行用于购买货物和服务的各项资金，包括办公及印刷费、邮电费、差旅费、会议费、福利费、日常维修费、专用材料以及一般设备购置费、办公用房水电费、办公用房取暖费、办公用房物业管理费、公务用车运行维护费以及其他费用。

（十七）经费形式：按照经费来源，可分为财政拨款、财政性资金基本保证、财政性资金定额或定项补助、财政性资金零补助四类