

七汲镇国土空间总体规划 (2021-2035年)

草案公示稿

无极县自然资源和规划局

2024年9月

前言

国土空间规划是贯彻落实习近平生态文明思想、体现新发展理念、引领高质量发展的重要抓手，是空间发展的指南和可持续发展的蓝图，建立“多规合一”的国土空间规划体系并监督实施是党中央、国务院实施的重大战略。按照国家和省市要求，编制《七汲镇国土空间总体规划(2021-2035年)》。

《七汲镇国土空间总体规划(2021-2035年)》是对《石家庄市国土空间总体规划(2021-2035年)》、《无极县国土空间总体规划(2021-2035年)》的落实和深化，是七汲镇域范围内国土空间开发保护的总体安排，是指导城乡各类开发建设活动、开展国土空间资源保护利用与修复、制定空间发展政策和实施国土管理的依据，是编制相关专项规划、详细规划的指导和约束。凡在镇域范围内涉及国土空间自然资源保护利用的各项政策、规划制定、各类建设管理活动均应符合此规划。

目录

CONTENTS

01

目标定位

02

镇域发展格局

03

镇村体系规划

04

支撑体系

05

实施保障





01

目标定位

- 指导思想
- 规划原则
- 规划期限与范围
- 总体定位
- 发展目标

1.1 指导思想

坚持以习近平新时代中国特色社会主义思想为指导，全面贯彻党的二十大精神，全面落实省委、市委、县委全会及经济工作会议、农村工作会议部署要求，紧紧抓住七级镇战略定位、空间格局和要素配置，牢固树立创新、协调、绿色、开放、共享的发展理念，严守生态安全底线和耕地保护红线，合理安排开发保护修复空间，全面提升国土空间治理体系和治理能力现代化水平，实现全镇国土空间保护开发更高质量、更有效率、更加公平、更可持续。

1.2 规划原则

01

■ 生态优先，绿色发展

02

■ 城乡融合，集约节约

03

■ 因地制宜，突出特色

04

■ 以人为本，提升品质

05

■ 公众参与，开放共享

1.3 规划期限与范围

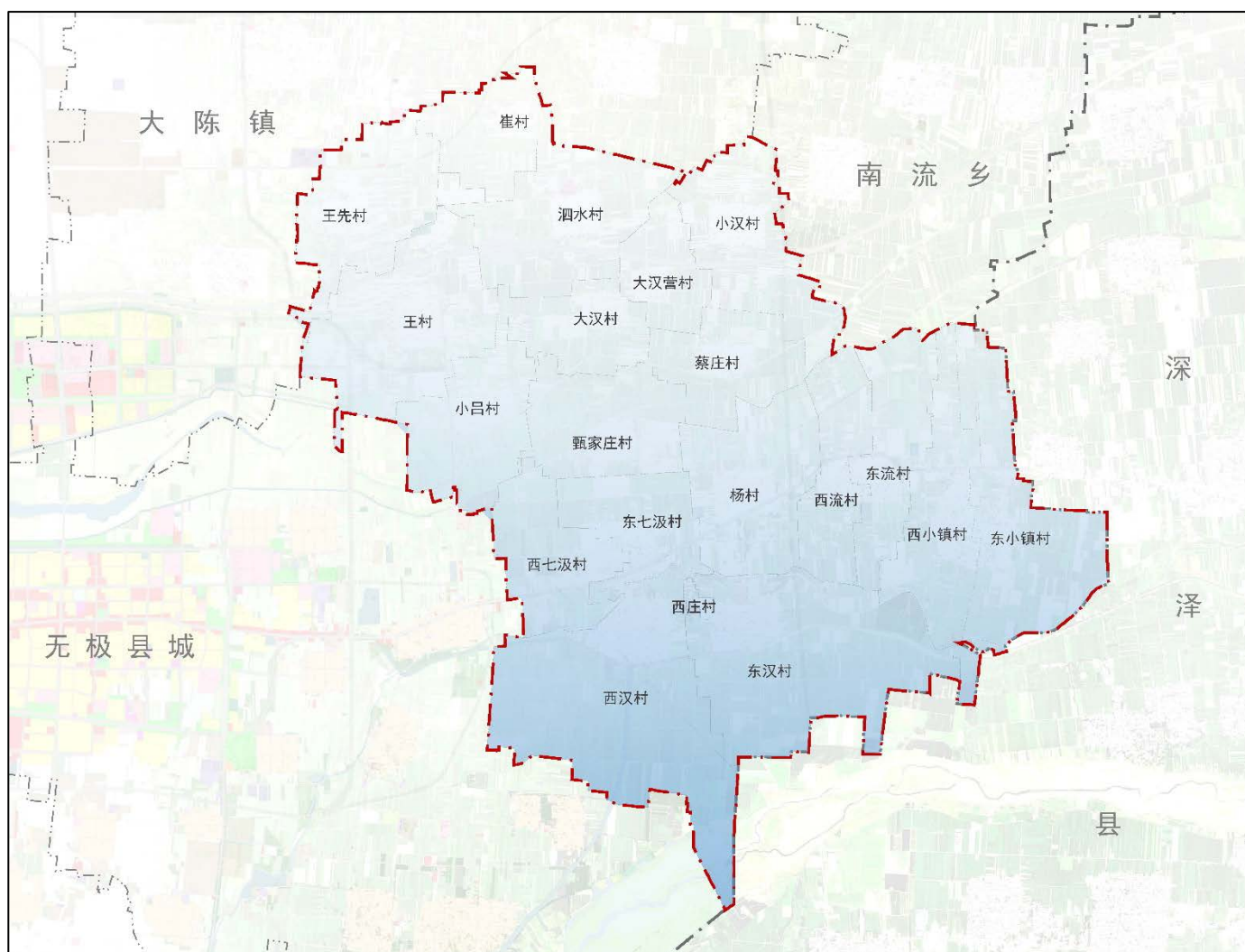
■ 规划期限

规划基期年为2020年，规划期限为2021-2035年，
近期至2025年，远景展望到2050年。

■ 规划范围

规划范围为七汲镇行政辖区，包括镇域和镇区两个层次。

镇域总面积48.02平方千米。镇区为镇政府驻地城镇开发边界范围，总面积0.92平方千米。



1.4 总体定位

河北省无公害蔬菜基地

积极把握京津冀区域产业布局调整和产业链重构的重大机遇，依托现有无公害蔬菜产业链，打造“无公害健康蔬菜”品牌，统一标准，逐步实现产业化培养，不断提升京津冀蔬菜供应能力，提高区域品牌竞争力。

石家庄市现代都市农业与休闲旅游目的地

依托滹沱河区域联通及河北省“蔬菜之乡”的双重优势，将现代农业经营模式从单纯的种植、观光采摘发展为以田园综合体为主的休闲、采摘、度假、观光旅游产业，打造石家庄都市农业与休闲旅游目的地。

石家庄特色农业种植基地

依托七汲县平原特征及“黄瓜、西红柿、红富士苹果”等特色品牌农业种植优势，通过引进先进的农业技术和设备，推动七汲农业种植向规模化、标准化、品牌化、产业化方向发展，把七汲建成优质、高产、高效、安全、生态的特色农业种植基地。

1.5 发展目标

立足2025年

至2025年，初步实现“种植基地、绿色七汲”的发展目标。农业空间质量持续提升，耕地规模与质量得到全面保障。木刀沟沿线生态空间得到显著提升，城乡建设提质提速，生态环境持续改善，民生福祉不断增进，城乡空间布局持续优化。

展望2035年

至2035年，全面建成“种植基地、绿色七汲”。农业空间更加优质，耕地规模、质量与布局实现全面提升。生态环境更加优美，城乡人居环境更加宜人。城乡空间更加集约高效，城乡发展更加协调，县域基础设施日益完善，乡村振兴步伐加快，基本实现农业现代化，成为石家庄乃至河北省蔬菜供应源头。

逐梦2050年

至2050年，全面建成绿色健康、富有活力、经济繁荣、特色鲜明的高质量发展示范镇。



02

镇域发展规划

镇域发展规划

- 总体格局
- 三条控制线

2.1 总体格局

构建“一轴、两廊、三区、多点”的总体发展格局

一轴

以海天线为城镇发展轴

两廊

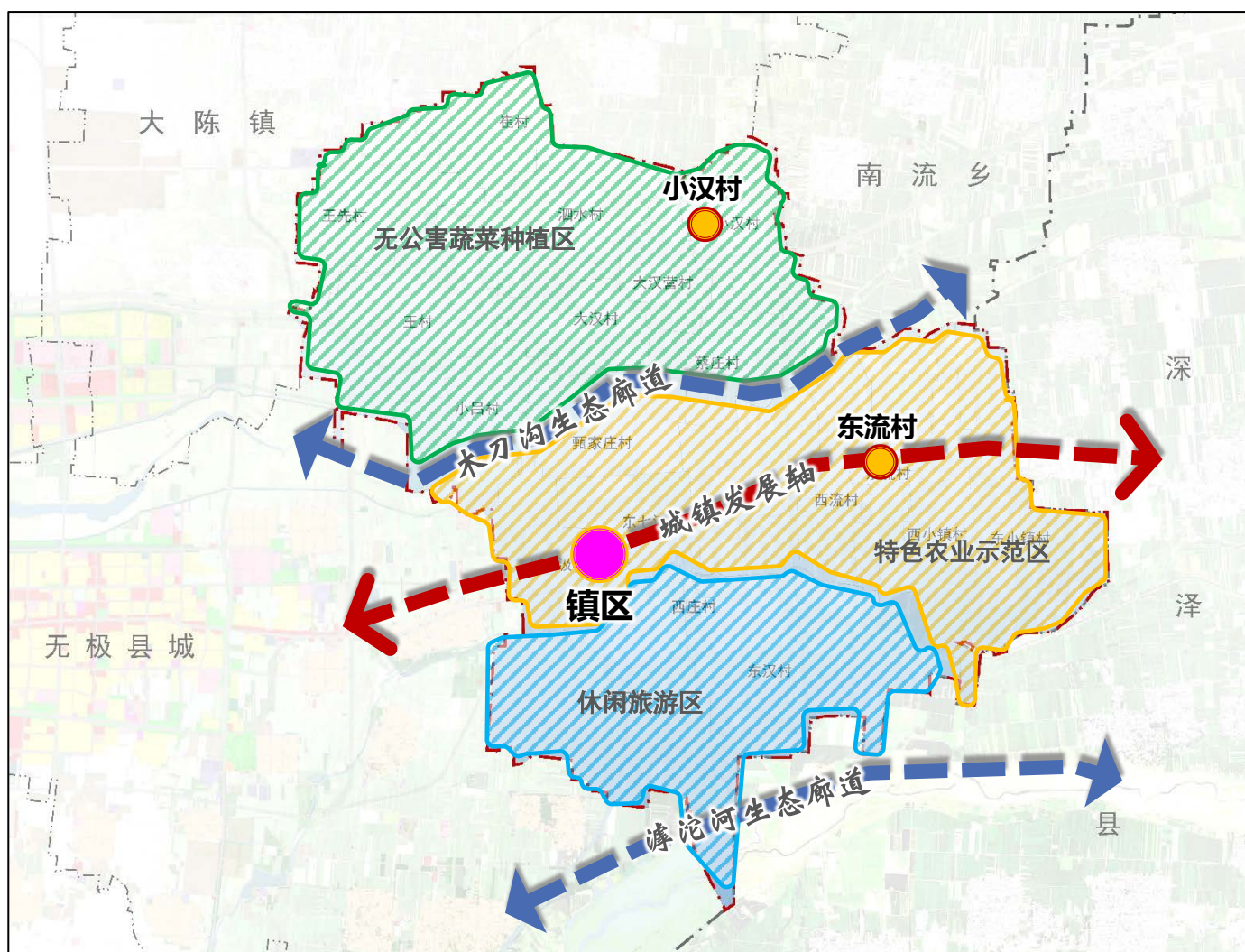
木刀沟生态廊道、溇沱河生态廊道

三区

无公害蔬菜种植区、特色农业示范区、休闲旅游区

多点

以各中心村为七汲镇的发展节点



2.2 三条控制线

永久基本农田

根据“三区三线”划定成果，七汲镇永久基本农田保护面积29.37平方公里。



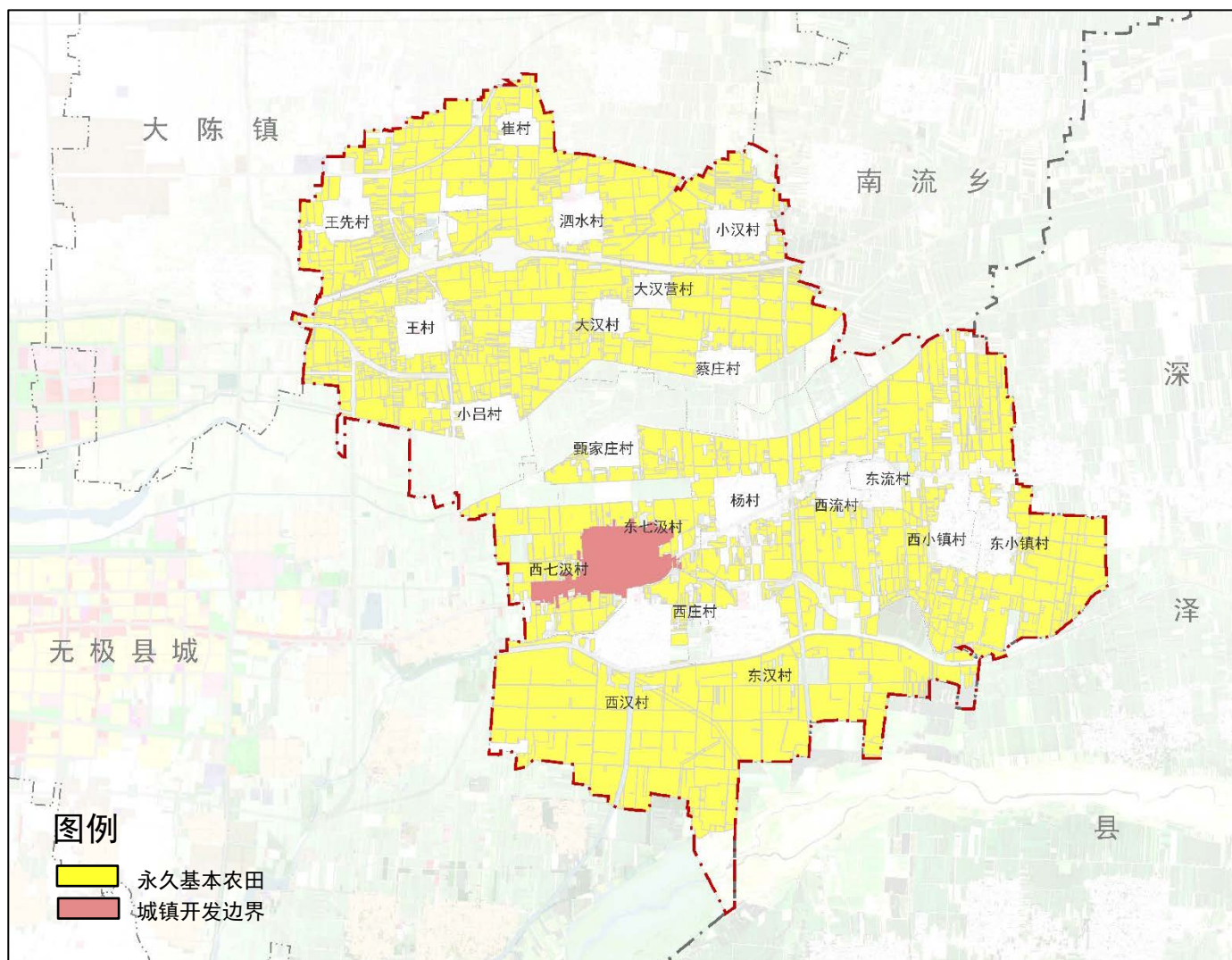
生态保护红线

根据“三区三线”划定成果，七汲镇无生态保护红线。



城镇开发边界

根据“三区三线”划定成果，七汲镇城镇开发边界面积0.92平方公里。



03

镇村体系规划

- 镇村结构
- 建设指引
- 产业体系

3.1 镇村结构

构建“三级、四类”的村庄体系，助力乡村振兴

三级

镇区

2个

中心村

2个

基层村

16个

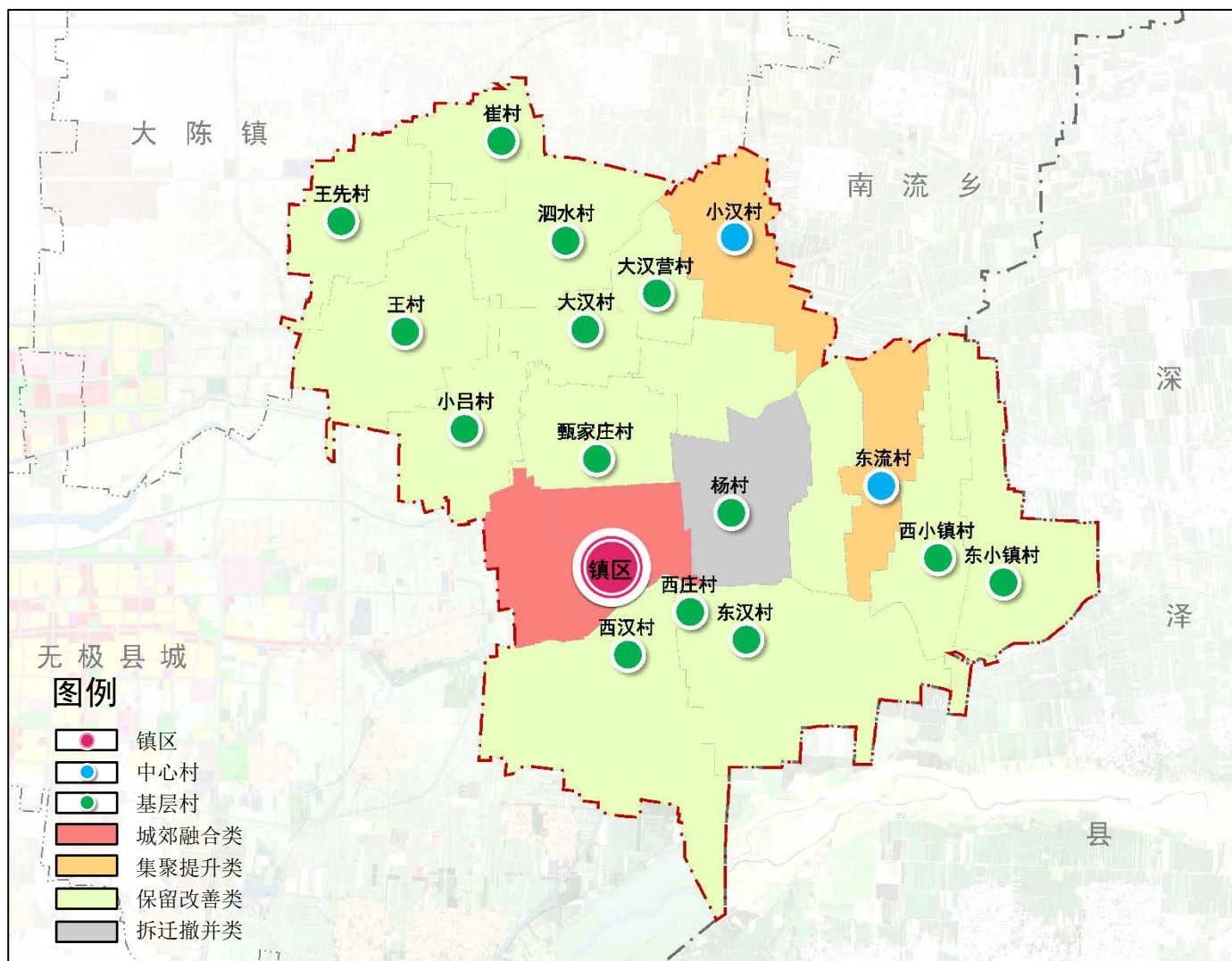
四类

城郊融合类2个

集聚提升类2个

保留改善类15个

拆迁撤并类1个



3.2 建设指引

村庄结构建设指引

镇区

明确空间结构，优化用地布局，配套完善的基础设施和公共服务设施。

中心村

优化总体布局，突出功能地位，提高中心服务功能，辐射带动一般村。

一般村

依托中心村配套设施，着重改善人居环境。

村庄类型建设指引

城郊融合类

城乡产业融合发展。
形态上保留乡村风貌，治理上体现城市水平。
强化服务城镇发展、承接城镇功能。
强化村庄空间差异性，色彩材质与环境融合。

集聚提升类

确定村庄发展方向，推进改造提升。
保护保留乡村风貌。
强化主导产业支撑。
强化村庄空间与环境协调性。

保留改善类

按照村庄实际需要，坚持节约集约用地原则，统筹安排村庄危房改造、人居环境整治、基础设施、公共服务设施、土地整治、生态保护与修复等各项建设。

拆迁撤并类

不单独编制村庄规划，纳入集聚提升类村庄规划统筹编制。
突出村庄人居环境整治内容。
严格限制新建、扩建永久性建筑。

3.3 产业体系

规划形成“一心、两轴、四区”的产业布局

一心

镇区

产业发展综合服务中心

两轴

沿海天线

经济发展轴线

沿省道S234

产业联系轴线

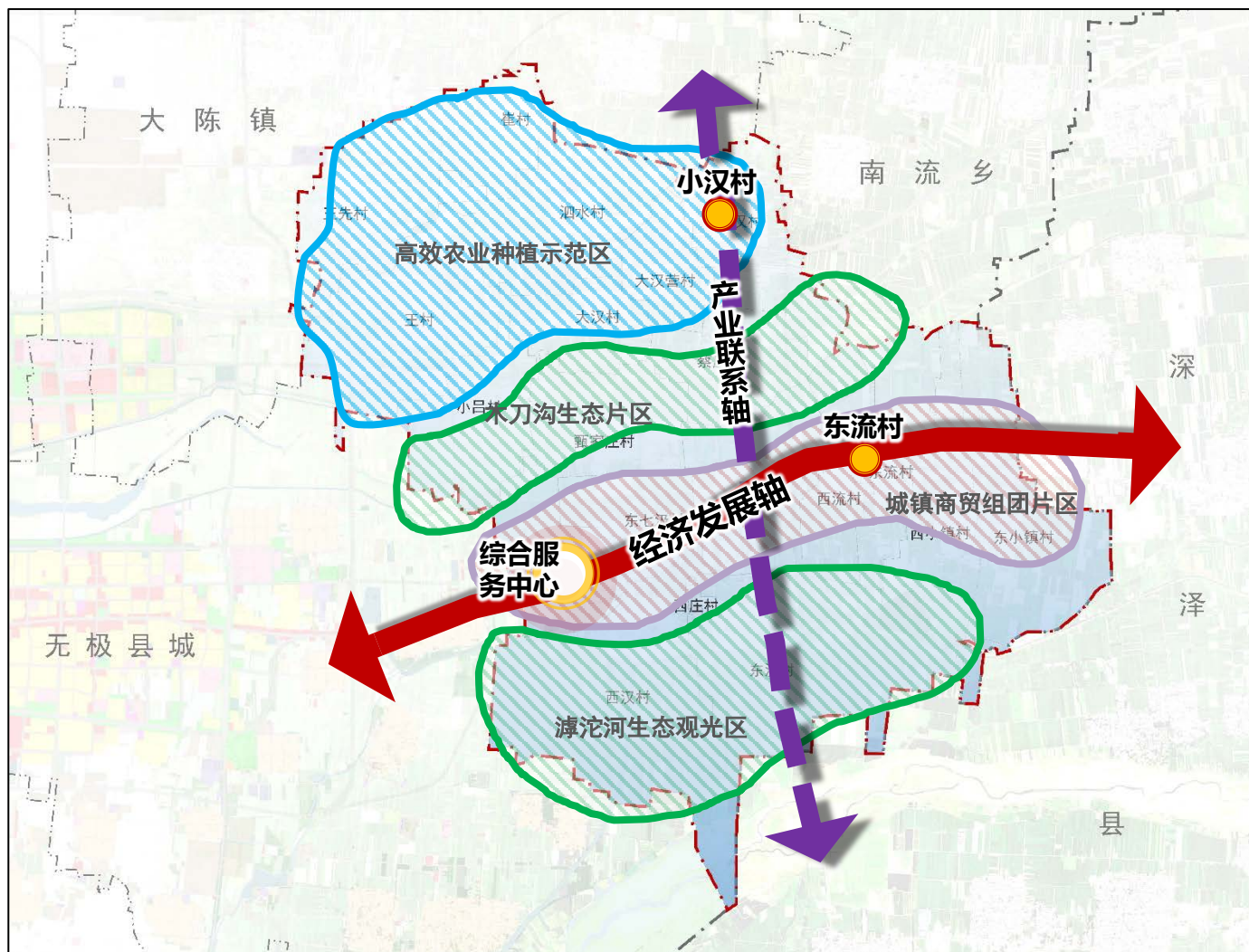
四区

高效农业种植示范区

木刀沟生态片区

城镇商贸组团片区

滹沱河生态观光区





04

支撑体系

- 综合交通规划
- 公共服务设施
- 市政基础设施
- 健全综合防灾体系

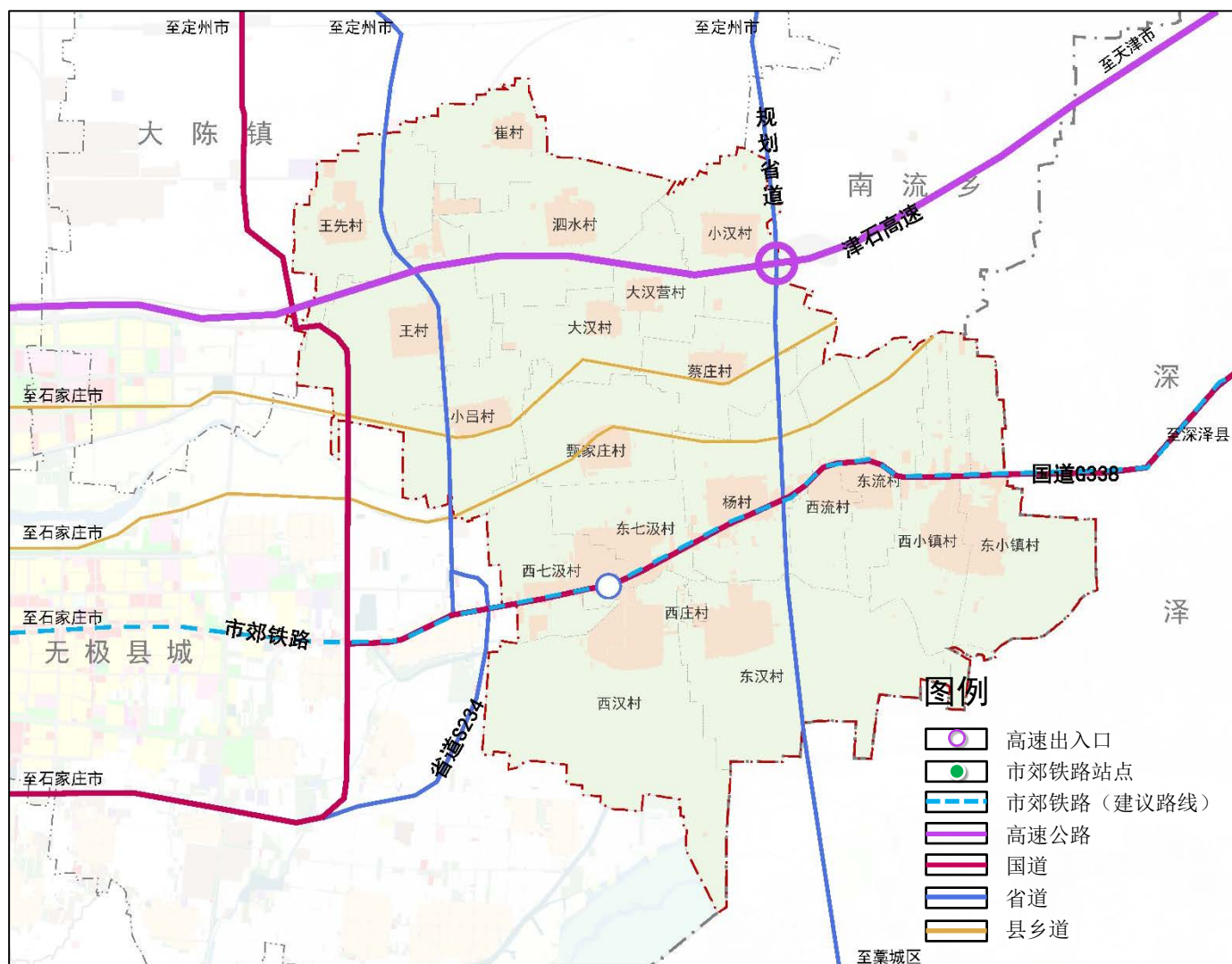
4.1 综合交通规划

■ 落实上位规划道路工程，提高七汲镇对外交通能力。

建设高效畅达的公路网体系规划。形成以“国省道为主、县乡道为辅助、村庄为补充”的骨架的公路网结构体系。

规划预留石家庄市域郊铁路七汲站点。按照一级公路标准对国道G338进行改造提升，按照二级公路标准新增省道S234。

改造和提升农村道路。畅通农村道路微循环系统，进一步提升农村基础设施服务水平。结合产业落位、村庄建设等发展诉求，充分保障交通配套设施建设条件。



4.2 公共服务设施

■ 完善公共服务中心体系

建设“城镇级—中心村级—基层村级”三级公共服务中心体系，就近满足居住、就业、交通、教育、文化、医疗、休闲等需求。

■ 构建宜居宜业城乡生活圈

构建“15分钟—10分钟—5分钟”城乡生活圈，补齐公共服务设施短板，确保七级镇公共服务设施均等化。





4.3 市政基础设施



给水系统

给水系统优化用水结构，提高水资源利用效率，全面建设节水型社会。实施最严格的水资源管理制度，严控用水总量。



排水系统

坚持集中和分散相结合、截污和治污相协调，完善污水、污泥处理，提升再生水品质扩大应用。



电力系统

持续推广清洁能源使用，完善镇域电力设施建设加快乡镇电网、农网升级改造，保障七级发展需求。



电信系统

推进新一代移动通信网、互联网和广播电视网建设，构建智慧网络平台。



燃气系统

提高城乡供气气源安全水平，提升乡村用气普及率，不断提升清洁能源使用覆盖面。



供热系统

采用分散家庭供热方式，积极推广被动式太阳房、太阳灶、太阳能热水器等新能源方式。



环卫系统

按照垃圾处理“无害化、资源化、减量化和产业化”要求，推行垃圾分类，加强危险固体废物源头控制。

4.4 健全综合防灾体系



抗震

优化区域抗震防灾综合防御格局。根据规范布置避震疏散场所，强化重大基础设施和生命线工程抗震能力。

规划七级镇抗震设防烈度为Ⅶ度，生命线、重要建筑提高一个等级设防。



消防

建立七级消防应急通信体系，满足消防报警、接警、处警、通信及信息管理处置特种灾害事故等功能的要求。



防洪

城镇开发边界内按照20年一遇的标准设防，村庄按照10年一遇的标准设防，滹沱河北大堤按照100年一遇的防洪标准设防，木刀沟大堤按50年一遇的防洪标准设防。



人防

合理布局避难场地及预警系统，完善人防工程配套设施和防空一体化指挥、管理系统，全面提升城市防空能力。



地质灾害

依托开放空间、地下空间和基础设施体系，构建互联互通、更具韧性的防护空间体系。



公共卫生防护

结合镇卫生院、村卫生室，搭建卫生防护预防控制体系、重大公共卫生事件防控救治体系、应急医疗救助体系、应急物资保障体系等防护应急体系。

05

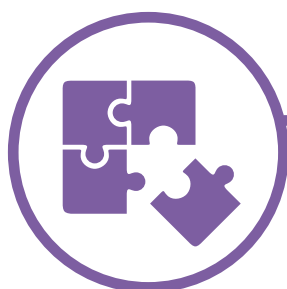
实施保障

- 规划传导体系
- 实施保障机制

5.1 规划传导体系

规划传导体系

强化落实市县国空要求，以乡镇级国土空间规划为统领，深化完善专项规划、详细规划两类规划体系。



专项规划指引

明确专项规划编制清单。相关专项规划应在乡镇级总规的约束下编制，落实相关约束性指标，不得违背乡镇级总规的强制性内容。经依法批准后纳入国土空间基础信息平台叠加到国土空间规划“一张图”。



详细规划指引

- (1) 在乡镇级总规底线约束和指标管控下开展详细规划。
- (2) 城镇开发边界内:划定详细规划编制单元，明确详细规划单元的主导功能定位，落实设施控制传导要求。
- (3) 城镇开发边界外:开展村庄规划编制，落实耕地、永久基本农田和生态保护红线保护目标，保障村民建房、基础设施、农村新产业新业态等与乡村振兴相关的项目用地。

5.2 实施保障机制

强化组织保障

充分发挥党总揽全局、协调各方的领导核心作用，加强党对国土空间规划编制实施管理的领导，把党的领导贯穿到规划实施的全过程。落实七级镇各级党委和政府组织实施国土空间规划的主体责任，强化规划严肃性，规划一经批准，任何部门和个人不得随意修改、违规变更。

加强社会监督

建立规划实施过程中的全流程、多渠道公众参与机制，完善规划信息公开和公众参与制度，鼓励公众多层次参与规划实施监督，推动社会团体参与国土空间规划过程实施监督的规范化、常态化和制度化，保障公众知情权、参与权、表达权和监督权。

健全动态评估

按照定期体检和五年一评估的要求，结合国土变更调查和地理国情监测成果，建立健全国土空间规划实施监测评估预警机制，定期开展监测评估。

严格实监管

以“三线”管控和开发强度作为国土空间管控的底线，对全镇土地使用和各项建设进行监督管理、控制和违法行为查处；严格落实和完善规划目标管理责任制，将规划评估结果作为规划实施监督考核的重要依据，强化管理监督。