

无极县南流乡国土空间规划

(2021-2035年)

草案公示



无极县自然资源和规划局

2024.09

目录

1. 规划总则

- 1.1 指导思想
- 1.2 规划原则
- 1.3 规划范围和期限

2. 目标定位

- 2.1 规划定位
- 2.2 规划目标

3. 国土空间总体格局

- 3.1 三条控制线
- 3.2 总体格局
- 3.3 规划分区
- 3.4 农业空间
- 3.5 生态空间
- 3.6 建设空间

4. 塑造特色风貌

- 4.1 景观风貌塑造

5. 系统支撑

- 5.1 综合交通规划
- 5.2 市政基础设施
- 5.3 安全防灾设施

6. 实施保障机制

- 6.1 完善规划传导体系
- 6.2 完善实施监督体系

01 规划总则

1.1 指导思想

1.2 规划原则

1.3 规划范围和期限

1、规划总则

1.1 指导思想

以习近平新时代中国特色社会主义思想为指导，深入贯彻党的二十大精神，全面落实习近平总书记对河北工作重要指示批示精神，紧紧围绕总书记“四个加快、六个扎实、三个扎扎实实”的发展要求，全面落实京津冀协同发展战略，落实省委省政府、市委市政府、县委县政府有关会议精神和工作部署，优化农业、生态、城镇等功能空间，以建设无极县东北部重要乡镇为目标，提升国土空间资源利用效率，提出南流乡国土空间开发保护的总体目标和规划蓝图，为促进经济社会全面转型筑牢基础。

1.2 规划原则

以人为本

提升品质

保护优先

绿色发展

城乡融合

优化布局

上下统筹

全域管控

1、规划总则

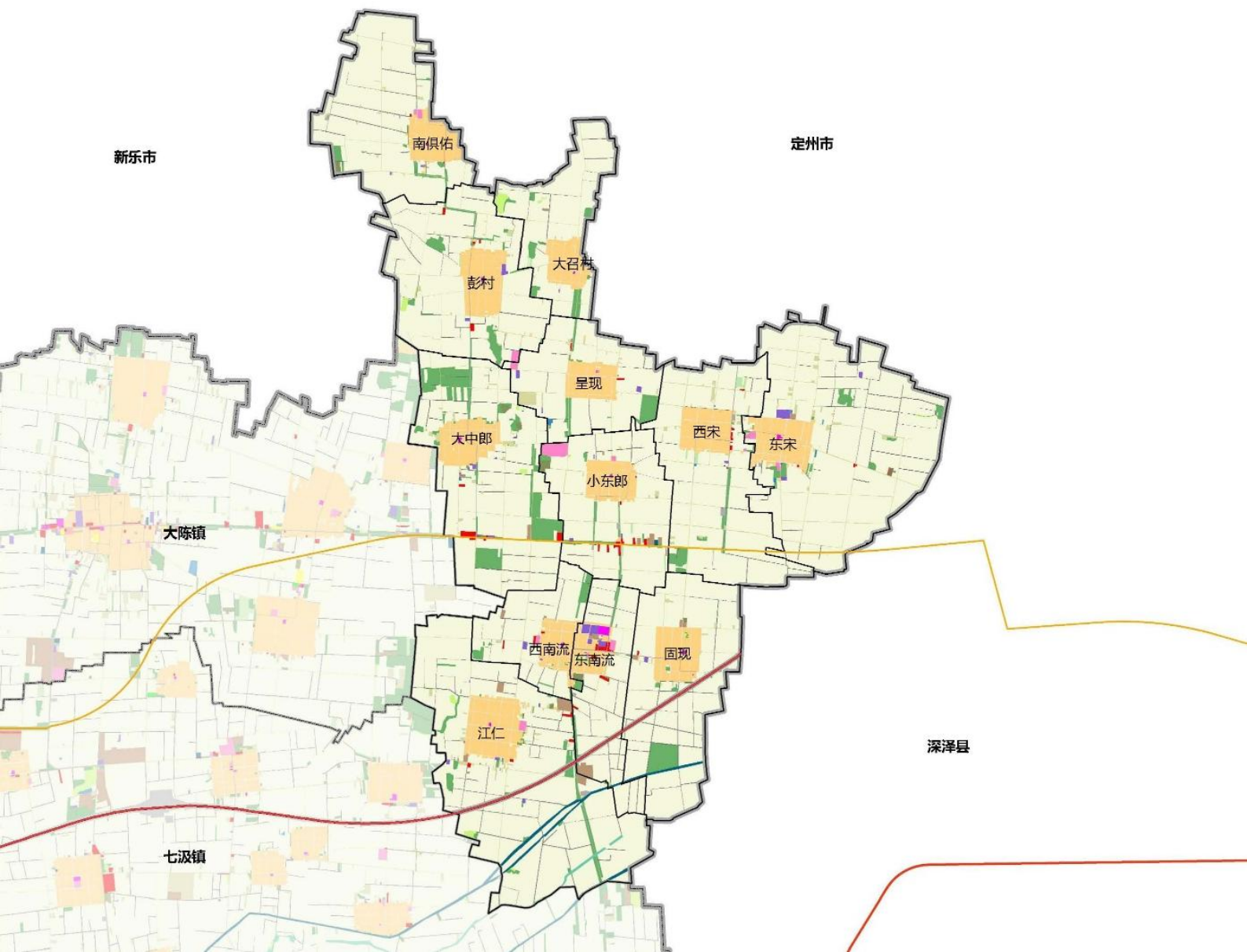
1.3 规划范围和期限

□ 规划范围：

规划范围为南流乡行政管辖区，包括12个行政村，总面积34.27平方公里。

□ 规划期限：

规划期限为2021-2035年。近期至2025年，远景展望至2050年。



02 目标定位

2.1 规划定位

2.2 规划目标

2、目标定位

2.1 规划定位

农副产品贸易基地、特色农业种植区。

农副产品贸易基地。依托区位、交通和农副产品等资源优势，实施“互联网+”行动计划，大力发展农副产品贸易，加强与京津区域的联系与合作。

特色农业种植区。在保证粮食产量的前提下，继续大力发展中药、花生等特色农产品种植，抓特色，强基地，创名牌，抓好特色村、特色区域的建设。加强以东宋花生市场为中心的万亩花生示范田建设，扩大花生种植规模，调优种植品种，创出自己的品牌和特色。依托江仁村中药材种植基础，积极与安国客商合作，大力发展中药材种植示范区。

2.2 规划目标

2025年

农业空间质量持续提升，耕地规模与质量得到全面保障。木刀沟沿线生态空间得到显著提升，乡村建设提质提速，生态环境持续改善，民生福祉不断增进，乡村空间布局持续优化。农副产品贸易、特色农业产业升级取得新突破，经济实力显著增强。

2035年

农业空间更加优质，耕地规模、质量与布局实现全面提升。生态环境更加优美，乡村人居环境更加宜人。乡村空间更加集约高效，乡村发展更加协调，乡域基础设施日益完善，乡村振兴步伐加快，基本实现新型农业现代化，成为无极县东北部农业发展引领发展区。

2050年

全面建成富有活力、经济繁荣、特色鲜明的高质量发展示范乡。

03

国土空间总体格局

3.1 三条控制线

3.4 农业空间

3.2 总体格局

3.5 生态空间

3.3 规划分区

3.6 建设空间

3、国土空间总体格局

3.1 三条控制线

□ 永久基本农田

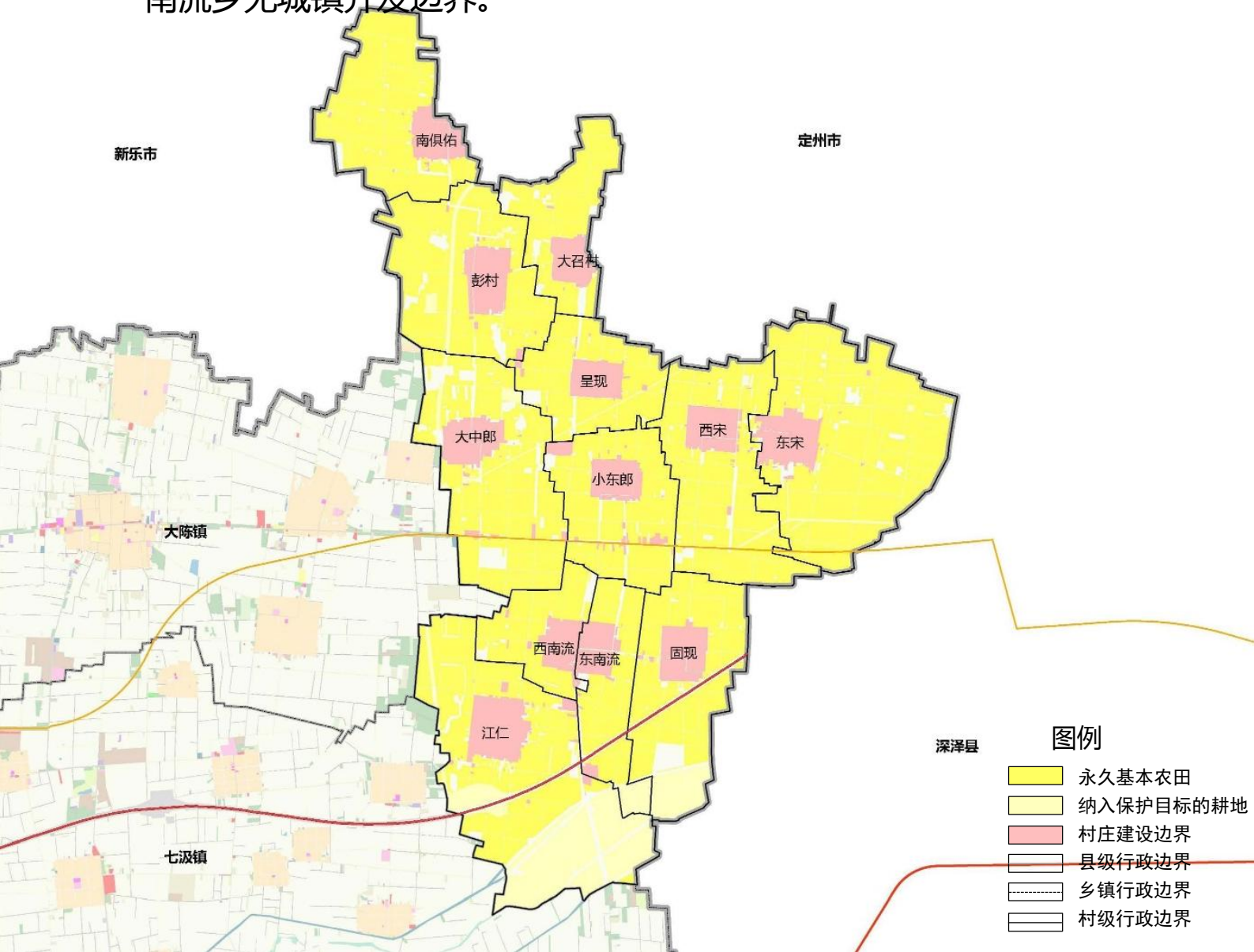
严格落实上位规划确定的耕地和永久基本农田，至规划期末，全域耕地保有量不低于26.7147平方千米，永久基本农田保护面积不低于24.2211平方千米。

□ 生态保护红线

南流乡无生态保护红线。

□ 城镇开发边界

南流乡无城镇开发边界。



3、国土空间总体格局

3.2 总体格局

规划构建“**一心、两轴、三区**”的国土空间总体格局。

一心：指综合服务中心，依托乡政府驻地，不断增强综合服务水平，发挥对乡村地区的辐射带动作用。

两轴：指沿省道334、县道327乡村空间发展轴，重点加强乡村联系和产业发展。

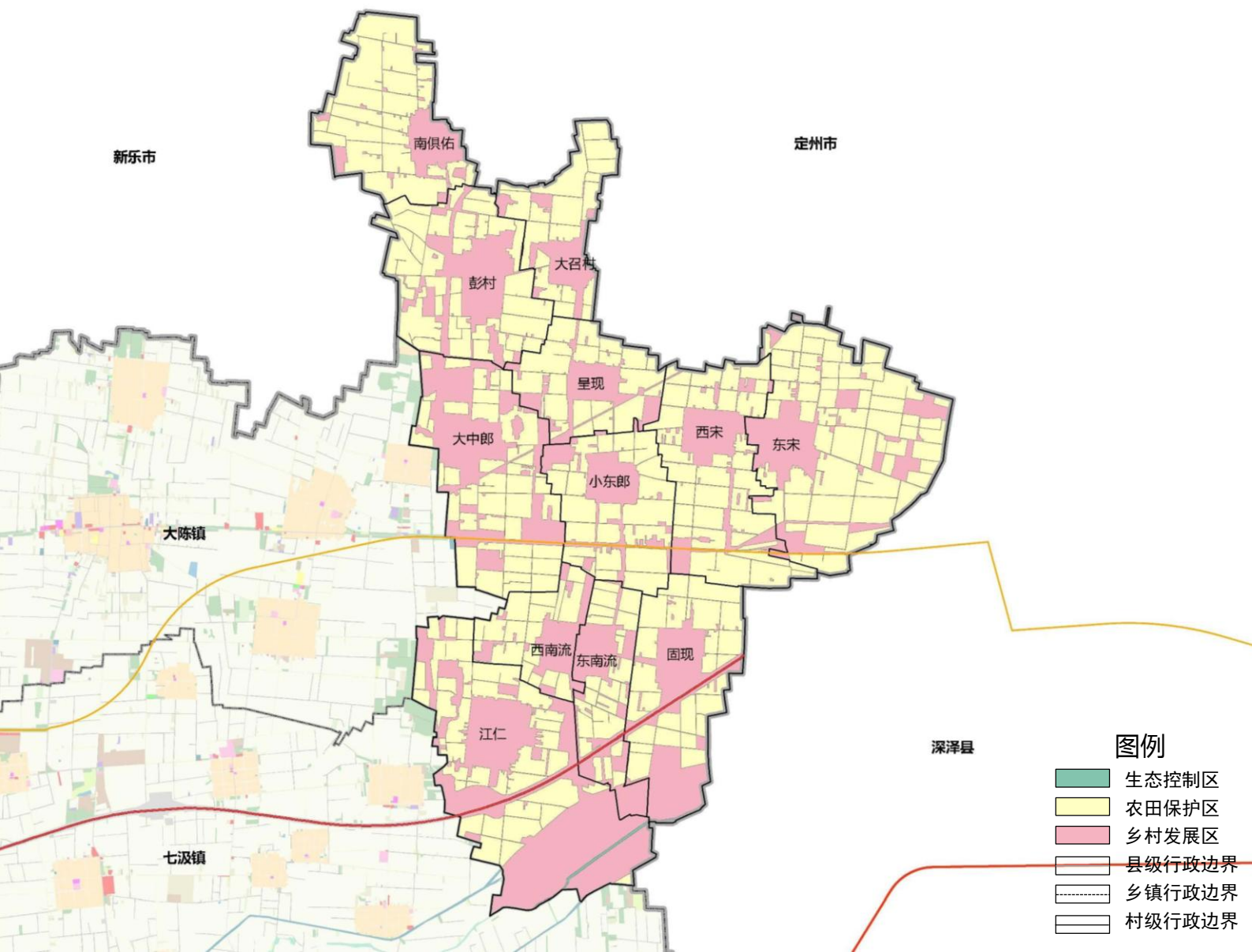
三区：指三个农业发展片区，包括花生种植示范区、中药种植示范区、传统农业种植生态养殖区。



3、国土空间总体格局

3.3 规划分区

落实无极县国土空间总体规划的规划分区，将南流乡全域划分为**生态控制区、农田保护区、乡村发展区**3类一级规划分区，确定国土空间功能导向和主要用途方向，制定用途准入原则和管控要求。



3、国土空间总体格局

3.4 农业空间

- 严格永久基本农田特殊保护
- 稳定优质耕地布局
- 严格耕地用途管制
- 落实耕地“占补平衡”和“进出平衡”
- 持续提升耕地质量
- 拓宽补充耕地途径

3、国土空间总体格局

3.5 生态空间

□ 保护和节约利用水资源

坚守用水底线，严格控制用水总量。

优化用水结构，合理配置水资源。

□ 优化林、草、湿保护利用

按照宜林则林、宜灌则灌、宜草则草原则，坚持数量与质量并重，统筹木刀沟两侧、重要交通干线两侧地区林网建设，适地适绿推动国土绿化，有序安排年度造林绿化任务。建立湿地保护管理体系，实施湿地保护修复工程，坚持保护优先、严格管理、系统治理、科学修复、合理利用原则，实行湿地面积总量管控，保障湿地生态功能和永续利用。严格控制生产经营活动，在不破坏湿地资源、不改变湿地类型和性质前提下，经批准可开展生态旅游、生态种植养殖等活动。

3、国土空间总体格局

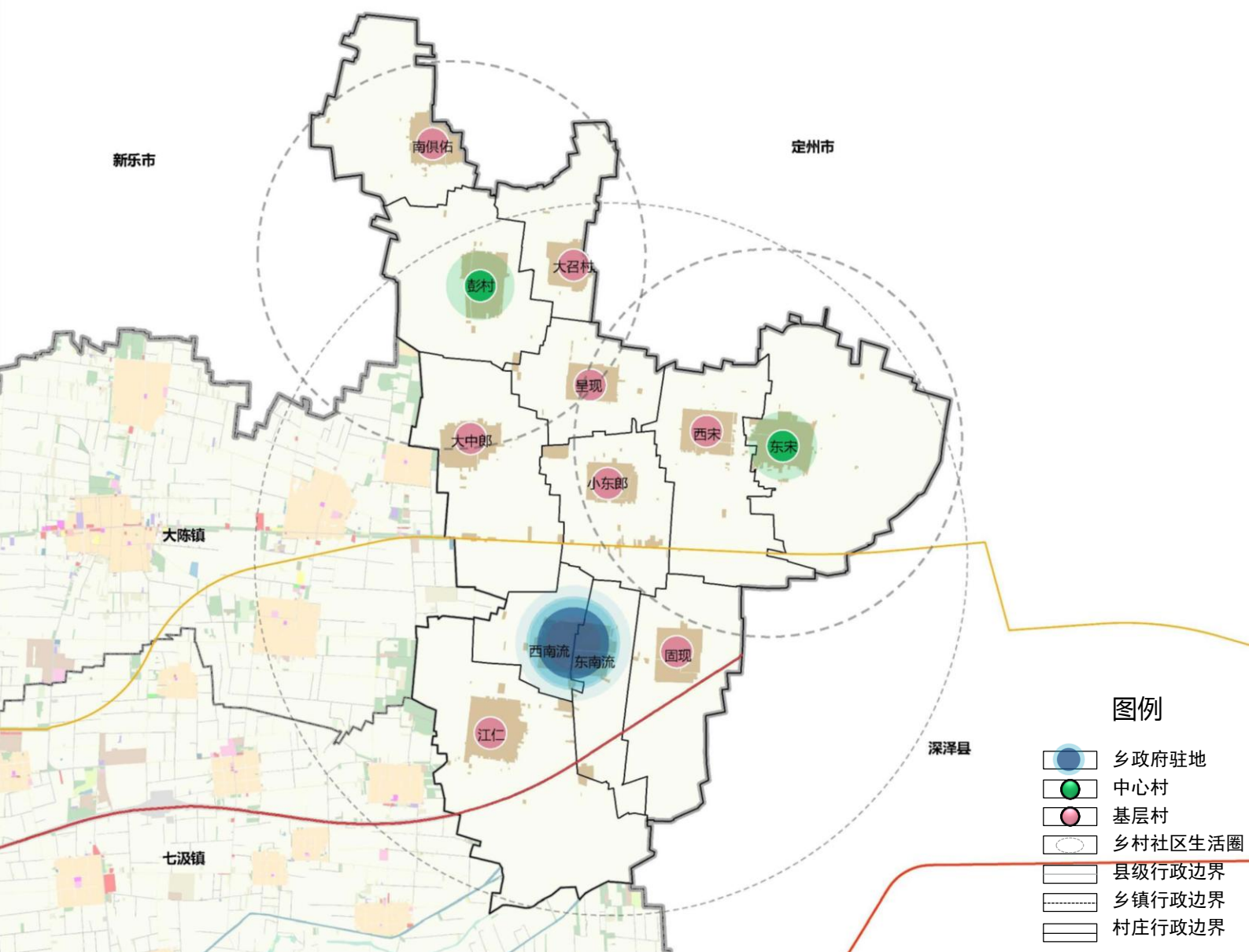
3.6 建设空间

规划构建“**乡政府驻地—中心村—基层村**”的三级居民点体系。

乡政府驻地：全乡的政治、经济、文化中心，以发展农副产品贸易为主的农贸型乡镇。

中心村：东宋、彭村；强化农业、工贸、旅游休闲服务等特色产业，发挥服务带动作用，补齐基础设施和公共服务设施短板。

基层村：其他8个村庄，有序推动村庄人居环境改善与土地整治。



3、国土空间总体格局

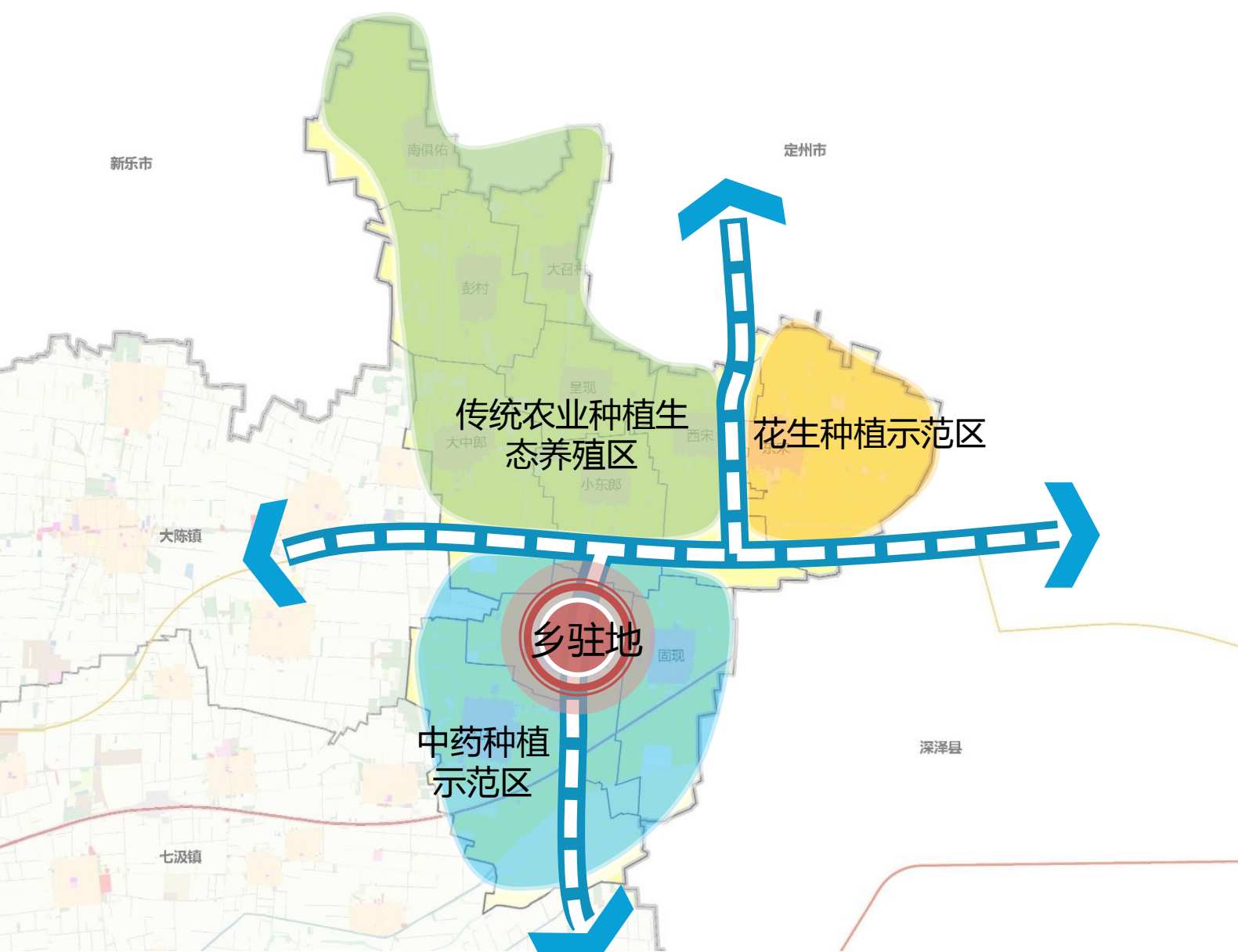
3.6 建设空间

规划形成 **“一心、两轴、三区”** 的产业空间布局。

一心：依托南流乡政府驻地形成的全乡公共服务中心；

两轴：依托省道334、县道327形成的横、纵两条发展轴；

三区：即花生种植示范区；中药种植示范区；传统农业种植、生态养殖区。



04 塑造特色风貌

4.1 历史文化保护利用

4.2 景观风貌塑造

4、塑造特色风貌

4.1 历史文化保护利用

梳理历史文化资源名录，增强历史文化展示与利用。

严格保护辖区现有的**1**处国家级文物保护单位。保护范围以封地边缘为基点向四周外扩40m；建设控制地带以保护范围边线为基线，东南西北各处扩100m。保护范围内严格禁止一切与保护工作无关的建设活动，不得随意搬动、涂抹和凿刻，并逐一登记入档，记录其变迁过程。合理保障旅游开发利用空间需求，完善各项旅游基础设施建设及配套服务项目建设，引导各村庄盘活闲置宅基地、空闲地发展休闲农业和乡村旅游。

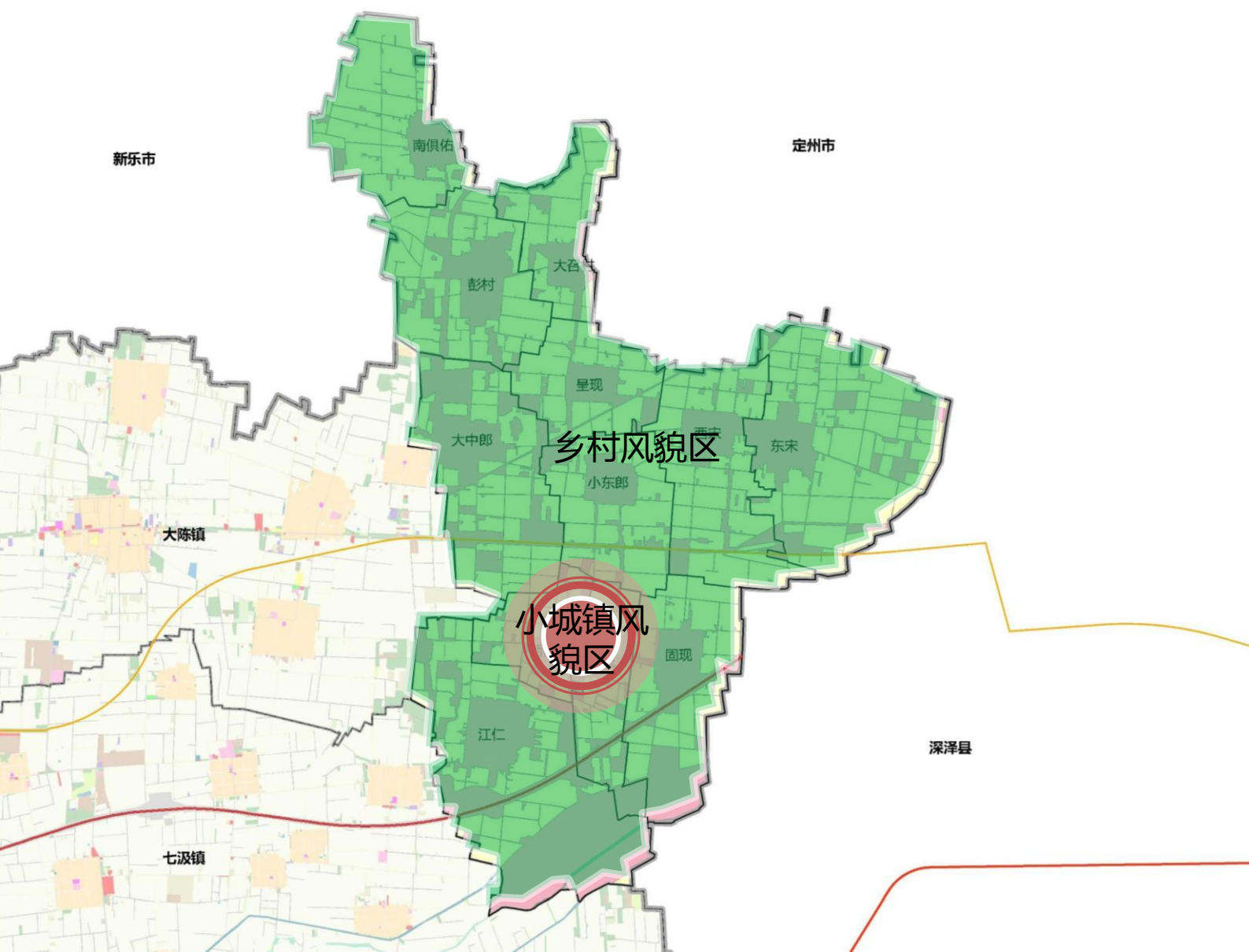


4、塑造特色风貌

4.2 景观风貌塑造

小城镇风貌区指乡政府驻地，建设要体现精致舒适、城景相融，建设形态宜整体舒展、疏密有序，加强重点地区城市设计，重点塑造高低错落的城市天际线，形成以现代建筑为主的风格特征，疏朗宜居、城田交融的特色风貌。

乡村风貌区指村庄，建设要舒展平缓，加强环村绿化建设，塑造村口特色景观节点，提升街巷道、村民广场环境，形成阡陌田园、自然质朴的乡村风貌。



05 系统支撑

5.1 综合交通规划

5.2 市政基础设施

5.3 安全防灾设施

5、系统支撑

5.1 综合交通规划

规划形成“**内连外通、高效顺畅**”的干线公路网络。

融入区域发展

结合津石高速、规划石雄城际铁路等，融入区域发展。

加强周边地区联系

规划国、省干道，加强和周边地区联系。



5、系统支撑

5.2 市政基础设施

构建健全完善的供排水体系

开源节流，实现县内水资源平衡

完善水源安全保障，划定水源保护区

改善污水处理体系，改造污水厂

优化供排水格局，完善供排水管网

建设绿色智慧的能源体系

推进电源、变电设施、电力廊道等建设

加强天然气输配体系建设

推进清洁供热体系建设

5、系统支撑

5.3 安全防灾设施

构建城乡韧性防灾体系

加强灾害风险识别与评估，划定灾害风险分区；加强抗震减灾体系建设，提高防洪排涝能力，加强地质灾害防治，提升人防保障水平，建设和完善各类防灾减灾基础设施，建立健全面向多种灾害风险的韧性防灾体系。

提升综合应急救援能力

完善应急指挥、应急医疗、物资储备等应急空间，建立安全高效的应急保障体系；优化消防救援站布局，统筹城乡综合应急避难场所和疏散救援通道，提升综合应急救援能力。

提高城乡安全运行水平

提升对地震、气象、洪涝等灾害以及重特大火灾、突发公共医疗卫生事件等公共安全事件的监测预警能力建设；提升城市生命线系统韧性；加强危化品用地安全管控。

06

实施保障机制

6.1 完善规划传导体系

6.2 完善实施监督体系

6、实施保障机制

6.1 完善规划传导体系

对上位规划的落实

落实县级规划确定的职能定位、主体功能区、耕地保护目标、永久基本农田保护面积、城镇开发边界扩展倍数等约束性指标，以及国土空间格局、空间用途管制和重大基础设施等内容。

对详细规划的传导

明确上位规划、专项规划的约束性指标，不得违背总体规划的强制性内容。结合村庄分类布局成果，确定村庄规划编制单元，明确村庄规划编制数量和名单；对村庄规划提出等级类型、发展方向等引导，划定村庄建设用地边界；将耕地和永久基本农田等底线管制的指标规模和空间布局传导至村庄。

统一国土空间用途管制

严格依据国土空间规划，实施国土空间用途管制。建立全域覆盖、协调统一的用途管制规则，依据国土空间规划确定的分区和用途，统筹全域、全类型、多层次自然资源要素，制定不同功能空间、不同用途的转换规则，明确转换方向、条件和管理要求，加强城镇乡村空间的统一用途管制。

6、实施保障机制

6.2 完善实施监督体系

构建国土空间规划信息平台

充分运用“一张图”核心数据库管理平台，做好与县级、市级数据对接工作，为各业务系统提供运行所需的基础数据、专题数据和管理支撑数据，全面赋能国土空间规划全生命周期管理。

将“一张图”作为统一国土空间用途管制、实施建设项目规划许可、强化规划实施监督的依据和支撑。未经批准不得擅自更改底图、数据，确保数据规范、上下贯通、图数一致。



加强组织领导

落实各级党委和政府国土空间规划管理主体责任，扎实做好国土空间规划各项工作。加强领导干部国土空间规划管理培训，通过多方面措施，强化乡镇工作领导。



切实落实公众参与

加强规划宣传，强化公众参与，提高全社会参与规划实施与监督的主动性。完善规划公开制度，依托国土空间规划“一张图”公开规划信息，强化社会监督。



统筹安排建设时序

按照规划确定的发展时序，确定规划的阶段性目标，逐步推进乡镇建设，强化不同阶段乡镇总体结构、基础设施建设等方面的衔接，保证乡镇空间的有序生长。

感谢您的关注！