

无极县大陈镇国土空间总体规划 (2021-2035年) (公示稿)



前言 PREFACE

按照《中共中央国务院关于建立国土空间规划体系并监督实施的若干意见》要求，根据自然资源部和省委、省政府工作部署，细化落实《石家庄市无极县国土空间总体规划（2021—2035年）》传导要求，编制《无极县大陈镇国土空间总体规划（2021—2035年）》（以下简称《规划》）。

《规划》是大陈镇首部“多规合一”的国土空间总体规划，具有综合性、战略性、协调性、基础性和约束性，是对行政辖区内国土空间开发、保护、利用、修复做出的具体安排，是对上级规划要求的细化落实，是编制详细规划、专项规划及实施国土空间用途管制的重要依据。

目录 CONTENTS

1. 规划总则

- 1.1 指导思想
- 1.2 规划原则
- 1.3 规划范围和期限

2. 目标定位

- 2.1 规划定位
- 2.2 规划目标

3. 国土空间总体格局

- 3.1 三条控制线
- 3.2 总体格局
- 3.3 规划分区
- 3.4 农业空间
- 3.5 生态空间
- 3.6 建设空间

4. 塑造特色风貌

- 4.1 景观风貌塑造

5. 系统支撑

- 5.1 综合交通规划
- 5.2 市政基础设施
- 5.3 安全防灾设施

01

规划总则

- 1.1 指导思想
- 1.2 规划原则
- 1.3 规划范围和期限

1.1 指导思想

以习近平新时代中国特色社会主义思想为指导，深入学习贯彻习近平总书记视察河北重要讲话精神，全面贯彻党的二十大精神，全面落实党中央、国务院关于国土空间开发保护的新要求，深刻把握中国式现代化内涵，优化农业、生态、城镇等功能空间，以建设无极县北部重要乡镇为目标，提升国土空间资源利用效率，提出大陈镇国土空间开发保护的总体目标和规划蓝图，为促进经济社会全面转型筑牢基础。

1.2 规划原则

以人为本、提升品质。

- 坚持以人民为中心，处理好人与自然的和谐关系，提升人居环境质量，改善基础设施和公共服务设施水平，推动乡村振兴战略的实施。

生态优先、绿色发展。

- 落实“三区三线”划定成果，优先保护耕地和永久基本农田，守住粮食安全底线。合理划定村庄建设边界，严控增量、盘活存量，提高建设用地节约集约利用水平。

城乡融合，优化布局。

- 坚持城乡融合发展，深入实施乡村振兴战略，科学布局生产空间、生活空间、生态空间，统筹优化城乡空间和资源配置，推动城乡融合。

上下统筹、全域管控。

- 传导落实上位规划确定的约束性指标和主要任务，并将乡镇级规划内容、指标传导至乡村。强化镇域的统筹作用，统筹全域资源和要素。

1.3 规划范围和期限

□ 规划范围：

大陈镇镇域范围为大陈镇行政辖区内全部国土空间范围，共辖13个行政村，总面积约为41.27平方公里。

□ 规划期限：

规划期限为2021—2035年，近期至2025年，远景展望到2050年。



02

目标定位

- 2.1 规划定位
- 2.2 规划目标

2.1 规划定位

现代商贸物流基地。推动产城融合发展，优化产业模式，依托高铁，发展商贸物流等产业，打造京津冀协同发展新节点、产城融合示范区。

新型制造基地。依托经开区（北区）发展创新制造等产业，促进职教园与产业发展相结合、二产发展与三产相促进的产学研一体化发展示范区。

现代农业基地。依托传统种植与高陵大葱种植基地，以优质耕地为依托，发展现代、高效、特色农业，打造现代农业基地。

2.2 规划目标



2025年

空间管制控制线全面落地；山水林田湖草沙一体化保护得到落实；城乡融合度显著提升，城乡发展格局基本奠定；国土空间保护、利用、治理和修复水平明显提升。



2035年

全面提升国土空间治理体系和治理能力现代化水平，基本形成生产空间集约高效、生活空间宜居适度、生态空间安全和谐、富有竞争力和可持续发展的的国土空间格局，并将大陈镇打造成为宜居、宜业的现代化精品乡镇。



2050年

全面形成与中国式现代化相适应的高质量、高品质绿色国土空间，国土空间开发保护制度全面建立，国土空间格局更加协调，全面实现富强、民主、文明、和谐、绿色的社会主义现代化和社会治理能力现代化。

03

国土空间总体格局

- 3.1 三条控制线
- 3.2 总体格局
- 3.3 规划分区
- 3.4 农业空间
- 3.5 生态空间
- 3.6 建设空间

3.1 三条控制线

永久基本农田

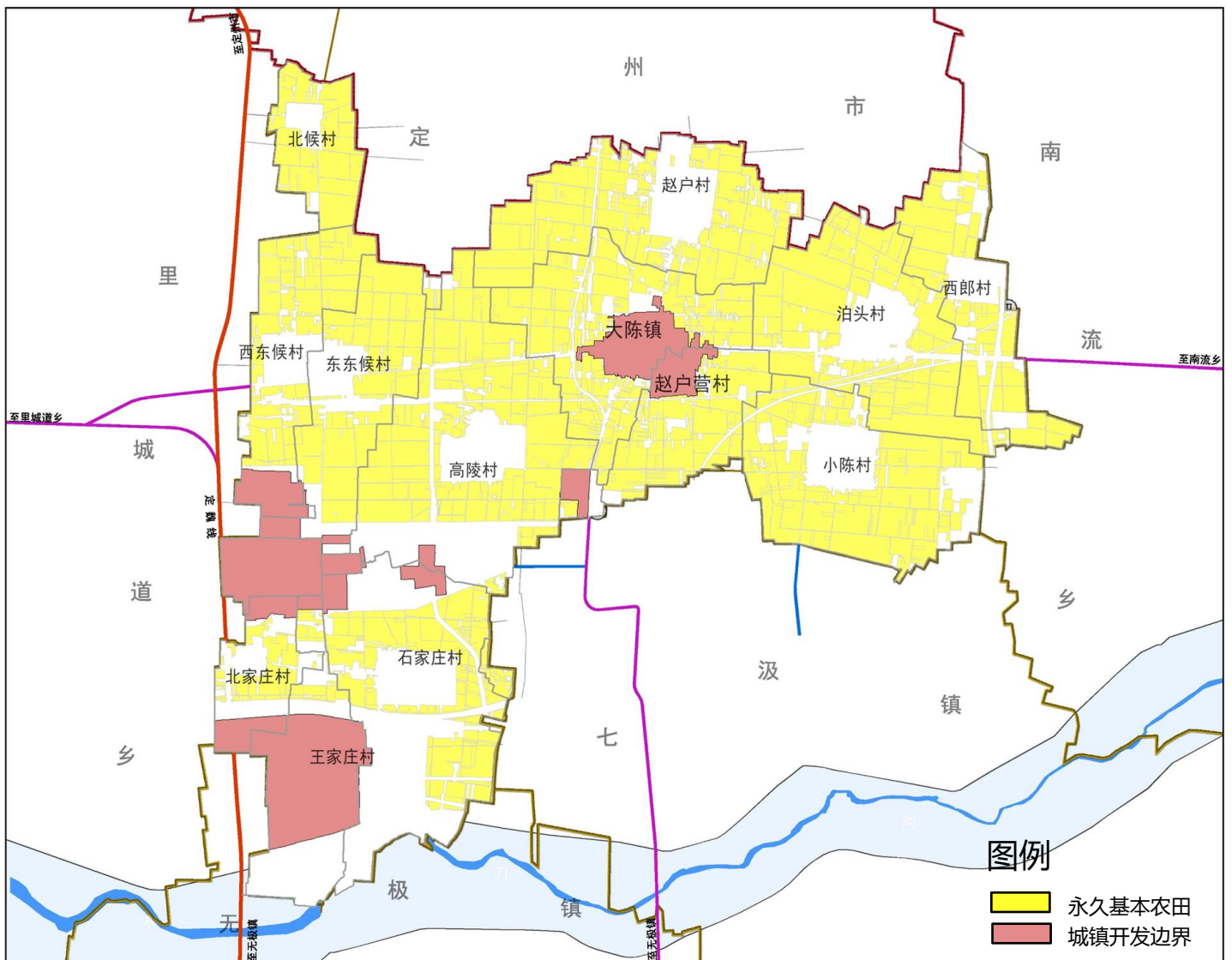
严格落实上位规划确定的耕地和永久基本农田，至规划期末，划定耕地保有量不低于29.70平方千米，其中永久基本农田保护面积不低于2455.84公顷。

生态保护红线

大陈镇无生态保护红线。

城镇开发边界

全域落实城镇开发边界426.71公顷。



3.2 总体格局

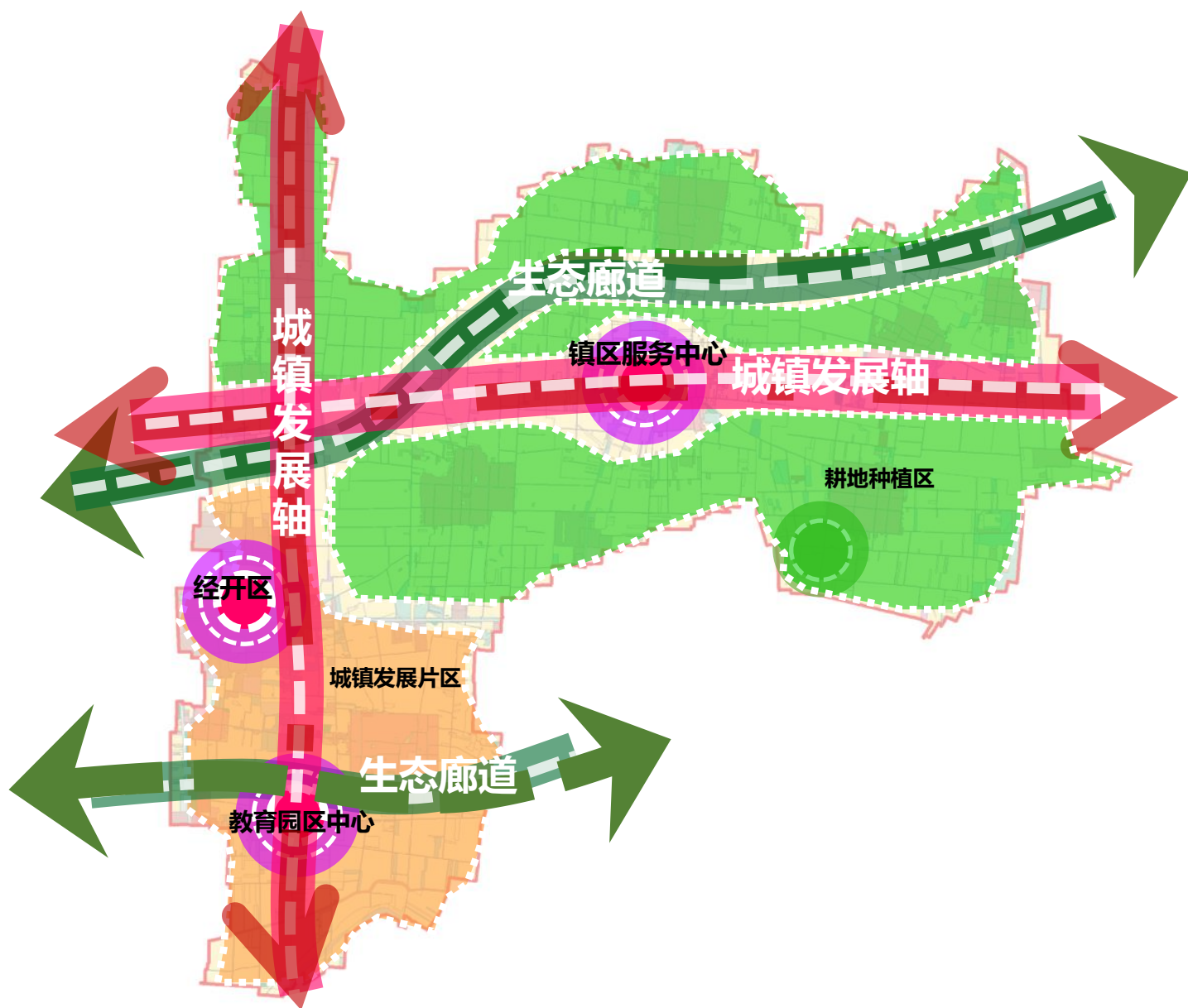
规划全镇形成“**两轴两廊两片三心**”的国土空间开发保护总体格局。

“**两轴**”即两条纵横城镇发展轴。

“**两廊**”即两条生态廊道。

“**两片**”即城镇发展片区和耕地种植区。

“**三心**”即镇区服务中心、经开区、教育园区中心。



3.3 规划分区

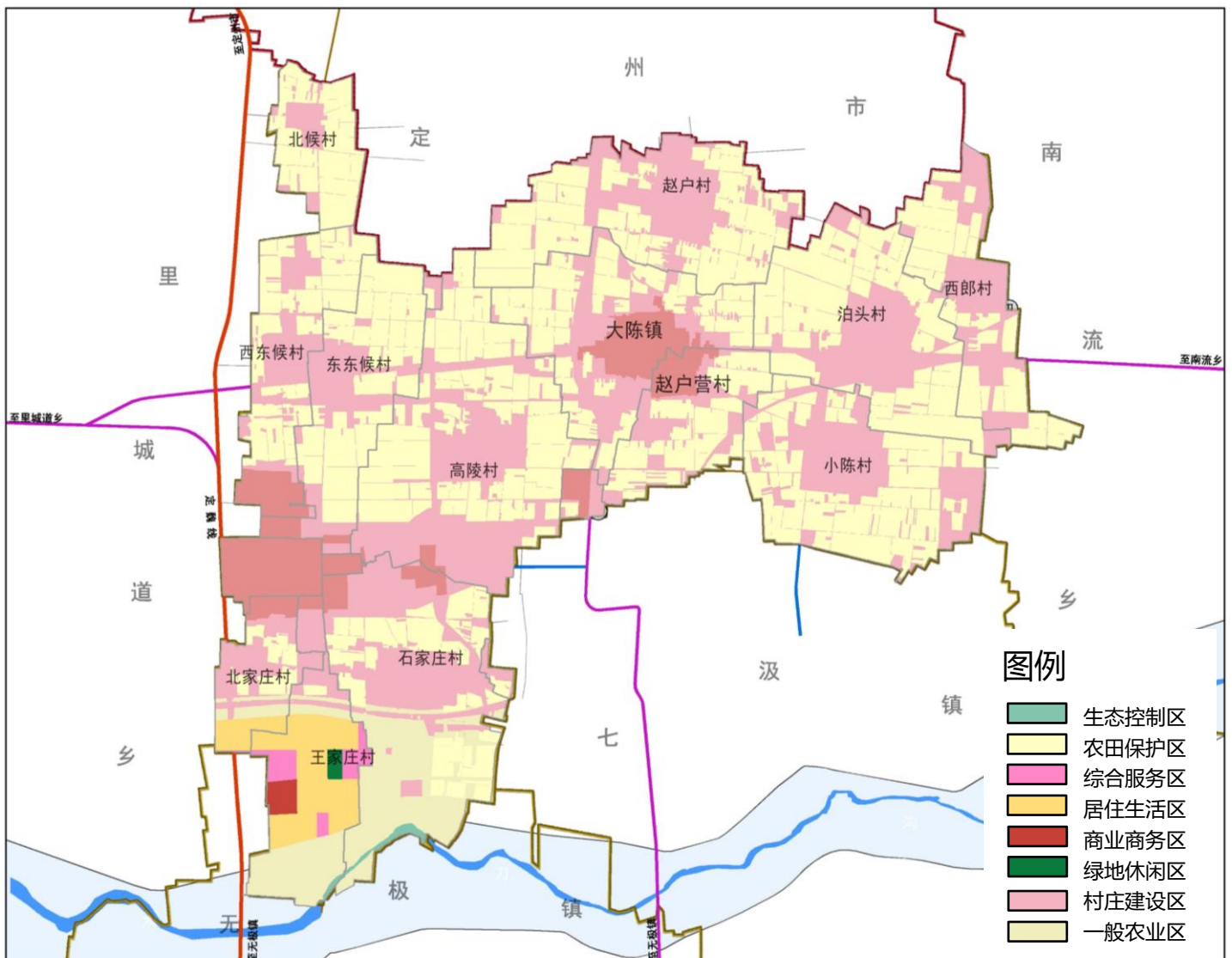
遵循全域全覆盖、不交叉、不重叠的基本原则，全镇层面划分规划分区，确定国土空间功能导向和主要用途方向，制定用途准入原则和管控要求。

生态控制区

农田保护区

城镇发展区

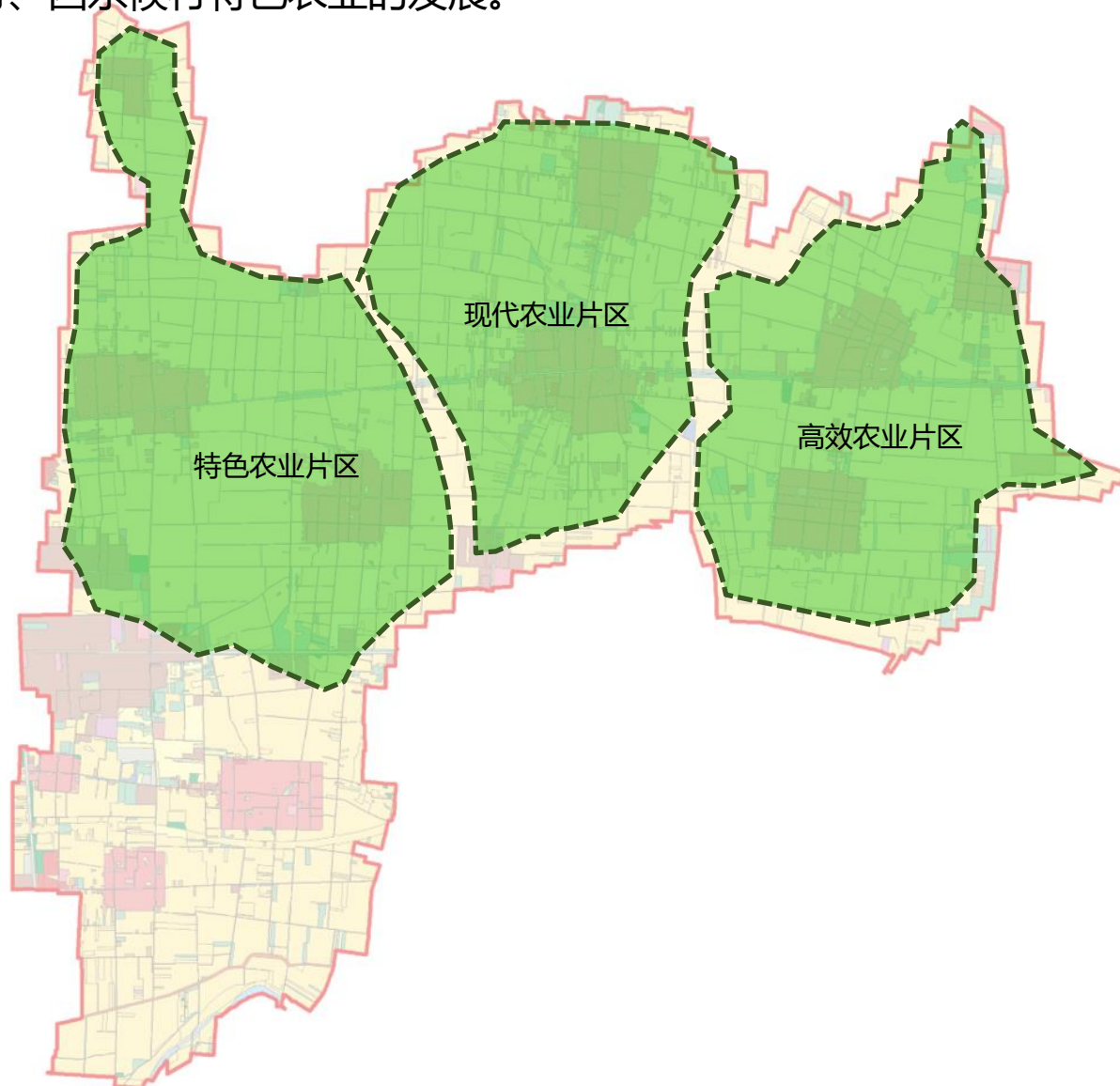
乡村发展区



3.4 农业空间

大陈镇重点抓好**优质专用玉米、优质专用小麦、设施蔬菜**三大主导产业和**高陵大葱种植**等特色产业，打造**现代农业基地**。

- **高效农业片区**：以泊头村、西郎村、小陈村耕地为主，运用现代技术，充分合理利用农业资源，发展高效农业。
- **现代农业片区**：依托高质量赵户村、大陈村、赵户营村的耕地大力发展特色农产品、设施农业、互联网+农业，加快农业产业升级步伐。
- **特色农业片区**：以高陵村的大葱种植为特色，带动东东候村、北候村、西东候村特色农业的发展。

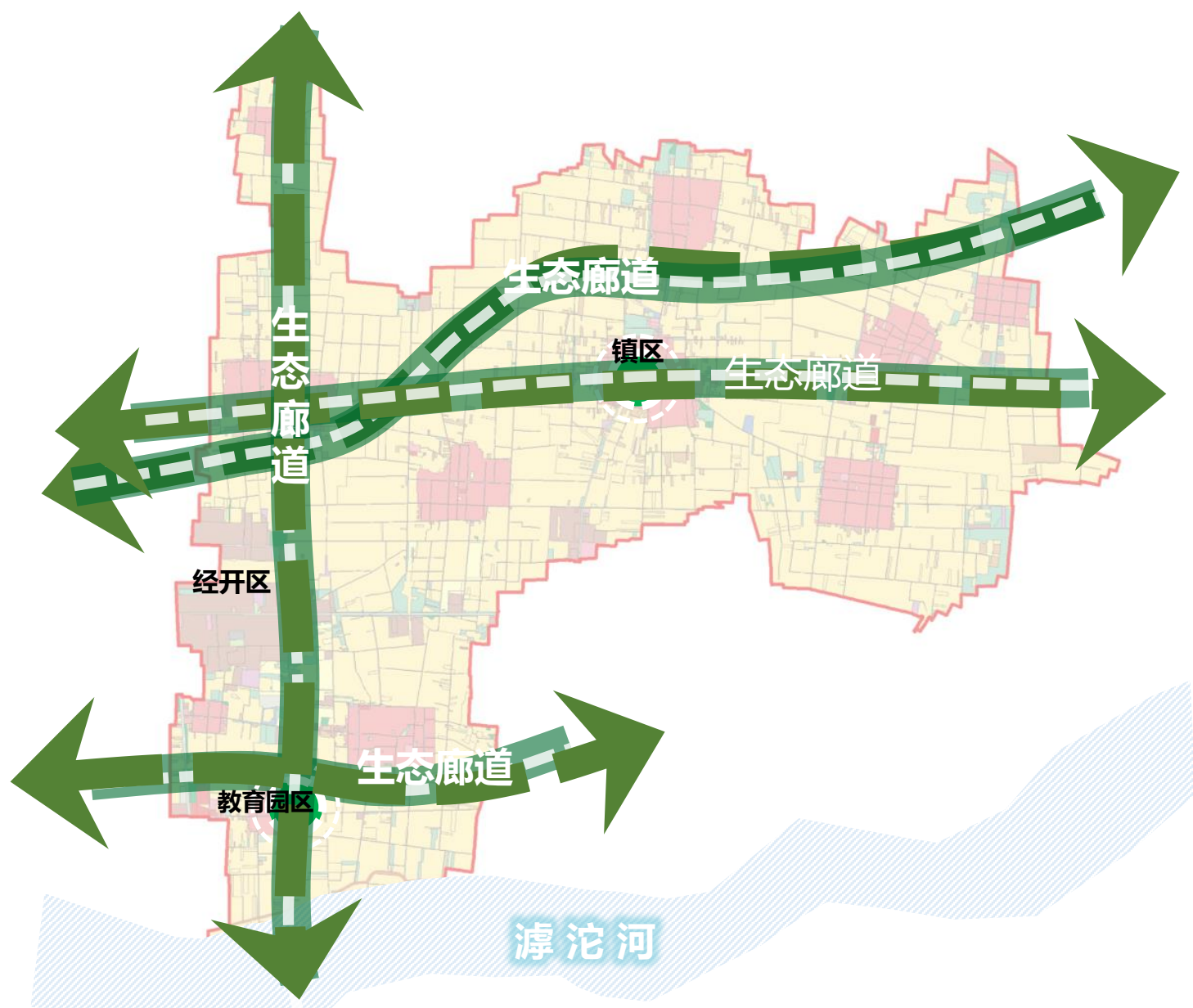


3.5 生态空间

大陈镇无生态保护红线，生态空间包括自然水域、沟渠、坑塘等蓝色空间，以及分布在**铁路、高速公路、干线公路两侧的绿色空间**。

加强木刀沟河道生态综合整治，实施河道疏浚和生态清淤，改善水环境现状，丰富滨河景观。

大力推进绿化美化工程，在道边、水边、房边植树造林，科学恢复林草植被，加强公园、游园建设，提高绿化水平。

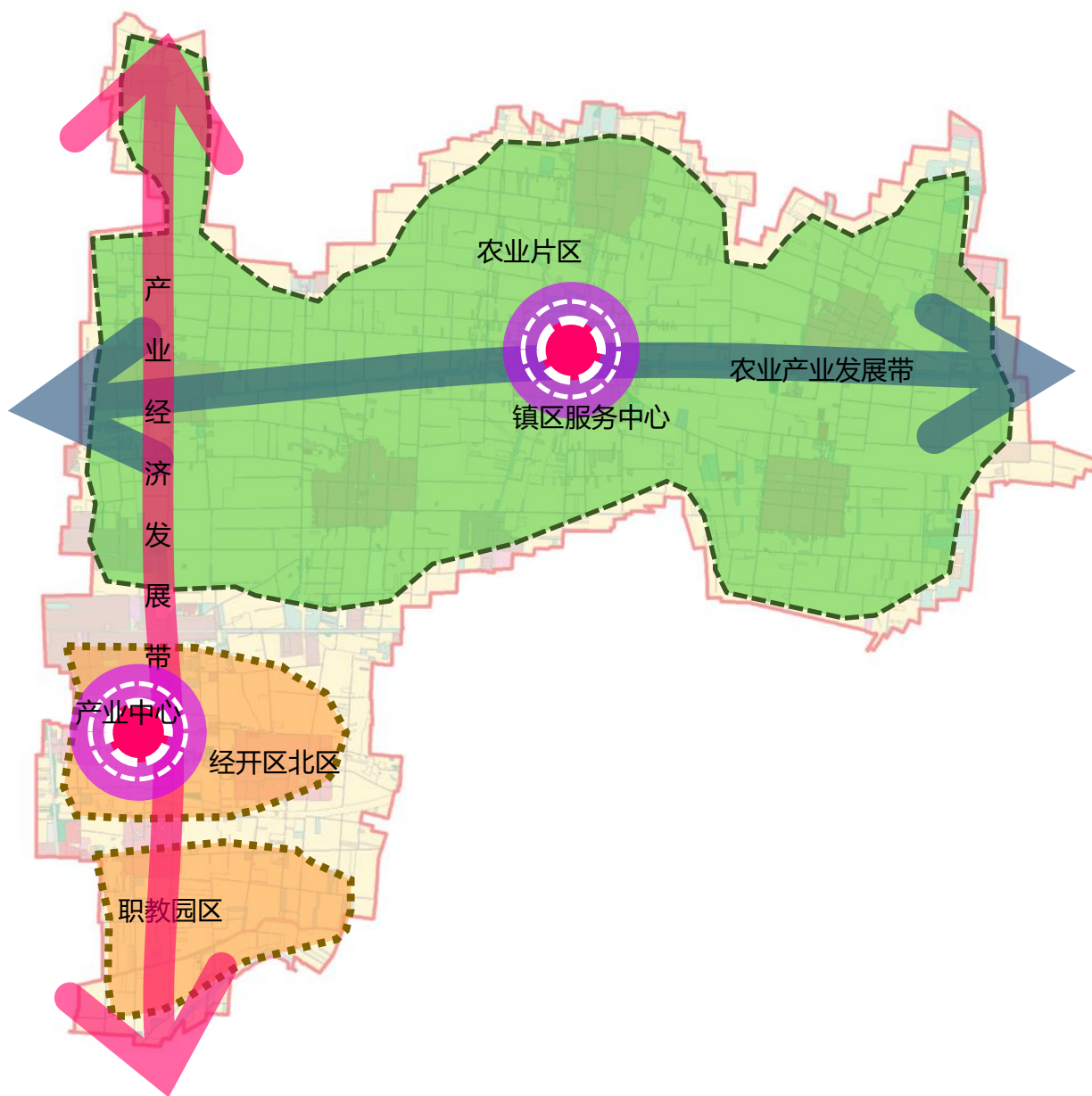


3.6 建设空间

规划全镇形成“**两心多片区**”的产业发展空间布局。

“**两心**”即镇区服务中心和产业中心。将打造镇政府驻地打造为综合服务中心，带动镇域北部农业发展。依托经开区打造产业中心，发展创新制造等精细化工产业、生物医药、生物制品、医疗器械等健康医药产业以及商贸物流。

“**多片区**”即经开区北区、教育园区、农业片区。



04

塑造特色风貌

□ 4.1 景观风貌塑造

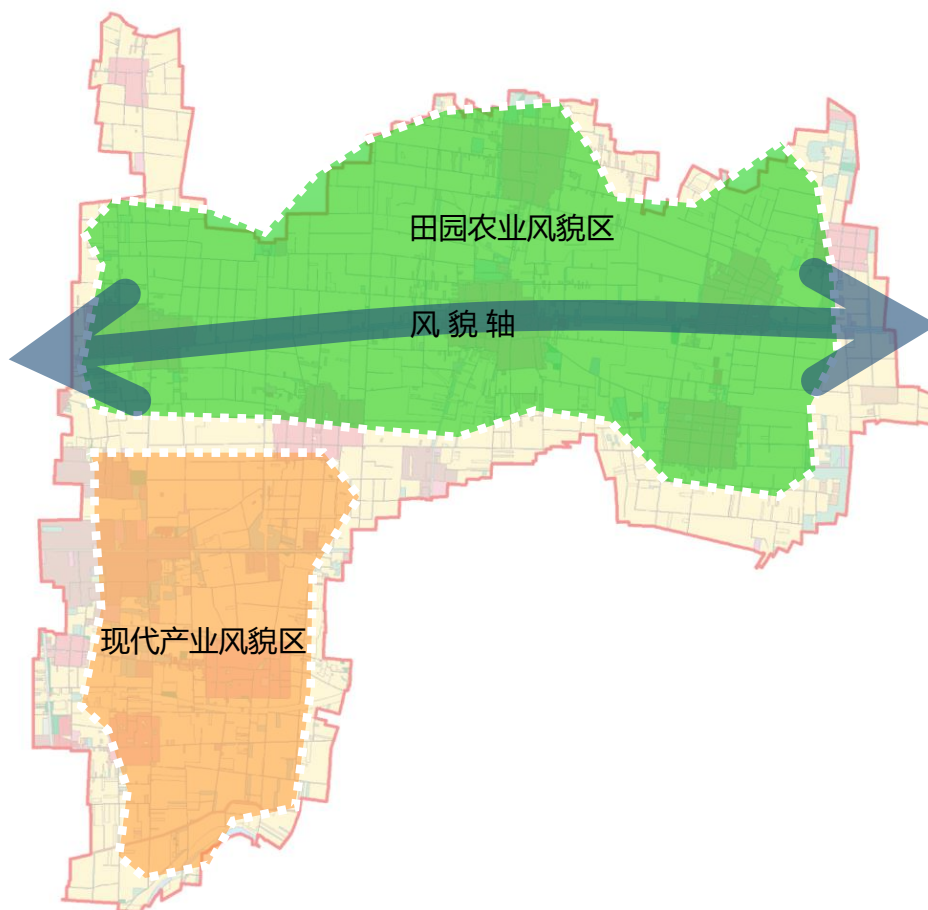
4.1 景观风貌塑造

“一轴、两区”的总体景观框架

一轴：沿羊曲线形成商贸景观轴线。

现代产业风貌区：以经济开发区北区、高铁片区和教育园区为核心，以生产制造与部分配套生活功能为主，控制产业开发强度和建设密度，整体形象强调规整和序列，突出生态建筑理念。

田园农业风貌区：以镇区为核心，依托乡村丰富的耕地空间，鼓励田林交织和多样化种植，展现田园交织的肌理景观；加强村庄环境整治与风貌提升，展现美好乡村图景。



05

系统支撑

- 5.1 综合交通规划
- 5.2 市政基础设施
- 5.3 安全防灾设施

5.1 综合交通规划

落实重要交通规划

落实**石雄城际以及无极高铁站**等县国空确定的交通设施项目，联合津石高速构建内畅外达的对外公路网体系，推进区域交通一体化。

在路网完善优化基础上，积极推进**国道G515定魏线、省道S334**的建设和改造，着力提升交通系统的安全和效能。



5.2 市政基础设施



□ 给水工程

结合无极县国土空间总体规划，镇域中北部村庄由大陈联村给水厂供给，南部村庄以及无极高铁片区、经济开发区北区、科教组团由城区水厂供给。



□ 排水工程

规划镇区以及其他各村庄居民点的排水体制均采用雨污分流制。镇区及无极高铁片区、经济开发区、科教组团及附近村庄就近排放至城北工业园区污水处理厂进行集中处理。



□ 供热工程

规划镇区西部多层居住小区及镇直部门仍由镇政府空气源热泵进行供暖，镇区保留居住片区以及保留村庄鼓励采用分户燃气壁挂炉、电采暖等清洁能源供暖。



□ 燃气工程

按照《无极县域燃气专项规划（2017-2035年）》，大陈镇所有村庄燃气均由里城道门站供应。镇域内管网采用中压管网系统，成环状布置，保证供气可靠性。



□ 供电工程

为满足县域北部片区以及无极经济开发区北区的用电需求，镇域在赵户村西北新增城北站220KV变电站一座、石家庄北新增工业站110KV变电站一座，保留现有的3座35KV变电站。



□ 通信工程

规划保留现有的通讯邮政代办点，装机容量按市场发展适时增减。在交通要道、较大单位、车站等公共场所建信箱（筒），在新建小区或结合旧房改造设集中信箱。在现有移动通信区域网络全覆盖的基础上，保障服务质量。



□ 环境卫生设施

落实县国空要求，完善垃圾转运设施。镇区设置1处小型垃圾转运站，镇域内垃圾运送至无极县无害化垃圾综合处理厂进行集中处理。

5.3 安全防灾设施



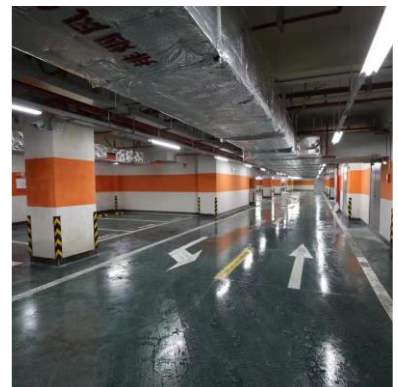
抗震规划。明确抗震标准。无极县地震峰值加速度为0.10g，反应谱特征周期为0.40s，按地震基本烈度Ⅶ度设防，学校、医院、养老机构、儿童福利机构、避难建筑、广播电视、生命线工程及应急指挥中心等重要设施等提高一度设防。

防洪规划。明确防洪排涝标准。无极经济开发区北区和教育园区按20年一遇防洪标准设防，大陈镇区按20年一遇设防，村庄按10年一遇设防。规划无极经济开发区北区和教育园区排涝设计重现期按20年一遇计，形成系统完善的源头减排、管网排放、蓄排并举、超标应急的排水防涝工程体系。



消防规划。明确消防标准。构建健全的消防安全保障体系，重点加强镇区和园区的灭火和应急救援装备配备、能力建设。按“5分钟消防救援覆盖圈”布局消防救援站，作为承担辖区灾害事故抢险救援任务的主体力量，小型消防站作为补充。

人防规划。健全人防指挥工程体系。按照乙类防护区的要求设防，人防指挥所结合大陈镇政府驻地建设，大陈镇为人防工程一般建设区。



感谢您的关注!

