

无极县张段固镇国土空间总体规划

(2021-2035年)

草案公示



无极县自然资源和规划局

2024.09

目录

1. 规划总则

- 1.1 指导思想
- 1.2 规划原则
- 1.3 规划范围和期限

2. 目标定位

- 2.1 规划定位
- 2.2 规划目标

3. 国土空间总体格局

- 3.1 三条控制线
- 3.2 总体格局
- 3.3 规划分区
- 3.4 农业空间
- 3.5 生态空间
- 3.6 建设空间

4. 塑造特色风貌

- 4.1 景观风貌塑造

5. 系统支撑

- 5.1 综合交通规划
- 5.2 市政基础设施
- 5.3 安全防灾设施

6. 实施保障机制

- 6.1 完善规划传导体系
- 6.2 完善实施监督体系

01 规划总则

1.1 指导思想

1.2 规划原则

1.3 规划范围和期限

1、规划总则

1.1 指导思想

以习近平新时代中国特色社会主义思想为指导，深入贯彻党的二十大精神，全面落实习近平总书记对河北工作重要指示批示精神，紧紧围绕总书记“四个加快、六个扎实、三个扎扎实实”的发展要求，全面落实京津冀协同发展战略，落实省委省政府、市委市政府、县委县政府有关会议精神和工作部署，优化农业、生态、城镇等功能空间，以建设无极县南部重要乡镇为目标，提升国土空间资源利用效率，提出张段固镇国土空间开发保护的总体目标和规划蓝图，为促进经济社会全面转型筑牢基础。

1.2 规划原则

保护优先、绿色发展

城乡融合、协调发展

以人为本、注重品质

传承文化、彰显特色

1、规划总则

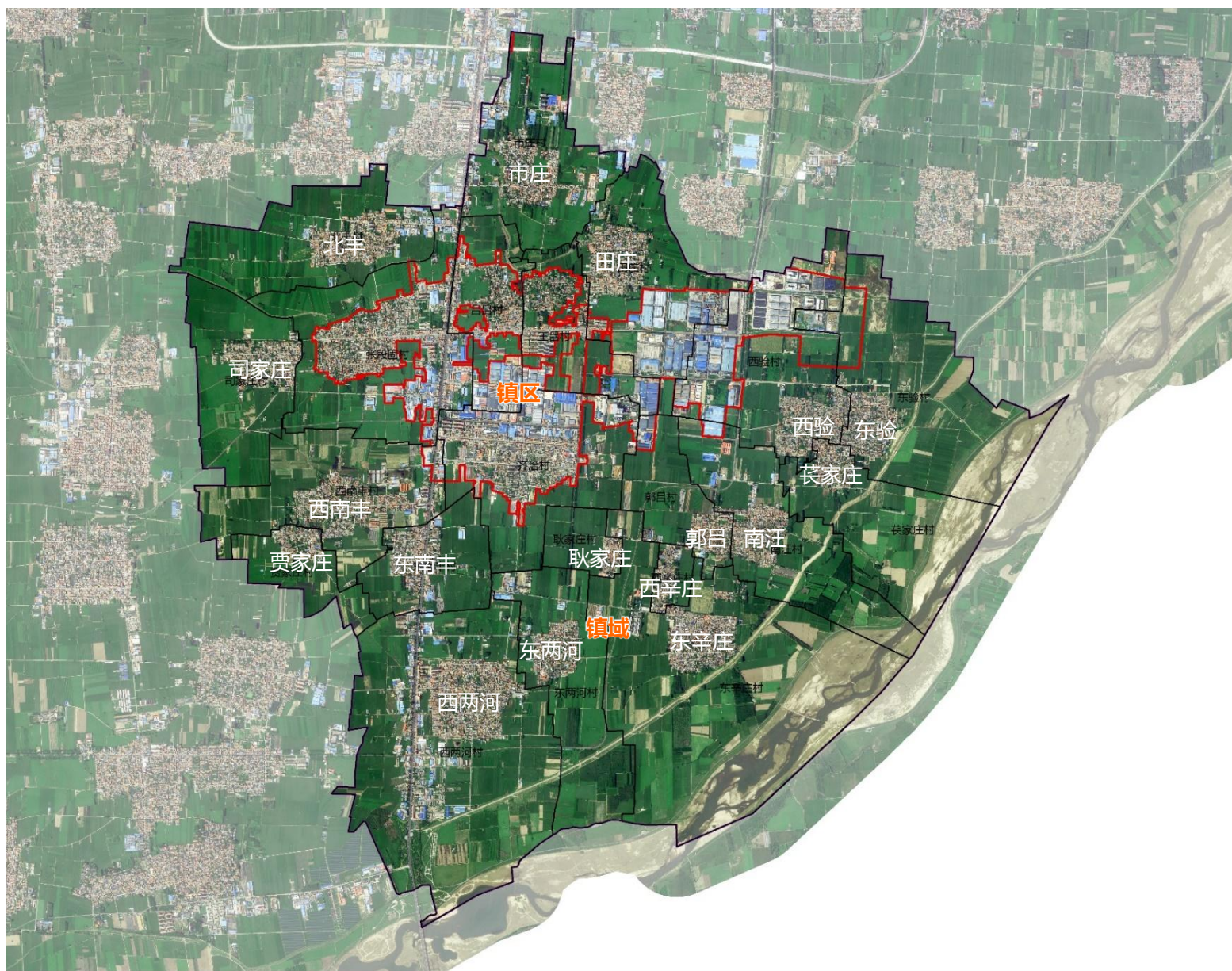
1.3 规划范围和期限

□ 规划范围：

规划范围为张段固镇行政管辖区，包括17个行政村，总面积42.17平方公里。

□ 规划期限：

规划期限为2021-2035年。近期至2025年，远景展望至2050年。



02 目标定位

2.1 规划定位

2.2 规划目标

2、目标定位

2.1 规划定位

石家庄市生态皮革生产基地

石家庄近郊都市休闲目的地

无极县产城融合的魅力小镇

2.2 规划目标

2025年

初步实现“实业强镇、幸福张段固”的发展目标。农业空间质量持续提升，耕地规模与质量得到全面保障。滹沱河沿线生态空间得到显著提升，城乡建设提质提速，生态环境持续改善，民生福祉不断增进，城乡空间布局持续优化。开发区产业转型升级取得新突破，经济实力显著增强。

2035年

全面建成“实业强镇、幸福张段固”。农业空间更加优质，耕地规模、质量与布局实现全面提升。生态环境更加优美，城乡人居环境更加宜人。城乡空间更加集约高效，城乡发展更加协调，县域基础设施日益完善，乡村振兴步伐加快，基本实现新型工业化、城镇化、农业现代化，成为无极县南部引领发展区。

2050年

全面建成富有活力、经济繁荣、特色鲜明的高质量发展示范镇。

03

国土空间总体格局

3.1 三条控制线

3.4 农业空间

3.2 总体格局

3.5 生态空间

3.3 规划分区

3.6 建设空间

3、国土空间总体格局

3.1 三条控制线

□ 永久基本农田

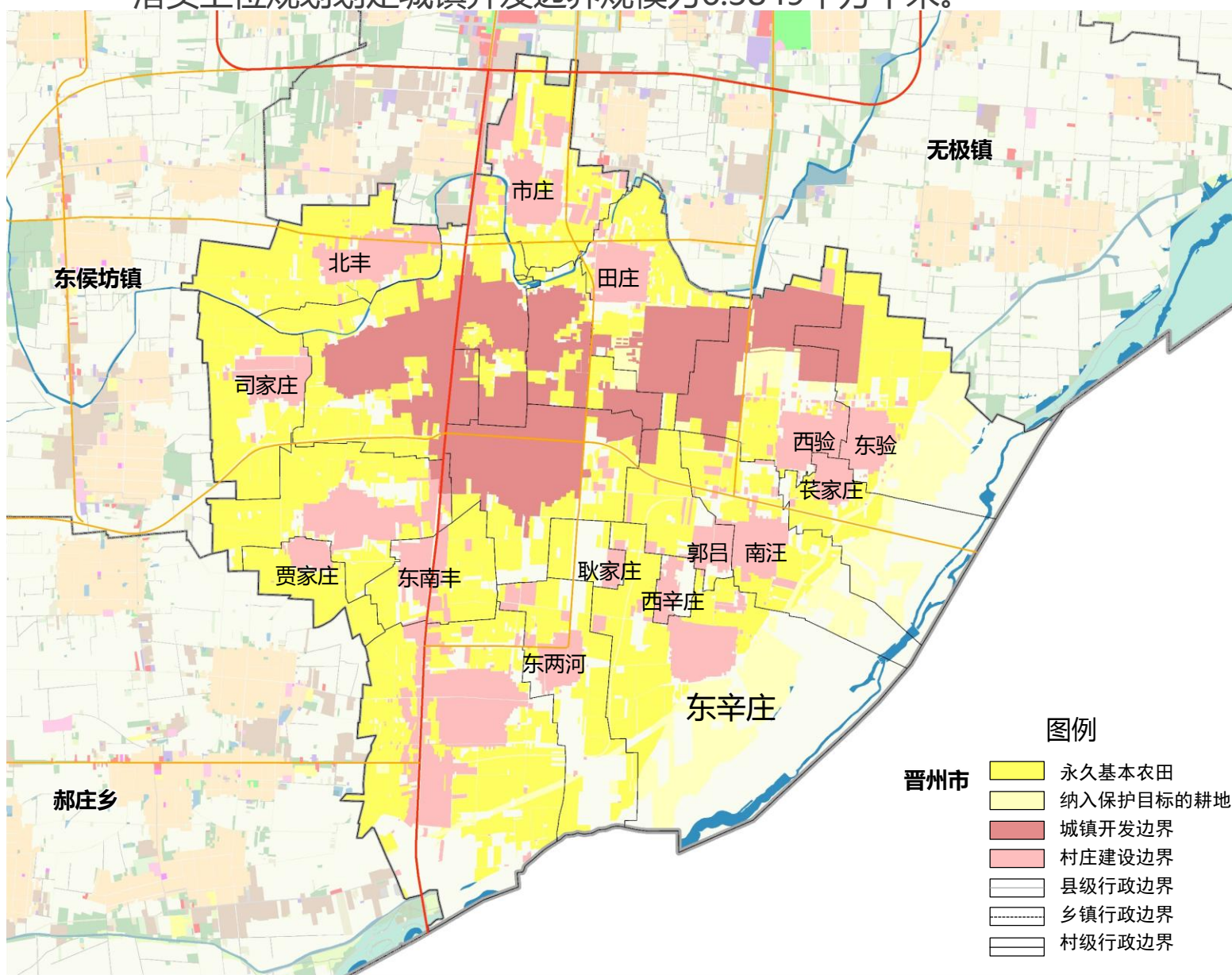
严格落实上位规划确定的耕地和永久基本农田，至规划期末，全域耕地保有量不低于19.1279平方千米，永久基本农田保护面积不低于16.0140平方千米。

□ 生态保护红线

张段固镇无生态保护红线。

□ 城镇开发边界

落实上位规划划定城镇开发边界规模为6.3849平方千米。



3、国土空间总体格局

3.2 总体格局

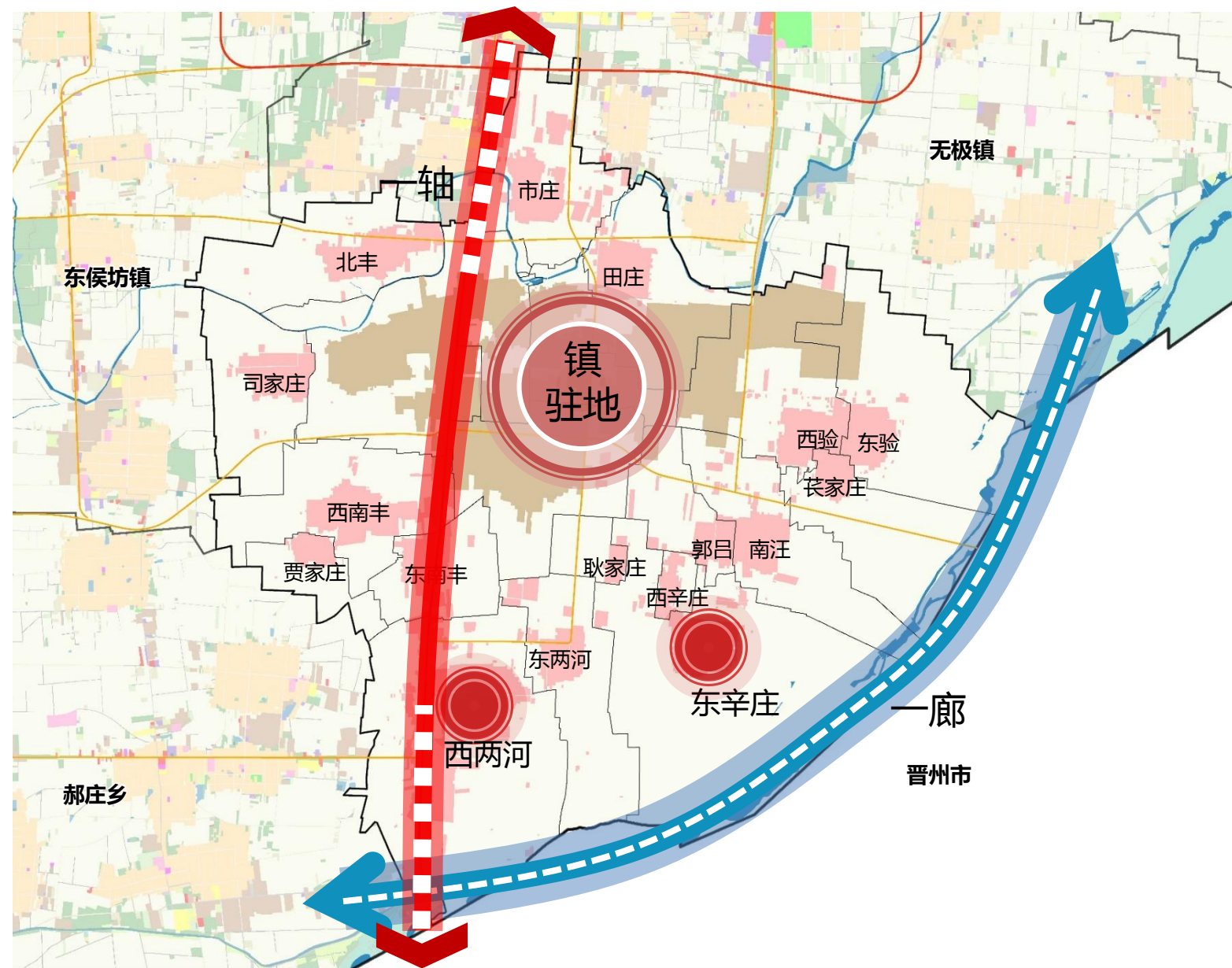
规划构建“**一廊一轴，一核两心**”的国土空间总体格局。

一廊：指滹沱河生态景观廊道，重点突出河流的重要生态价值，以水环境治理和水生态修复为重点，提升河流的生态服务功能；局部进行大尺度郊野公园建设，拓展市民绿色休闲空间。

一轴：指沿国道515的城镇空间发展轴，重点加强镇村联系和产业发展。

一核：指镇政府驻地的生产生活核心。

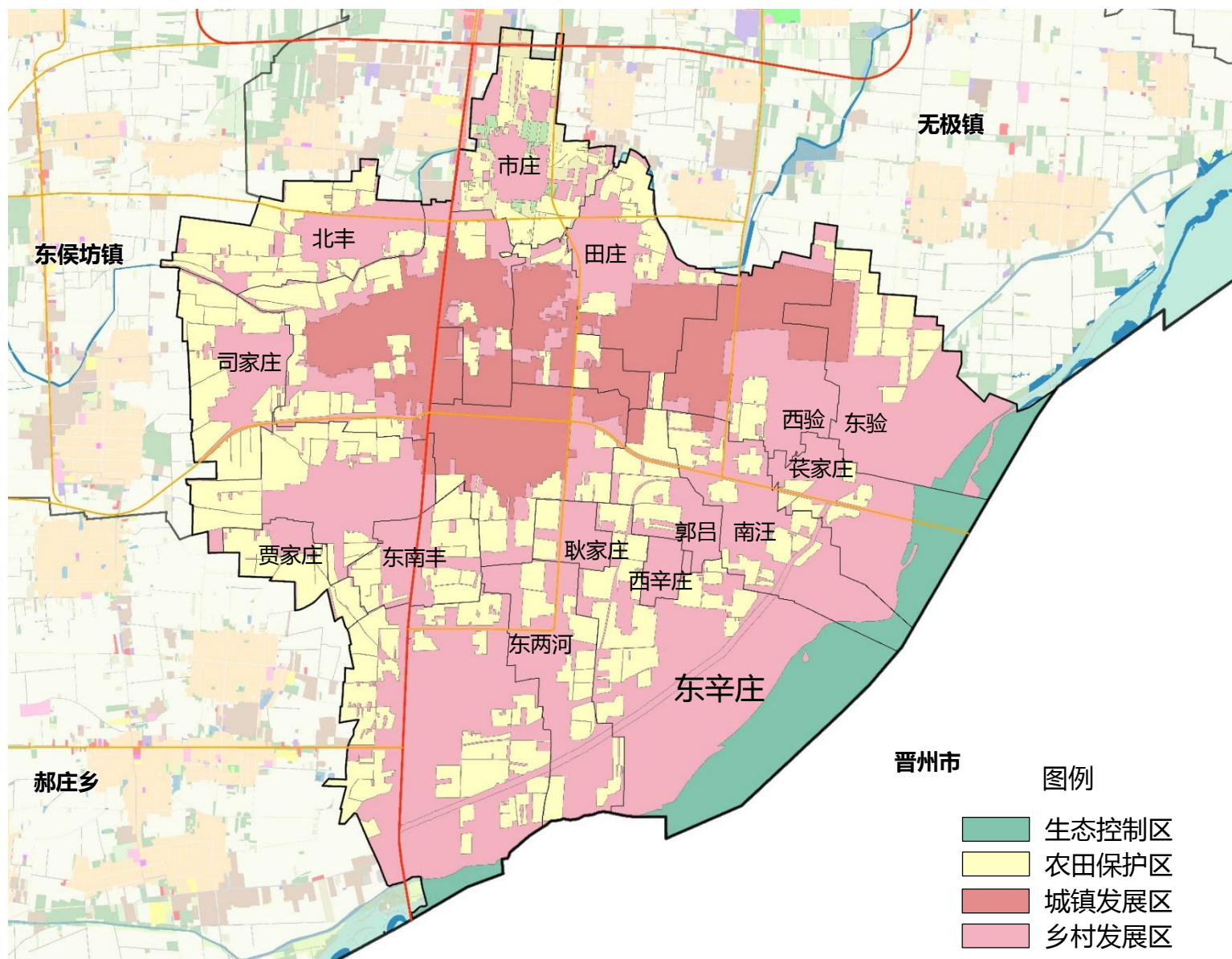
两心：指东辛庄、西两河两个中心村。



3、国土空间总体格局

3.3 规划分区

落实无极县国土空间总体规划的规划分区，将张段固镇全域划分为生态控制区、农田保护区、城镇发展区、乡村发展区4类一级规划分区，确定国土空间功能导向和主要用途方向，制定用途准入原则和管控要求。



3、国土空间总体格局

3.4 农业空间

- 严格永久基本农田特殊保护
- 稳定优质耕地布局
- 严格耕地用途管制
- 落实耕地“占补平衡”和“进出平衡”
- 持续提升耕地质量
- 拓宽补充耕地途径

3、国土空间总体格局

3.5 生态空间

□ 保护和节约利用水资源

坚守用水底线，严格控制用水总量。

优化用水结构，合理配置水资源。

□ 优化林、草、湿保护利用

按照宜林则林、宜灌则灌、宜草则草原则，坚持数量与质量并重，统筹滹沱河两侧、重要交通干线两侧地区林网建设，适地适绿推动国土绿化，有序安排年度造林绿化任务。建立湿地保护管理体系，实施湿地保护修复工程，坚持保护优先、严格管理、系统治理、科学修复、合理利用原则，实行湿地面积总量管控，保障湿地生态功能和永续利用。严格控制生产经营活动，在不破坏湿地资源、不改变湿地类型和性质前提下，经批准可开展生态旅游、生态种植养殖等活动。

3、国土空间总体格局

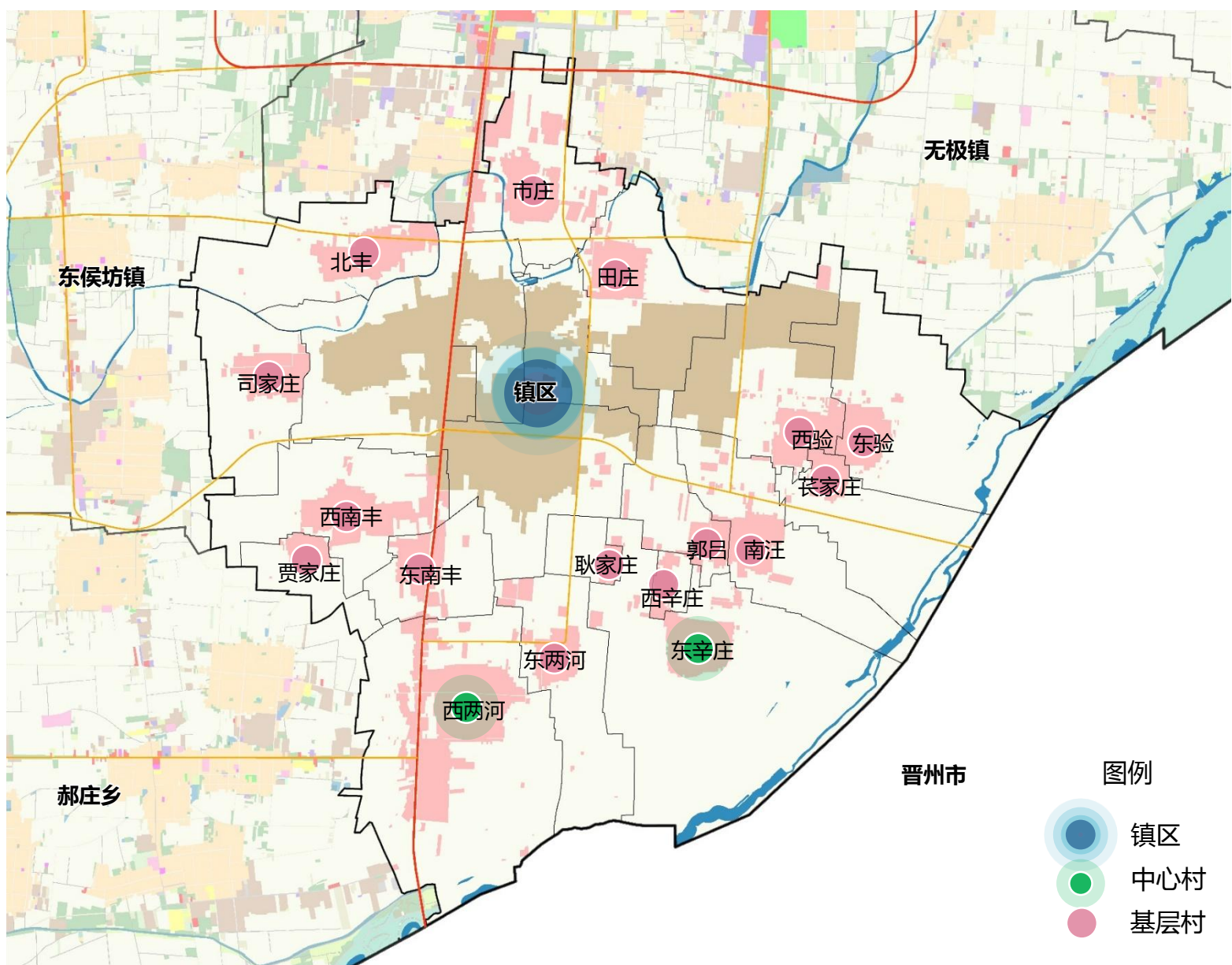
3.6 建设空间

规划构建“**镇政府驻地—中心村—基层村**”的三级居民点体系

镇政府驻地：包括镇区和经开区南区；镇域政治、经济、文化中心，以行政、高等级公共服务、产业集聚发展、商贸等职能为主。

中心村：东辛庄、西两河；镇域经济、文化及公共服务中心，以片区公共服务设施、引导片区特色产业发展为主要职能。

基层村：其他15个村庄，以农业为主。农村居民点主要聚集地，以提供基层公共服务设施和营造良好的居住环境为主要职能。



3、国土空间总体格局

3.6 建设空间

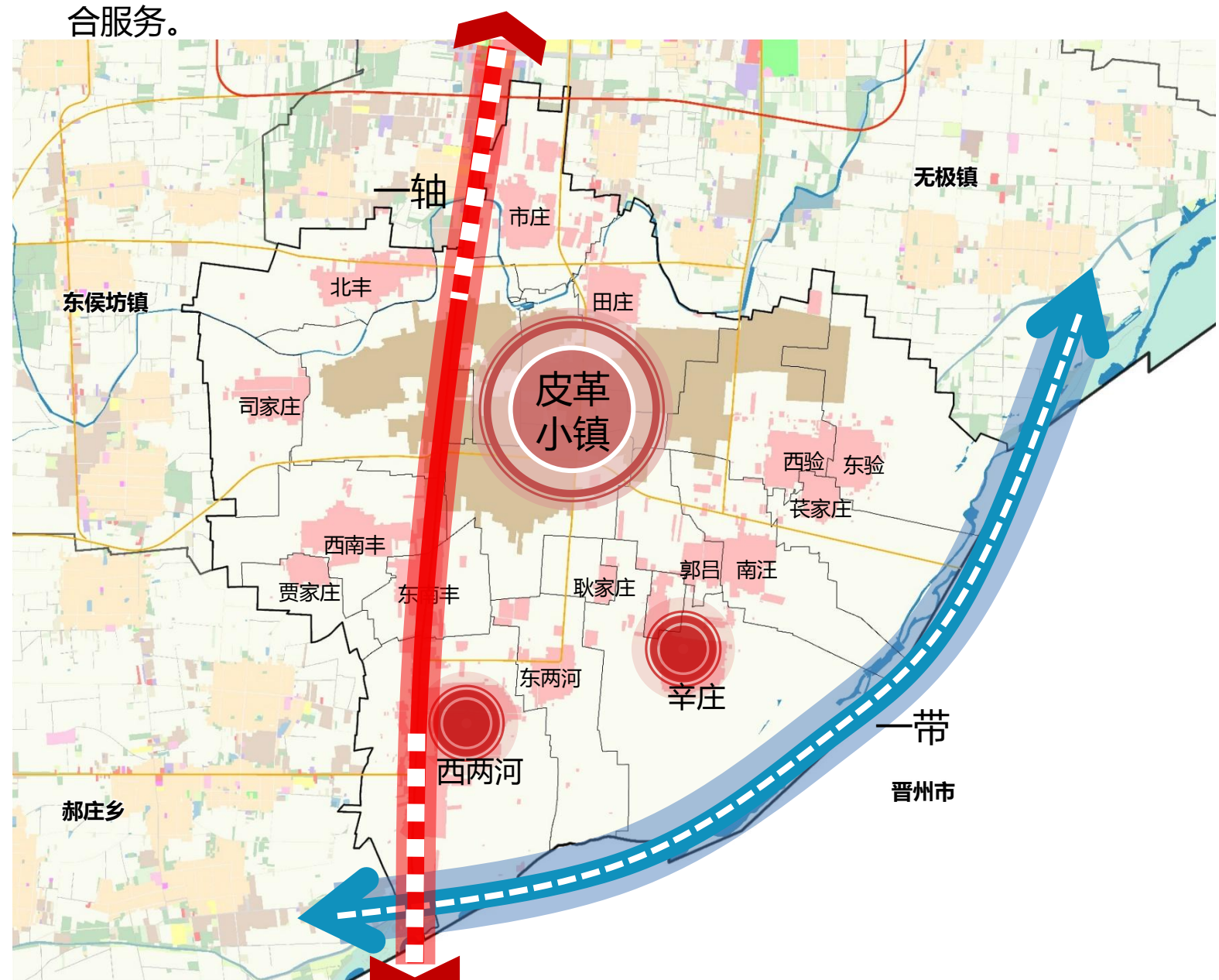
规划形成“一轴、一带、一片、两点”的产业空间布局。

一轴：沿国道515打造皮革产业集聚发展轴。

一带：结合滹沱河生态景观廊道、滹沱河沿线和美乡村、镇域南部高效示范农业，打造生态休闲产业带。

一片：镇区皮革制造、商贸服务为代表的综合服务片区。

两点：西两河主要发展皮沙发制造和皮革电商，辛庄主要发展休闲综合服务。



04 塑造特色风貌

4.1 景观风貌塑造

4、塑造特色风貌

4.1 景观风貌塑造

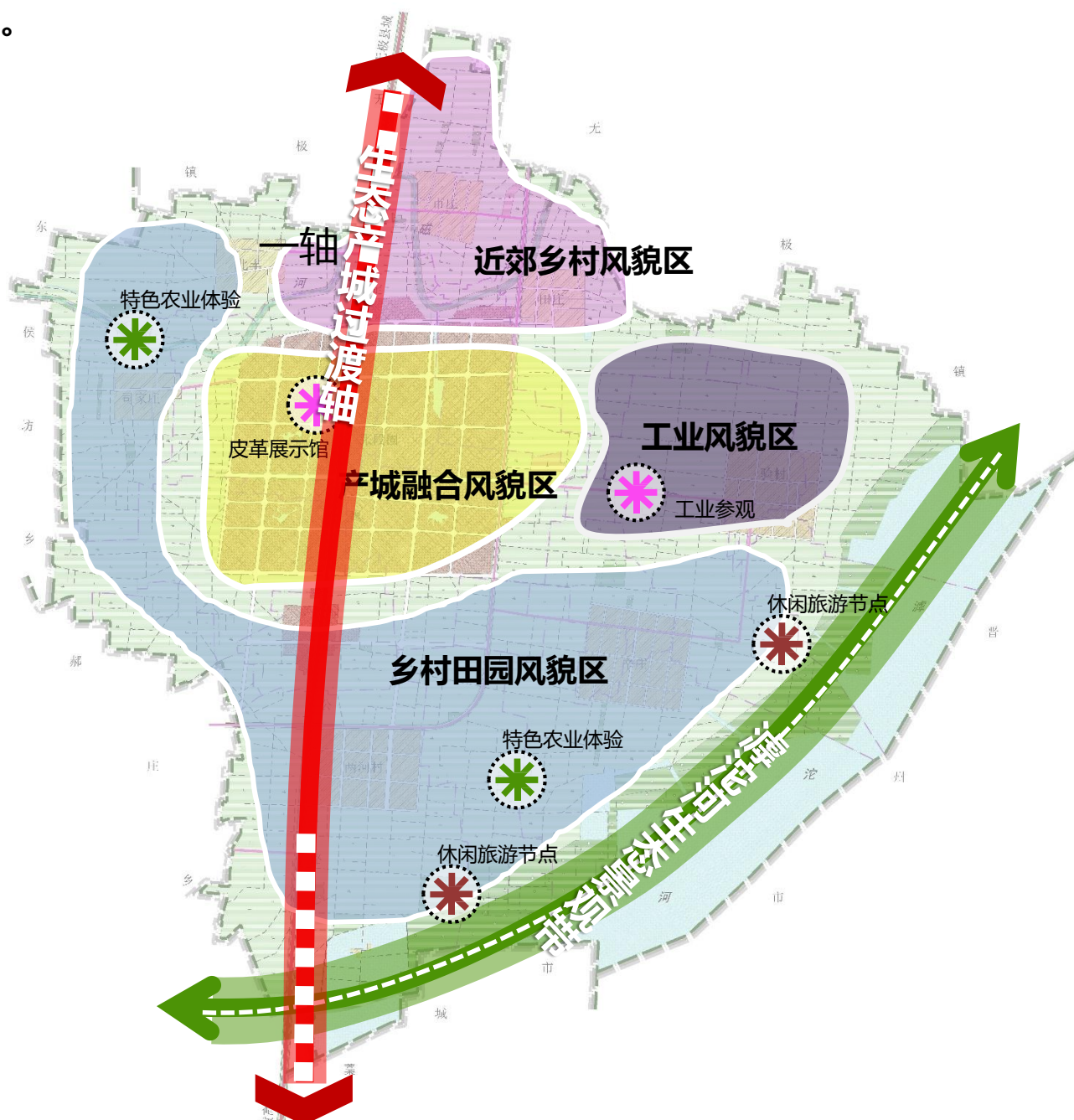
规划形成 **“一轴一带，四区多节点”** 的城乡景观风貌结构。

一轴：生态产城过渡轴。

一带：滹沱河生态景观带。

四区：产城融合风貌区、工业风貌区、近郊乡村风貌区、乡村田园风貌区。

多节点：主要由农业体验、工业文化、特色村庄等形成的多个景观节点。



05 系统支撑

5.1 综合交通规划

5.2 市政基础设施

5.3 安全防灾设施

5、系统支撑

5.1 综合交通规划

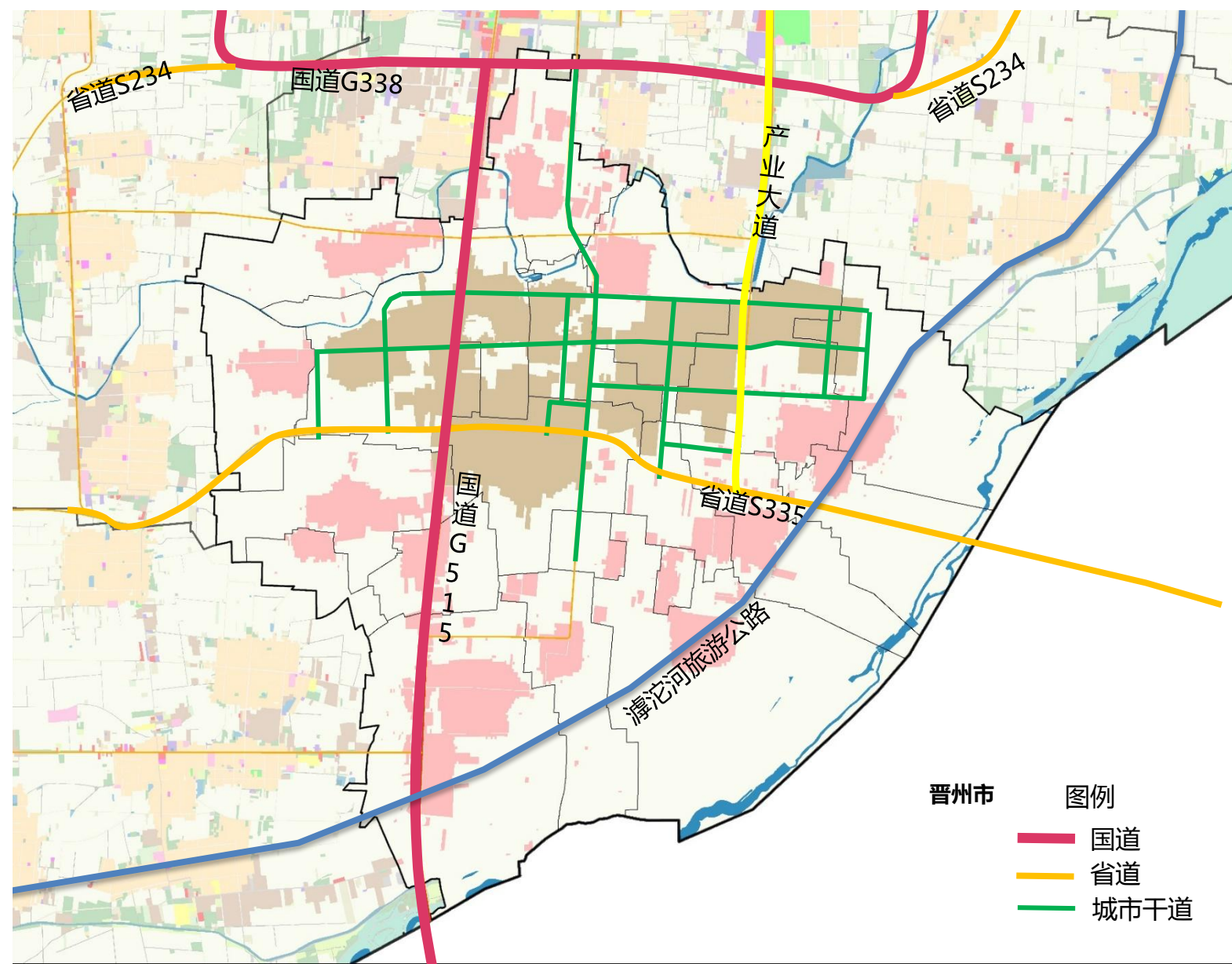
规划形成“内连外通、高效顺畅”的干线公路网络。

落实上位规划

落实县级总体规划确定的重大交通项目以及中心城区道路网结构，缓解城区外环交通压力，积极推进省道S335、滹沱河旅游公路建设项目。

强化对外交通

优化镇域干线路网布局，强化与中心城区、经济开发区以及周边乡镇的互通互联。进一步提高农村公路覆盖范围、通达深度和服务水平，提高内部道路通行能力和运转效率。



5、系统支撑

5.2 市政基础设施

给水：规划全镇域内用水均采用地下水。

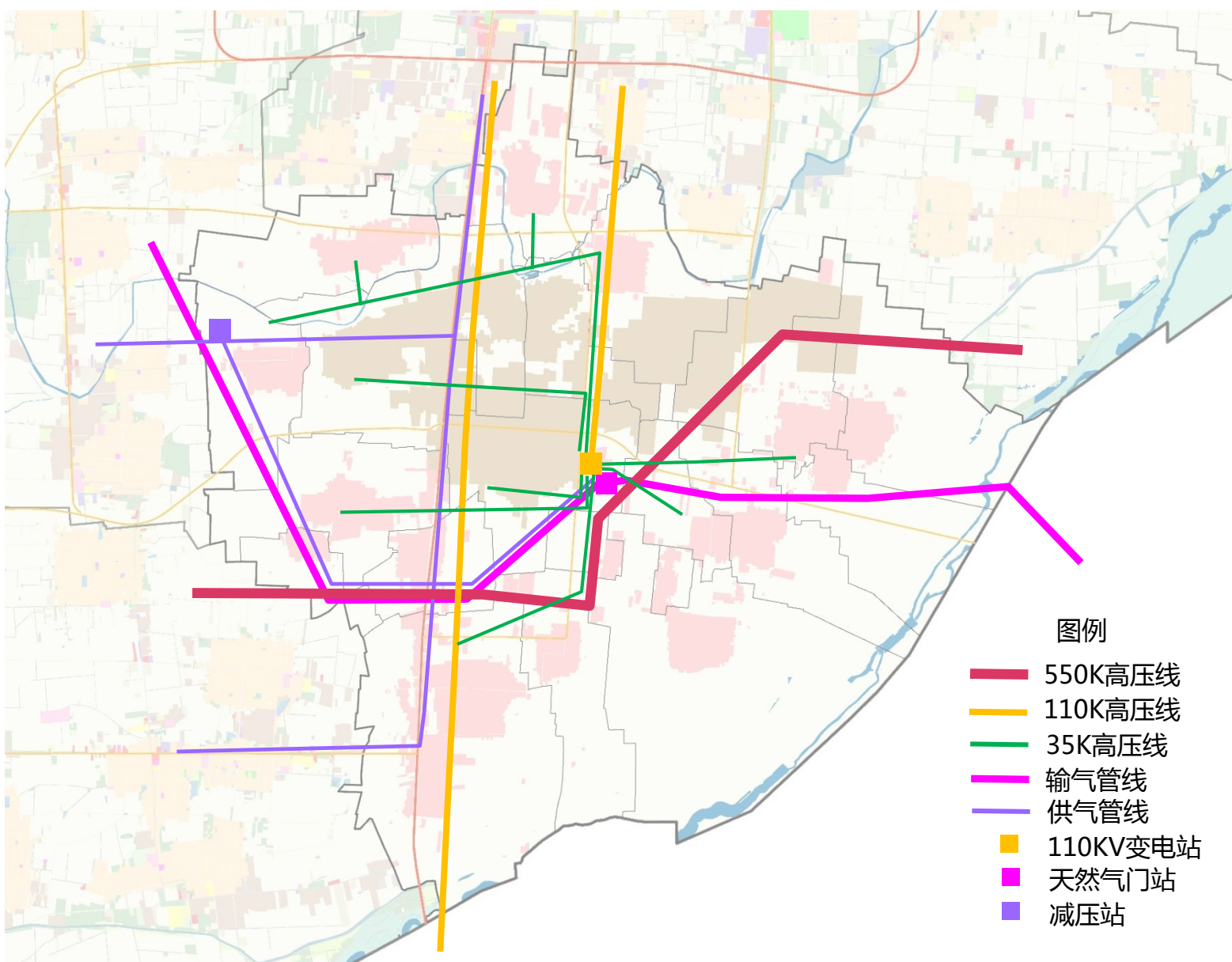
排水：雨污分流，污水经收集后由制革废水集中处理厂统一处理。

供电：规划保留并扩容西东门110kv变电站，升级张段固35kv变电站为110kv变电站。

电信：设立邮政所（支局）和电信端局1处，在经济开发区南区设立邮政所1处，在镇域内结合各村庄的商贸设施增设电信营业网点。

供热：生物质焚烧发电项目进行供热及采取分户式燃气炉采暖或太阳能采暖。

燃气工程：建设天然气调压站一处，远期全镇实现管道供天然气。



5、系统支撑

5.3 安全防灾设施

消防安全

镇政府驻地利用市政给水系统作为消防水源，城镇主、次干路作为消防车通道；推动建设农村地区微型消防站，提升乡村消防安全管理水平和火灾防御能力。



防洪排涝

镇政府驻地按重现期**20**年一遇防洪标准设防，其他乡村地区按重现期**10**年一遇防洪标准设防。滹沱河按重现期**100**年一遇防洪标准设防，磁河按重现期**5**年一遇防洪标准设防。



抗震减灾

镇域整体按照地震动参数为0.05g设防，重要建筑、生命线工程等按规范要求提高抗震设防等级。

乡村地区充分利用文化广场、公园绿地、周边农田等公共空间建成应急避难场所。



06

实施保障机制

6.1 完善规划传导体系

6.2 完善实施监督体系

6、实施保障机制

6.1 完善规划传导体系

对上位规划的落实

落实县级规划确定的职能定位、主体功能区、耕地保护目标、永久基本农田保护面积、城镇开发边界扩展倍数等约束性指标，以及国土空间格局、空间用途管制和重大基础设施等内容。

对详细规划的传导

明确上位规划、专项规划的约束性指标，不得违背总体规划的强制性内容。结合村庄分类布局成果，确定村庄规划编制单元，明确村庄规划编制数量和名单；对村庄规划提出等级类型、发展方向等引导，划定村庄建设用地边界；将耕地和永久基本农田等底线管制的指标规模和空间布局传导至村庄。

统一国土空间用途管制

严格依据国土空间规划，实施国土空间用途管制。建立全域覆盖、协调统一的用途管制规则，依据国土空间规划确定的分区和用途，统筹全域、全类型、多层次自然资源要素，制定不同功能空间、不同用途的转换规则，明确转换方向、条件和管理要求，加强城镇乡村空间的统一用途管制。

6、实施保障机制

6.2 完善实施监督体系

构建国土空间规划信息平台

充分运用“一张图”核心数据库管理平台，做好与县级、市级数据对接工作，为各业务系统提供运行所需的基础数据、专题数据和管理支撑数据，全面赋能国土空间规划全生命周期管理。

将“一张图”作为统一国土空间用途管制、实施建设项目规划许可、强化规划实施监督的依据和支撑。未经批准不得擅自更改底图、数据，确保数据规范、上下贯通、图数一致。



加强组织领导

落实各级党委和政府国土空间规划管理主体责任，扎实做好国土空间规划各项工作。加强领导干部国土空间规划管理培训，通过多方面措施，强化乡镇工作领导。



切实落实公众参与

加强规划宣传，强化公众参与，提高全社会参与规划实施与监督的主动性。完善规划公开制度，依托国土空间规划“一张图”公开规划信息，强化社会监督。



统筹安排建设时序

按照规划确定的发展时序，确定规划的阶段性目标，逐步推进乡镇建设，强化不同阶段乡镇总体结构、基础设施建设等方面的衔接，保证乡镇空间的有序生长。

感谢您的关注！