



无极县里城道镇国土空间总体规划 (2021-2035年)

草案公示



前言

国土空间规划是首部“多规合一”的规划，乡镇级国土空间规划作为国土空间规划五级体系的最底层级规划，是传导落实国家、省、市、县四级国土空间规划目标指标的基本单元，发挥着支撑各级国土空间规划的底板作用，做好乡镇级国土空间总体规划意义重大。

为全面贯彻落实《中共中央 国务院关于建立国土空间规划体系并监督实施的若干意见》精神，建立“多规合一”的国土空间规划体系，加快推进乡镇国土空间总体规划编制，更好地服务乡村振兴战略，无极县组织编制了《无极县里城道镇国土空间总体规划（2021-2035 年）》（以下简称《规划》）。



1. 规划总则

- 1.1 指导思想
- 1.2 规划原则
- 1.3 规划范围和期限

2. 目标定位

- 2.1 规划定位
- 2.2 规划目标

3. 国土空间总体格局

- 3.1 三条控制线
- 3.2 总体格局
- 3.3 规划分区
- 3.4 农业空间
- 3.5 生态空间
- 3.6 建设空间

4. 系统支撑

- 4.1 综合交通规划
- 4.2 市政基础设施
- 4.3 安全防灾设施

5. 实施保障机制

- 5.1 规划传导与用途管制
- 5.2 近期行动计划
- 5.3 实施保障措施

城 道

01 规划总则

1.1 指导思想

1.2 规划原则

1.3 规划范围和期限



1、规划总则

1.1 指导思想

以习近平新时代中国特色社会主义思想为指导，深入贯彻党的二十大精神，全面落实习近平总书记对河北工作重要指示批示精神，紧紧围绕总书记“四个加快、六个扎实、三个扎扎实实”的发展要求，全面落实京津冀协同发展战略，落实省委省政府、市委市政府、县委县政府有关会议精神和工作部署，优化农业、生态、城镇等功能空间，以建设无极县北部重要乡镇为目标，提升国土空间资源利用效率，提出里城道镇国土空间开发保护的总体目标和规划蓝图，为促进经济社会全面转型筑牢基础。

1.2 规划原则

以人为本

提升品质

保护优先

绿色发展

城乡融合

优化布局

上下统筹

全域管控

1、规划总则

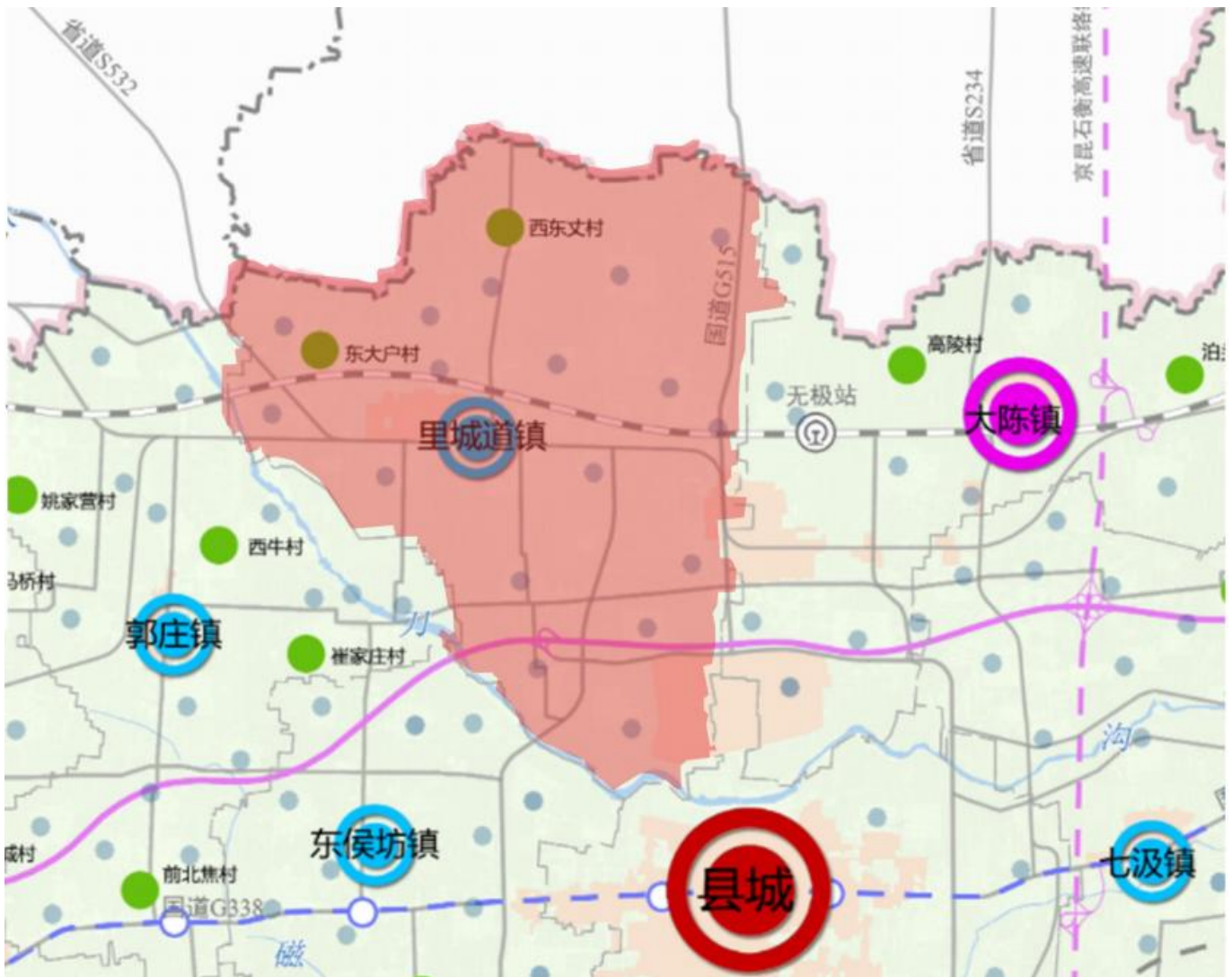
1.3 规划范围和期限

□ 规划范围：

规划范围为里城道镇行政管辖区，包括 23 个行政村，总面积 55.34 平方公里。

□ 规划期限：

规划期限为2021-2035年。近期至2025年，远景展望至2050年。

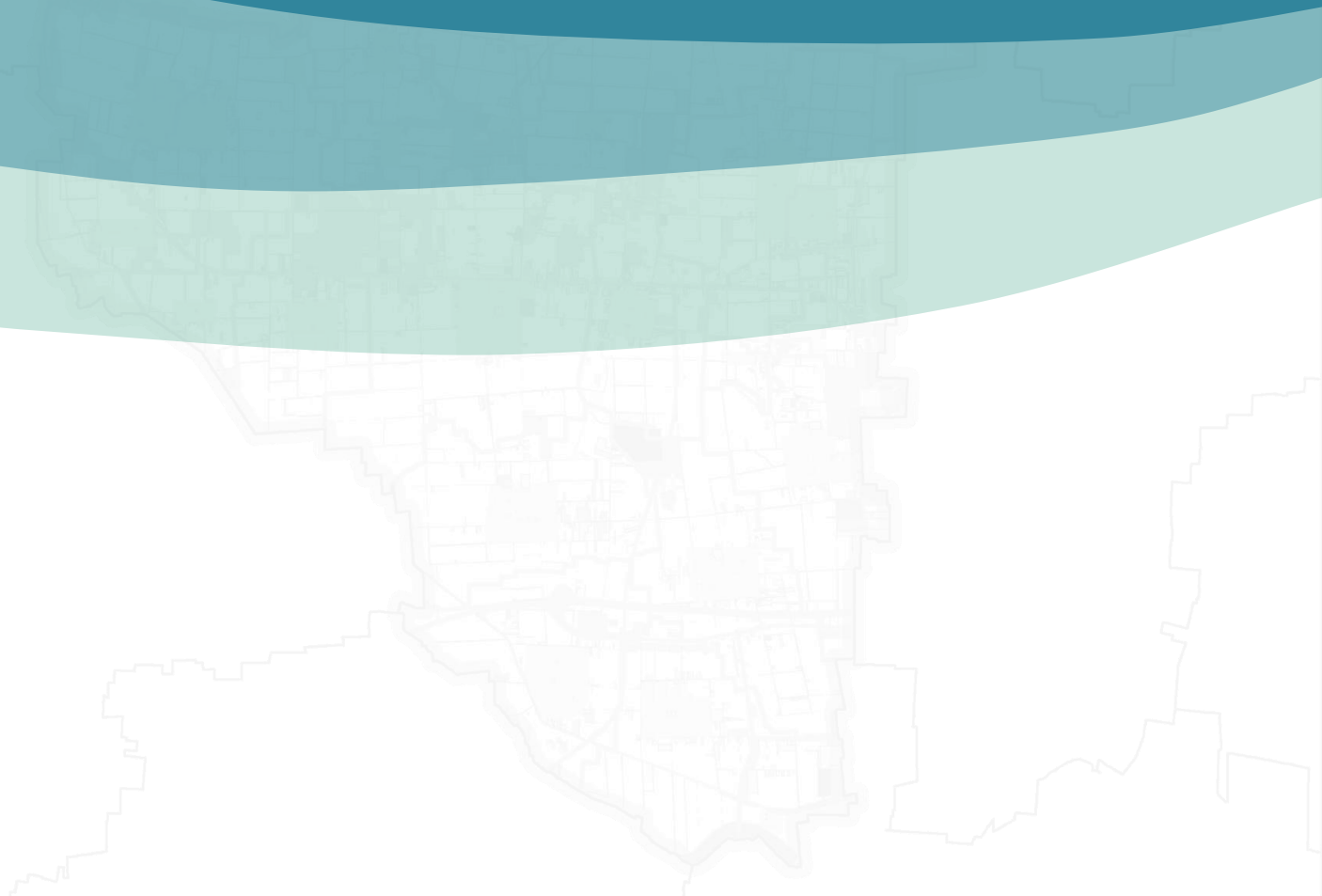


城 道

02 目标定位

2.1 规划定位

2.2 规划目标



2、目标定位

2.1 规划定位

充分发挥里城道镇的区位优势、交通优势、产业优势、资源优势，重点发展物流仓储业、畜牧养殖业、蔬菜种植业和装饰加工业等产业发展，加强城乡建设，积极发展物流仓储业和商贸服务业，提高乡镇的集聚辐射功能，将里城道镇建设成为布局合理、结构明确、功能齐全的无极县北部的工贸型乡镇。

规划里城道镇定位：

无极县城乡一体化工贸发展示范镇

2.2 规划目标

2025年

国土空间开发保护格局不断优化，三线管控初见成效；乡村振兴取得重要进展；城乡融合显著提升，教育、养老等公共服务设施、基础设施建设进一步完善；国土空间保护、利用、治理和修复水平明显提升。

2035年

国土空间开发保护格局基本建立，山水林田湖草沙一体化保护得到落实，城镇综合服务能力和发展带动能力显著提升，公共服务设施和基础设施更加完备，全面提升国土空间治理体系和治理能力现代化。

2050年

全面形成生产空间集约高效、生活空间宜居适度、生态空间安全和谐、开放高效、魅力品质的国土空间格局，构建高效、绿色、可持续发展的现代化产业体系，打造成为宜居、宜业的现代化精品乡镇。

取

道

03 国土空间总体格局

3.1 三条控制线

3.4 农业空间

3.2 总体格局

3.5 生态空间

3.3 规划分区

3.6 建设空间

3、国土空间总体格局

3.1 落实三区三线

永久基本农田

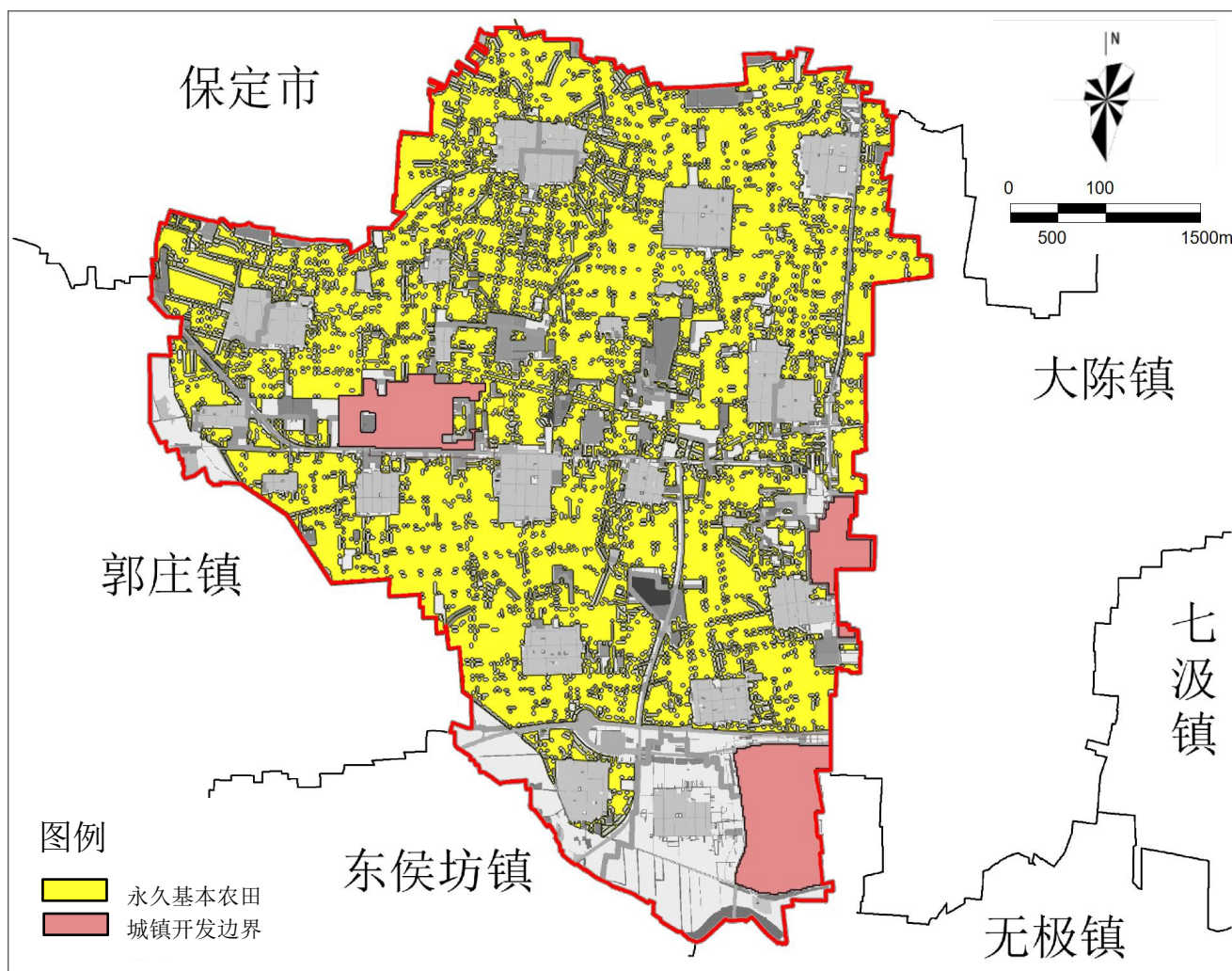
严格落实上位规划确定的耕地和永久基本农田，至规划期末，全镇耕地保有量不低于57908亩，其中永久基本农田保护面积不低于48225亩。

生态保护红线

里城道镇无生态保护红线。

城镇开发边界

全域落实城镇开发边界776.71公顷。



3、国土空间总体格局

3.2 总体格局

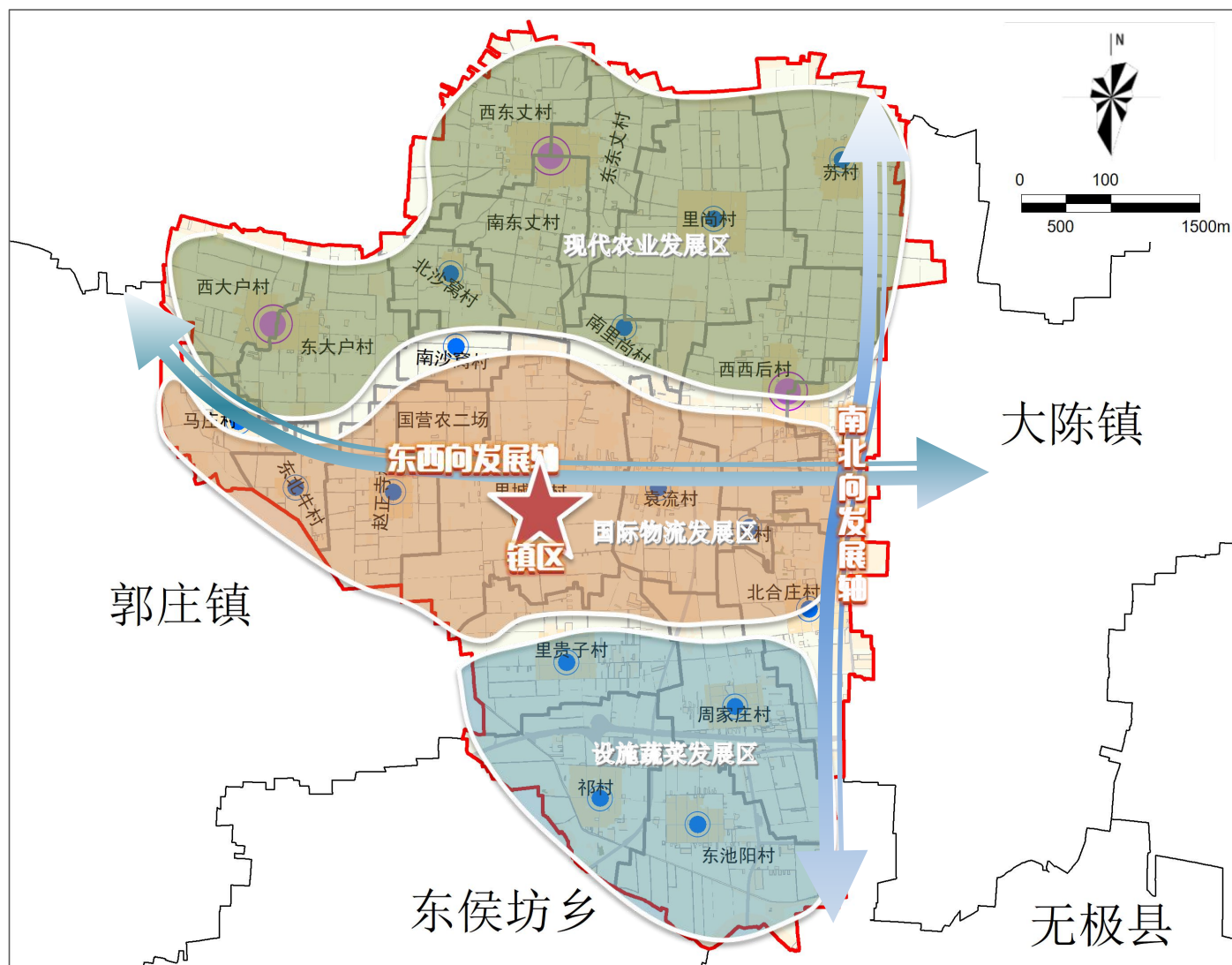
规划构建“**一核、两轴、三区、多组团**”的国土空间总体格局。

“**一核**”：为镇区，整个镇域的政治、文化、服务和产业中心，发展物流为主的生态宜居小城镇。

“**两轴**”：沿国道G515的南北向发展轴，沿省道S532的东西向发展轴。

“**三区**”：北部的现代农业发展区、中部国际物流发展区和南部的设施蔬菜发展区。

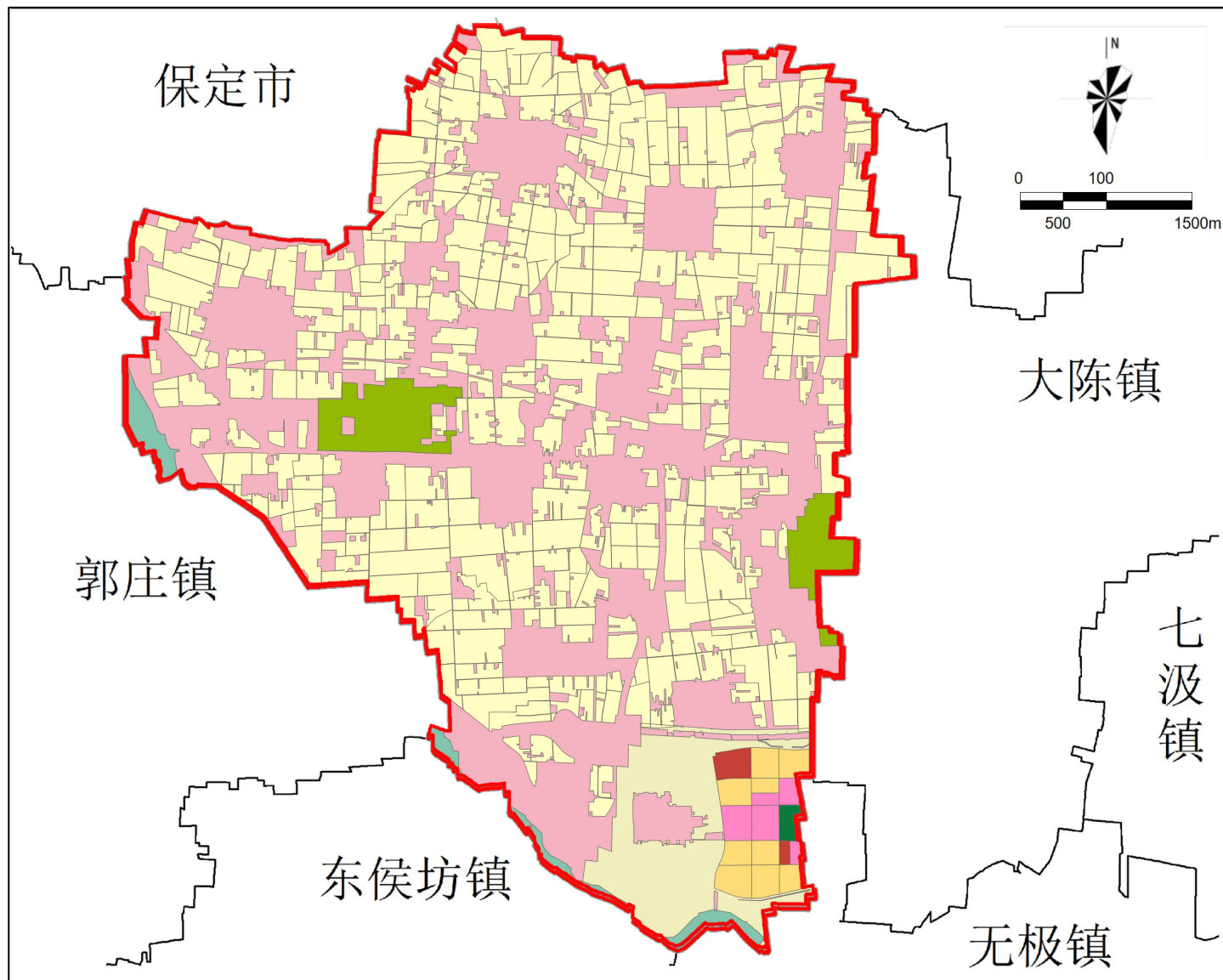
“**多组团**”：多个中心村为发展节点的村庄组团。



3、国土空间总体格局

3.3 规划分区

落实无极县国土空间总体规划的规划分区，将里城道镇全域划分为生态控制区、农田保护区、城镇发展区、乡村发展区四类规划分区，确定国土空间功能导向和主要用途方向，制定用途准入原则和管控要求。



3、国土空间总体格局

3.4 农业空间

加强镇域粮食生产功能区综合生产能力建设，以小麦、玉米等粮食作物种植为主，创新和完善粮食生产功能区内农业支持方式和支持重点。统筹粮食生产功能区内涉农资金整合使用，集中用于完善农业基础设施建设、培育适度规模经营主体和提升农业服务水平。

3.5 生态空间

里城道镇不涉及生态保护红线，生态空间主要为重大基础设施的通风廊道、木刀沟以及沿线集中连片的生态林地等。规划协同建设生态网络和绿道体系，完善区域生态网络。建立水资源刚性约束制度，构建与资源环境承载能力相匹配、重大风险防控相结合的生态安全格局。

3.6 建设空间

规划形成“1+2+20”的三级镇村体系结构，即1个镇区，2个中心村以及20个基层村。重点推进村庄一二三产业融合发展，补齐基础设施和公共服务设施短板，提升对周围村庄的带动和服务能力，高质量建设宜居宜业和美乡村。其他基层村是村级服务基本单元，为本村提供基本的服务职能。

取

道

04 系统支撑

4.1 综合交通规划

4.2 市政基础设施

4.3 安全防灾设施

4、系统支撑

4.1 综合交通规划

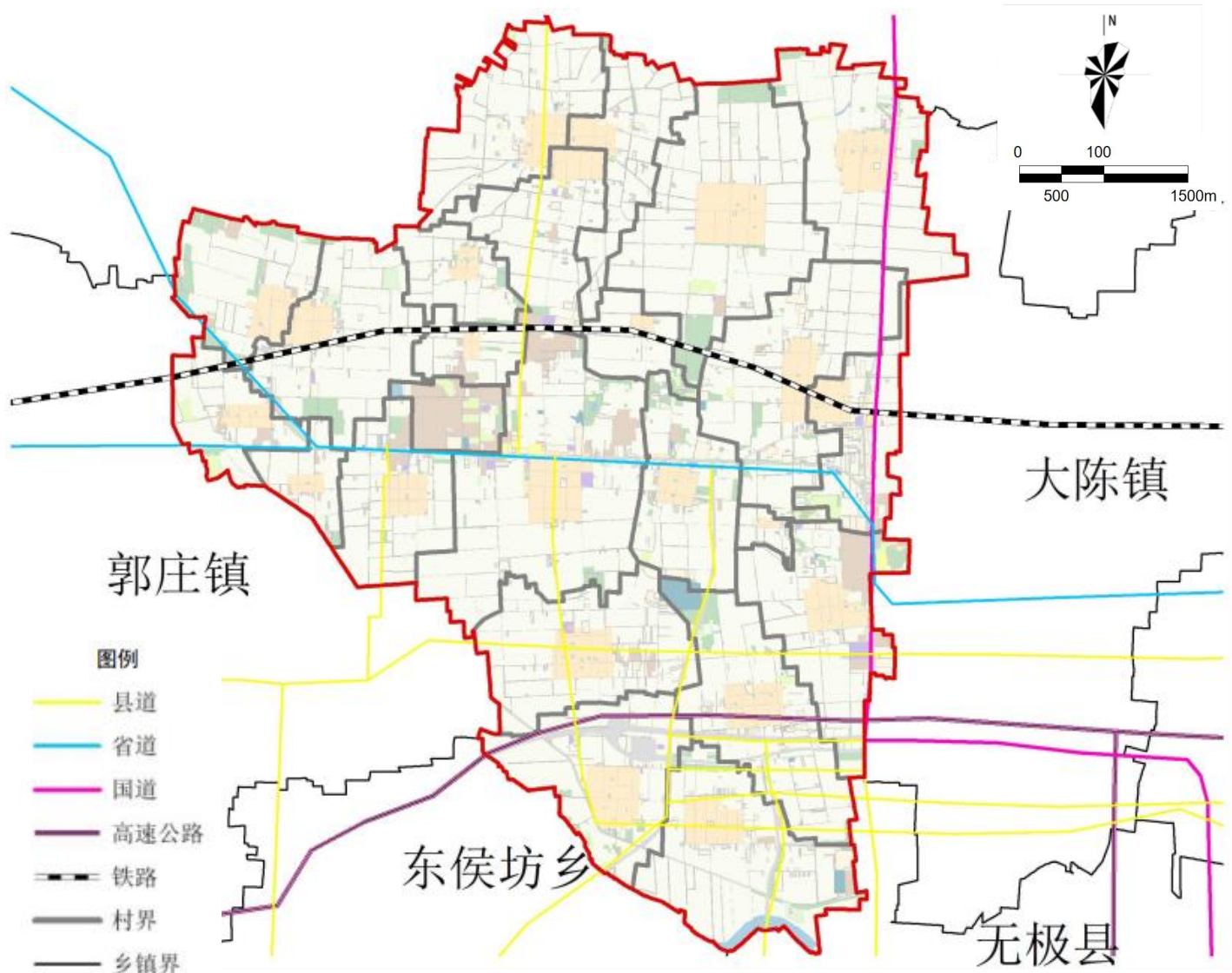
规划形成“内连外通、高效顺畅”的干线公路网络。

落实上位规划

落实石雄城际铁路、津石高速、国道G515、省道S334、省道S532和县道郭陈线等县级总规确定的交通设施项目，构建内畅外达的对外公路网体系，推进区域交通一体化。

强化对外交通

优化镇域干线路网布局，强化与中心城区、经济开发区以及周边乡镇的互通互联。进一步提高农村公路覆盖范围、通达深度和服务水平，提高内部道路通行能力和运转效率。



4、系统支撑

4.2 市政基础设施



供水

落实县级总规确定的规划内容，完善镇域供水管网建设，推动城镇管网向农村地区延伸，逐步实现城乡供水一体化。暂不具备条件的，要以人口集聚的行政村为中心，扩大规模化供水覆盖范围。



污水

农村污水处理因地制宜，距离中心城区较近的村庄接入城区污水管网。其他村庄可结合人口规模、村庄规划编制单元设置集中式污水处理设施。



雨水

充分利用地形自然排放,就近排入坑塘、河流等水体。选择雨水沟排放雨水的村庄,宜将明沟改为暗沟，增加混凝土盖板，在沟底和两侧铺设混凝土，提高雨水综合径流系数。



电力

实施农村电网巩固提升工程，改造、更换陈旧电力线、变电箱等。规划至2035年，乡村电网智能电表安装率达到100%，推进城乡电力服务均等化。



通信

保留现状电信支局，结合美丽乡村建设对电信及有线电视架空线进行规整或入地改造。逐步推进5G以及千兆光网等高质量网络向乡村延伸覆盖，按照半径为300-500米的范围推进5G基站建设。



燃气

规划采用天然气、液化石油气互相补充的供气系统。辖区内各村目前已实现天然气进村入户，未来应重点排查农村燃气安全问题，保障农村居民持续、稳定、安全用气。



供热

规划村庄采用分散供热方式，继续推进清洁取暖改造，以天然气、电能、太阳能等清洁能源替代传统燃煤供暖，推动乡村地区绿色低碳发展。



环卫

辖区内村庄采用统一收运、集中处理的生活垃圾收运处置模式，分类的垃圾运输至无极县垃圾填埋场统一处理。规划至2035年，规划农村生活垃圾无害化处理率达到100%。

4、系统支撑

4.3 安全防灾设施

消防安全

贯彻“预防为主，防消结合”原则，确保重点、兼顾一般、逐年建设、逐步提高，增强全社会的消防意识和抗御火灾的能力。里城道镇现无消防站，规划在镇区设立一处二级普通消防站。



防洪规划

镇区、中心村按20年一遇防洪标准设防，基层村均按10年一遇防洪标准设防。



抗震减灾

里城道镇地震动参数为0.05g（地震烈度为VI度）设防区，政府、学校、医院、体育场馆、养老机构、儿童福利机构、避难建筑、生命线工程等属于重点设防类，在原有地震标准上提高一档，按0.1g（地震烈度为VII度）设防。



05 实施保障机制

5.1 规划传导与用途管制

5.2 近期行动计划

5.3 实施保障措施

5、实施保障机制

5.1 规划传导与用途管制

对上位规划的落实

落实县级规划确定的职能定位、主体功能区、耕地保护目标、永久基本农田保护面积、城镇开发边界扩展倍数等约束性指标，以及国土空间格局、空间用途管制和重大基础设施等内容。

对详细规划的传导

明确上位规划、专项规划的约束性指标，不得违背总体规划的强制性内容。结合无极县村庄分类布局成果，确定村庄规划编制单元，明确村庄规划编制数量和名单；对村庄规划提出等级类型、发展方向等引导，划定村庄建设用地边界；将耕地和永久基本农田等底线管控的指标规模和空间布局传导至村庄。

统一国土空间用途管制

严格依据国土空间规划，实施国土空间用途管制。建立全域覆盖、协调统一的用途管制规则，依据国土空间规划确定的分区和用途，统筹全域、全类型、多层次自然资源要素，制定不同功能空间、不同用途的转换规则，明确转换方向、条件和管理要求，加强城镇乡村空间的统一用途管制。

5、实施保障机制

5.2 近期行动计划

衔接无极县国土空间规划，结合里城道镇实际对近期建设规划作出统筹安排，对交通、市政、民生、产业等建设项目，明确建设项目名称、建设性质等内容。

项目类型	项目名称	建设性质	涉及区域
交通	S532里城道至邯鄲公路改建工程	改扩建	镇域
	北外环、无极县科技街北延新建工程	新建	镇域
	荣成路东、西延工程	新建	镇域
市政	鄂尔多斯-安平-沧州输气管道一期工程（石家庄市段） 无极县里城道阀室	新建	镇域
	无极东东丈110千伏输变电工程	新建	东东丈村
	无极里城道天高压管道项目	新建	镇域
民生	李狄三纪念馆项目	新建	镇域
	农村老年人日间照料中心	新建	镇域
产业	乡村振兴产业项目	新建	镇域

5.3 实施保障措施



加强组织领导

落实各级党委和政府国土空间规划管理主体责任，扎实做好国土空间规划各项工作。加强领导干部国土空间规划管理培训，通过多方面措施，强化乡镇工作领导。



切实落实公众参与

加强规划宣传，强化公众参与，提高全社会参与规划实施与监督的主动性。完善规划公开制度，依托国土空间规划“一张图”公开规划信息，强化社会监督。



统筹安排建设时序

按照规划确定的发展时序，确定规划的阶段性目标，逐步推进乡镇建设，强化不同阶段乡镇总体结构、基础设施建设等方面的衔接，保证乡镇空间的有序生长。



感谢!

